

## Public Administration that Affects the Provision of Walking Street Market Services of Phitsanulok Municipality Phitsanulok Province

Nantita Lertsongkramchai<sup>1\*</sup> Arnond Thavisin<sup>1</sup> Thutsapong Wongsawad<sup>1</sup> and Atipong Kiddee<sup>2</sup>

<sup>1</sup> Faculty of Social Sciences and Education, Thongsook College, Thailand

<sup>2</sup> Faculty of Business Administration, Thongsook College, Thailand

\* Corresponding author. E-mail: [nantita.nl@gmail.com](mailto:nantita.nl@gmail.com)

### ABSTRACT

This article aimed (1) public administration that affects the provision of services in the walking street market of Phitsanulok Municipality Phitsanulok Province; (2) to study the relationship between public administration and service provision the walking street market of Phitsanulok Municipality, Phitsanulok province, this research is quantitative research, the tools used to collect data include questionnaires, statistics used in data analysis include mean, standard deviation analysis of the relationship between variables using the correlation coefficient and testing research hypotheses. The result of the study found that: public administration of Phitsanulok Municipality, overall, it is at high level, the aspect with the highest average was the process aspect of providing services. Providing services in the walking street market of Phitsanulok Municipality, overall, it is at high level, the aspect with the highest average was the aspect of promoting community products. Relationship between public administration and the provision of walking street market services of Phitsanulok Municipality Phitsanulok province, found that community network organizations, there is high level of positive relationship, statistically significant .01; hypothesis testing results public administration affecting the provision of walking street market services Phitsanulok Municipality Phitsanulok province, found that all assumptions were consistent at high level, statistically significant.

**Keywords:** Public Administration, Market Services, Walking Street

# การบริหารสาธารณสุขอันส่งผลต่อการจัดบริการตลาดถนนคนเดินของเทศบาลนครพิษณุโลก จังหวัดพิษณุโลก

นันทิตา เลิศสงครามชัย<sup>1\*</sup> อานนท์ ทวีสิน<sup>1</sup> ธรรมพงษ์ วงษ์สวัสดิ์<sup>1</sup> และ อธิพงษ์ คิตดี<sup>2</sup>

<sup>1</sup> คณะสังคมศาสตร์และศึกษาศาสตร์ วิทยาลัยทองสุข ประเทศไทย

<sup>2</sup> คณะบริหารธุรกิจ วิทยาลัยทองสุข ประเทศไทย

\* Corresponding author. E-mail: [nantita.nl@gmail.com](mailto:nantita.nl@gmail.com)

## บทคัดย่อ

บทความวิจัยนี้มีวัตถุประสงค์ (1) เพื่อศึกษาการบริหารสาธารณสุขที่มีผลต่อการจัดบริการในตลาดถนนคนเดินของเทศบาลนครพิษณุโลก จังหวัดพิษณุโลก (2) เพื่อศึกษาความสัมพันธ์ระหว่างการบริหารสาธารณสุขกับการจัดบริการตลาดถนนคนเดินของเทศบาลนครพิษณุโลก จังหวัดพิษณุโลก การวิจัยครั้งนี้เป็นการวิจัยเชิงปริมาณ เครื่องมือที่ใช้เก็บรวบรวมข้อมูล ได้แก่ แบบสอบถาม สถิติที่ใช้ในการวิเคราะห์ข้อมูล ได้แก่ ค่าเฉลี่ย ส่วนเบี่ยงเบนมาตรฐาน การวิเคราะห์ความสัมพันธ์ระหว่างตัวแปรด้วยสัมประสิทธิ์สหสัมพันธ์ และการทดสอบสมมติฐานการวิจัย ผลการวิจัยพบว่า การบริหารสาธารณสุขของเทศบาลนครพิษณุโลก โดยรวมอยู่ในระดับมาก ด้านที่มีค่าเฉลี่ยสูงสุด ได้แก่ ด้านกระบวนการในการให้บริการ การจัดบริการในตลาดถนนคนเดินของเทศบาลนครพิษณุโลก โดยรวมอยู่ในระดับมาก ด้านที่มีค่าเฉลี่ยสูงสุด ได้แก่ ด้านการส่งเสริมผลิตภัณฑ์ชุมชน ความสัมพันธ์ระหว่างการบริหารสาธารณสุขกับการจัดบริการตลาดถนนคนเดินของเทศบาลนครพิษณุโลก จังหวัดพิษณุโลก พบว่า ด้านองค์กรเครือข่ายชุมชน มีความสัมพันธ์ทางบวกในระดับสูง อย่างมีนัยสำคัญทางสถิติที่ระดับ .01 ผลการทดสอบสมมติฐาน การบริหารสาธารณสุขมีผลต่อการจัดบริการตลาดถนนคนเดินของเทศบาลนครพิษณุโลก จังหวัดพิษณุโลก พบว่า ทุกสมมติฐานมีความสอดคล้องอยู่ในระดับสูง อย่างมีนัยสำคัญทางสถิติ

**คำสำคัญ:** การบริหารสาธารณสุข, การจัดบริการตลาด, ถนนคนเดิน

© 2024 JSDP: Journal of Spatial Development and Policy

## บทนำ

การท่องเที่ยวยังเป็นพลังขับเคลื่อนทางเศรษฐกิจที่สำคัญของประเทศทั่วโลก แต่ในขณะเดียวกันยังส่งผลกระทบต่อทั้งในด้านบวกและด้านลบต่อเศรษฐกิจ สังคมวัฒนธรรมและสิ่งแวดล้อม องค์ประกอบของอุตสาหกรรมการท่องเที่ยวเองก็มีความหลากหลาย ได้แก่ นักท่องเที่ยว ทรัพยากรการท่องเที่ยว การคมนาคม ข้อมูลข่าวสาร และสิ่งอำนวยความสะดวกทางการท่องเที่ยว แต่ละองค์ประกอบล้วนแต่มีความสัมพันธ์กัน ต้องพึ่งพาอาศัยซึ่งกันและกัน การแพร่ขยายของการท่องเที่ยวส่งผลให้เกิดการเปลี่ยนแปลงกับวิถีชีวิตของผู้คนที่ท้องถิ่นในชนบท การส่งเสริมการท่องเที่ยวเป็นนโยบายที่รัฐให้การสนับสนุน ถ้ามองอีกมุมหนึ่งการท่องเที่ยวยังส่งผลให้เกิดปรากฏการณ์ธรรมชาติ ทำให้พื้นที่ในชุมชนบางส่วนหรือทรัพยากรธรรมชาติเสื่อมโทรมลงและบางประเทศต้องสูญเสียทรัพยากรเป็นจำนวนมาก ย่อมก่อให้เกิดผลเสียตามมาในระยะยาว เมื่อมีการท่องเที่ยวเกิดขึ้นในแหล่งชุมชนใด ย่อมมีผลกระทบต่อทั้งทางตรงและทางอ้อมในชุมชนนั้น เมื่อรัฐบาลส่งเสริมการท่องเที่ยวให้ไปสู่ท้องถิ่นมากเพียงใด ผลกระทบย่อมส่งผลให้เกิดการเปลี่ยนแปลงในพื้นที่ต่างๆ (ชนกฤต สังข์เฉย, 2550)

การท่องเที่ยวถือเป็นกิจกรรมมีความสำคัญยิ่งต่อการพัฒนาเศรษฐกิจและสังคม องค์การการท่องเที่ยวโลกได้พยากรณ์ว่าในปี พ.ศ. 2565 น่าจะมีนักท่องเที่ยวระหว่างประเทศเป็นจำนวนถึง 1,600 ล้านคน จากการประมาณการอัตราการเติบโตของการท่องเที่ยวในประเทศกำลังพัฒนา คาดว่ามีอัตราเพิ่มขึ้นประมาณร้อยละ 4 ต่อปี โดยเฉพาะอย่างยิ่งประเทศอุตสาหกรรมมีอัตราเพิ่มขึ้นประมาณร้อยละ 2.5 ต่อปี และอุตสาหกรรมท่องเที่ยวของโลกจะมีมูลค่าตามจีดีพีแตะ 9.5 ล้านล้านดอลลาร์ในปี 2566 จากการพยากรณ์ของสภาการเดินทางและท่องเที่ยวโลก (WTTC) ซึ่งสอดคล้องกับการพยากรณ์ของ UNWTO ว่า การท่องเที่ยวจะมีสัดส่วนถึง 80% ถึง 95% ของระดับก่อนเกิดวิกฤตโรคระบาดในปีนี้ และคาดการณ์ว่าปี 2566 เศรษฐกิจไทยจะเติบโตสูงขึ้น ร้อยละ 3.9 เพิ่มขึ้นมาร้อยละ 2.6 จากปีที่แล้ว เนื่องจากอุปสงค์จากจีน ยุโรป และสหรัฐอเมริกา มีความแข็งแกร่งเกินกว่าที่คาดไว้ รวมถึงการเติบโตของการบริโภคภาคเอกชนและการฟื้นตัวของภาคการท่องเที่ยวยังคงเป็นปัจจัยหลักในการขับเคลื่อนการเติบโต แม้แนวโน้มเศรษฐกิจจะดีขึ้น ขณะเดียวกัน ก็มีความเสี่ยงจากการเติบโตของเศรษฐกิจทั่วโลกที่ยังคงอ่อนแอ รวมถึงความไม่แน่นอนทางการเมืองที่เป็นความท้าทายสำคัญ นอกจากนี้ ประเทศไทยยังเผชิญกับอุปสรรคเชิงโครงสร้าง เช่น ภาวะประชากรสูงวัย การเปลี่ยนแปลงสภาพภูมิอากาศ ความสามารถในการแข่งขันด้านการส่งออกที่ลดลง และหนี้ครัวเรือนที่สูงอีกด้วย (ศูนย์วิจัยและสนับสนุนเป้าหมายการพัฒนาที่ยั่งยืน, 2566) ซึ่งนักท่องเที่ยวที่มีการเดินทางท่องเที่ยวจากต่างประเทศมากที่สุด ได้แก่ นักท่องเที่ยวจากเยอรมนี ญี่ปุ่น สหรัฐอเมริกา ฝรั่งเศส ส่วนประเทศใหม่ๆ ที่จะมีจำนวนนักท่องเที่ยวเดินทางท่องเที่ยวไปยังต่างประเทศในระดับสูง ได้แก่ ประเทศจีน จะมีความสามารถในการรองรับนักท่องเที่ยวได้มากที่สุดเป็นอันดับหนึ่ง นักท่องเที่ยวมีพฤติกรรมการท่องเที่ยวระยะไกลในสัดส่วนเพิ่มขึ้นประมาณร้อยละ 24 ซึ่งนักท่องเที่ยวจะให้ความสำคัญและสนใจแหล่งท่องเที่ยวเชิงนิเวศ วัฒนธรรม ชุมชน รวมทั้งการท่องเที่ยวเพื่อสุขภาพเพิ่มมากขึ้น การดำเนินกิจกรรมการท่องเที่ยวจึงต้องเน้นให้ความสำคัญกับกลุ่มนักท่องเที่ยวที่ให้ความสนใจในกิจกรรมการท่องเที่ยวเฉพาะด้านมากขึ้น จากนโยบายส่งเสริมการท่องเที่ยวของรัฐบาลไทยที่มุ่งส่งเสริมให้การท่องเที่ยวเป็นเครื่องมือสำคัญในการพัฒนาเศรษฐกิจของประเทศ อุตสาหกรรมการท่องเที่ยวได้ก่อให้เกิดการสร้างงาน สร้างรายได้ให้กับประชาชน และนำเงินตราเข้าสู่ประเทศได้อย่างมหาศาล ผลของการส่งเสริมอุตสาหกรรมการท่องเที่ยวมีบทบาทสำคัญในการพัฒนาประเทศชาติและคุณภาพชีวิตของประชาชน โดยใช้กระบวนการเพิ่มตลาดใหม่และตลาดเฉพาะกลุ่มเพื่อเร่งดึงดูดให้นักท่องเที่ยวต่างประเทศที่มีคุณภาพเดินทางเข้ามาท่องเที่ยวในประเทศไทย กระตุ้นให้ชาวไทยท่องเที่ยวภายในประเทศเพิ่มมากขึ้น และสนับสนุนการพัฒนาตลาดการท่องเที่ยว โดยความร่วมมือแบบพหุภาคีอันนำไปสู่การเป็นศูนย์กลางการท่องเที่ยวแห่งภูมิภาคเอเชียที่ยั่งยืน (เทิดชาย ช่วยบำรุง, 2565)

จังหวัดพิษณุโลก เป็นจังหวัดสำคัญของภาคเหนือตอนล่างที่มีประวัติศาสตร์มาช้านาน มีทรัพยากรการท่องเที่ยวที่หลากหลาย และมีอาณาเขตติดต่อกับจังหวัดท่องเที่ยวที่สำคัญ จังหวัดพิษณุโลก มียุทธศาสตร์การพัฒนาจังหวัดเพื่อเป็นเมืองบริการที่หลากหลายและมีความปลอดภัย ซึ่งหนึ่งในยุทธศาสตร์หลักสำคัญคือ ส่งเสริมการดำเนินงานด้านการท่องเที่ยว ศิลปะวัฒนธรรม กีฬาและนันทนาการ โดยพัฒนาขีดความสามารถด้านการประชาสัมพันธ์และการตลาดท่องเที่ยว ทำให้มีจำนวนผู้เข้ามาท่องเที่ยวในจังหวัดพิษณุโลกเพิ่มขึ้น ส่งผลให้อุตสาหกรรมการท่องเที่ยวมีการเติบโตอย่างต่อเนื่อง (สำนักงานจังหวัดพิษณุโลก, 2565) เทศบาลนครพิษณุโลกเล็งเห็นศักยภาพของอุตสาหกรรมการท่องเที่ยวที่สร้างรายได้ให้กับท้องถิ่น เป็นรูปธรรมจึงหาแนวทางในการส่งเสริมการท่องเที่ยวท้องถิ่น โดยจัดกิจกรรมถนนคนเดินเมืองพิษณุโลก ตามนโยบายการจัดการบริหารพัฒนาด้านเศรษฐกิจของเทศบาลนครพิษณุโลกเพื่อกระตุ้นเศรษฐกิจ อนุรักษ์วัฒนธรรมและส่งเสริมการท่องเที่ยวโดยร่วมมือของทุกภาคส่วนไม่ว่าจะเป็นหน่วยงานองค์กรปกครองส่วนท้องถิ่นในจังหวัดพิษณุโลก องค์กรเอกชน และประชาชนในชุมชนเขตเทศบาลนครพิษณุโลก ถนนคนเดินจึงนับเป็นส่วนสำคัญที่ทำให้เกิดประโยชน์ต่อเศรษฐกิจและ

ส่งเสริมการท่องเที่ยวในระดับท้องถิ่นเป็นแหล่งรวมของการซื้อขายสินค้าระหว่างผู้จำหน่ายและผู้ซื้อ สร้างอาชีพและสร้างรายได้ให้แก่ประชาชนและชุมชน ผู้จำหน่ายมีทางเลือกในการค้าขายสินค้าที่หลากหลายอย่างไรก็ตามการที่ผู้จำหน่ายสินค้าในถนนคนเดินจะประสบผลสำเร็จในการขายสินค้านั้น ผู้จำหน่ายสินค้าจะต้องปรับกลยุทธ์ทางการตลาด เพื่อให้สามารถดึงดูดใจผู้ซื้อสินค้าอย่างต่อเนื่อง อีกทั้งต้องคำนึงถึงเครื่องมือทางการตลาด ซึ่งก็คือ ส่วนประสมทางการตลาดของสินค้า ทั้งด้านผลิตภัณฑ์ ด้านราคา ด้านการจัดจำหน่าย และด้านการส่งเสริมการตลาดเพื่อบริหารการตลาดของสินค้า โดยต้องคัดสรรสินค้าที่มีรูปแบบและคุณภาพดีมีราคาที่เหมาะสม และสามารถตอบสนองความต้องการของผู้ซื้อที่มีความหลากหลายรวมถึงอำนวยความสะดวกด้านต่างๆ เพื่อสร้างความพึงพอใจให้กับผู้บริโภคและทำให้ผู้บริโภคตัดสินใจซื้อสินค้าด้วยความประทับใจ ซึ่งจะส่งผลกระทบต่อประกอบการประกอบธุรกิจ (เทศบาลนครพิษณุโลก, 2552)

ส่วนการบริหารสาธารณะในตลาดถนนคนเดิน (Walking Street) เป็นหนึ่งในแนวคิดการพัฒนาเมืองและการกำหนดใช้พื้นที่เมืองให้สอดคล้องกับวิถีชีวิตชุมชน นับเป็นแนวทางการพัฒนาและการใช้ประโยชน์พื้นที่ในเมืองให้กลายเป็นที่รู้จักในฐานะแหล่งรวมงานศิลปะ วรรณศิลป์ จิตรกรรม รวมถึงวัฒนธรรมที่สามารถแสดงออกถึงตัวตนของท้องถิ่นนั้นๆ จนนำไปสู่การเป็นสถานที่ท่องเที่ยว ถนนคนเดินในประเทศไทยเริ่มขึ้นครั้งแรกที่ถนนสีลมนับเป็นต้นแบบของ “โครงการถนนคนเดินในประเทศไทย” จากการตอบรับถนนคนเดินจัดติดต่อกัน 7 สัปดาห์ ทำให้รัฐบาลเห็นว่ารูปแบบกิจกรรม “ถนนคนเดิน” นี้มีความสอดคล้องกับแผนพัฒนาเมือง โดยเฉพาะเมืองใหญ่ในภูมิภาค โดยยึดหลักการว่า ประชาชนและนักท่องเที่ยวต้องได้รับการบริการสาธารณะที่ดี ตามคุณภาพมาตรฐานการบริหารจัดการขององค์กรปกครองส่วนท้องถิ่นมีความโปร่งใส มีประสิทธิภาพและรับผิดชอบต่อผู้ใช้บริการมากขึ้น รวมทั้งส่งเสริมให้ประชาชนและชุมชนเข้ามามีส่วนร่วมในการตัดสินใจร่วมดำเนินการและติดตามตรวจสอบ เพื่อให้ได้มาตรฐานที่องค์การปกครองส่วนท้องถิ่นสามารถนำไปใช้เป็นแนวทางในการบริหารและให้บริการอย่างมีประสิทธิภาพและประสิทธิผล เกิดประโยชน์และความพึงพอใจแก่ประชาชน กล่าวคือ ถนนคนเดินของเทศบาลนครพิษณุโลก เป็นส่วนสำคัญที่ทำให้เกิดประโยชน์ต่อเศรษฐกิจชุมชนและส่งเสริมการท่องเที่ยวในระดับท้องถิ่น เป็นแหล่งรวมของการซื้อขายสินค้าระหว่างผู้จำหน่ายและผู้ซื้อ สร้างอาชีพ และสร้างรายได้ให้แก่ประชาชนและชุมชน ผู้จำหน่ายมีทางเลือกในการค้าขายสินค้าที่หลากหลาย อย่างไรก็ตามการที่ผู้จำหน่ายสินค้าในถนนคนเดินจะประสบผลสำเร็จในการขายสินค้านั้น การบริหารสาธารณะอันส่งผลต่อการจัดบริการตลาดถนนคนเดินต้องอยู่ในระดับมาตรฐานสากล อย่างไรก็ตามที่ผ่านมาการจัดบริการตลาดถนนคนเดินของเทศบาลนครพิษณุโลก ยังขาดการพัฒนาศักยภาพหลายด้าน และยังประสบปัญหาการบริหารและการจัดบริการที่ขาดประสิทธิภาพ ได้แก่ สภาพพื้นผิวของถนนคนเดิน ขาดระบบการจัดการและพัฒนาการมีส่วนร่วมจากชุมชน ขาดการวางแผนและการจัดระเบียบร้านค้าแผงลอย นอกจากนี้ช่องทางเดินสาธารณะสำหรับเดินเที่ยวชมจับจ่ายเลือกซื้อสินค้ามีความแออัดคับแคบประชาชนและนักท่องเที่ยวยังเดินทางเข้าถึงได้ยาก ร้านค้าที่วางขายสินค้าจากผลิตภัณฑ์ชุมชนมีน้อย และจุดบริการจอดรถภายในชุมชนรอบๆตลาดถนนคนเดินมีไม่เพียงพอ

จากที่กล่าวมา คณะผู้วิจัยให้ความสนใจการบริหารสาธารณะและการจัดบริการตลาดถนนคนเดินของเทศบาลนครพิษณุโลก โดยการนำเอาแนวคิดเกี่ยวกับองค์ประกอบพื้นฐานของชุมชน มาเป็นแหล่งซื้อขายสินค้าและส่งเสริมการท่องเที่ยวในชุมชนที่ดี มีภาคีที่เกี่ยวข้องกับการพัฒนาการท่องเที่ยวช่วยกำหนดทิศทางในการพัฒนาชุมชนตามสภาพปัญหาให้สอดคล้องกับทรัพยากรสิ่งแวดล้อมที่มีอยู่ โดยเฉพาะอย่างยิ่งเพื่อการพัฒนาสินค้าและบริการภายในชุมชนให้เป็นแหล่งเศรษฐกิจที่สำคัญ ด้วยการส่งเสริมและสร้างมูลค่าทางวัฒนธรรมผสมผสาน เพื่อจูงใจให้ประชาชนและนักท่องเที่ยวกลับมาเที่ยวซ้ำ โดยการใช้การจัดบริการสาธารณะเป็นเครื่องมือหลักสำคัญในการพัฒนาเศรษฐกิจชุมชนของเทศบาลนครพิษณุโลก

ตลอดจนเพื่อสร้างงานและกระจายรายได้สู่ท้องถิ่นอีกด้วย อันจะส่งผลต่อการเจริญเติบโตทางด้านเศรษฐกิจชุมชน และส่งเสริมการเป็นแหล่งท่องเที่ยวที่มีชื่อเสียงของจังหวัดพิษณุโลกได้ยั่งยืนในที่สุด

## วัตถุประสงค์ของการวิจัย

1. เพื่อศึกษาการบริหารสาธารณสุขที่มีผลต่อการจัดบริการในตลาดถนนคนเดินของเทศบาลนครพิษณุโลก จังหวัดพิษณุโลก
2. เพื่อศึกษาความสัมพันธ์ระหว่างการบริหารสาธารณสุขกับการจัดบริการในตลาดถนนคนเดินของเทศบาลนครพิษณุโลก จังหวัดพิษณุโลก

## ระเบียบวิธีวิจัย

การวิจัยในครั้งนี้เป็นการวิจัยแบบเชิงปริมาณ โดยมีวิธีการดำเนินการวิจัย ดังนี้

### 1. ประชากร และกลุ่มตัวอย่าง

1.1 ประชากรที่ใช้ในการศึกษา ได้แก่ ประชาชนและนักท่องเที่ยวที่เดินทางเข้ามาในตลาดถนนคนเดินของเทศบาลนครพิษณุโลก จังหวัดพิษณุโลก ในช่วงวันศุกร์ วันเสาร์ และวันอาทิตย์ ซึ่งเป็นประชากรกลุ่มใหญ่และไม่มีหน่วยงานใดเก็บรวบรวมข้อมูลดังกล่าวไว้ ดังนั้นการศึกษาในครั้งนี้ จึงไม่ทราบจำนวนประชากรที่แน่นอน

1.2 กลุ่มตัวอย่าง โดยกำหนดระดับความเชื่อมั่นที่ร้อยละ 95 ความคลาดเคลื่อนในการประมาณที่ร้อยละ 5 คำนวณหาขนาดกลุ่มตัวอย่างใช้สูตรของ W.G. Cochran, (1953) ใช้วิธีการสุ่มตัวอย่างแบบบังเอิญ (Accident Sampling) จากประชาชนและนักท่องเที่ยวที่เดินทางเข้ามาในตลาดถนนคนเดินของเทศบาลนครพิษณุโลก จังหวัดพิษณุโลก ระหว่างเดือนตุลาคม 2566 ถึงเดือนมกราคม 2567 จำนวน 400 คน

### 2. เครื่องมือที่ใช้ในการวิจัย

เครื่องมือที่ใช้ในการวิจัย ได้แก่ แบบสอบถาม การสร้างและหาคุณภาพเครื่องมือที่ใช้ในการเก็บรวบรวมข้อมูล โดยการใช้สูตรคำนวณความกว้างของเกณฑ์ในการประเมินเป็นแบบมาตราประมาณค่า (Rating Scale) มี 5 ระดับตามวิธีของลิเคิร์ท (บุญชม ศรีสะอาด, 2545 :103) ผู้วิจัยดำเนินการตามลำดับขั้นตอนโดยศึกษาวิธีการสร้างแบบสอบถามดังนี้

2.1 ศึกษาเอกสาร ตำรา ทบทวนวรรณกรรมและงานวิจัยที่เกี่ยวข้อง เพื่อเป็นแนวทางในการสร้างแบบสอบถาม

2.2 สร้างแบบสอบถามตามที่ได้ศึกษา แล้วทบทวนตรวจสอบและแก้ไขให้สมบูรณ์ยิ่งขึ้น

2.3 นำแบบสอบถามที่ปรับปรุงแก้ไขแล้วเสนอผู้ทรงคุณวุฒิ จำนวน 5 ท่าน เพื่อขอความอนุเคราะห์ในการตรวจสอบความตรงเชิงเนื้อหา (Content Validity) โดยหาค่าดัชนีความสอดคล้องระหว่างข้อคำถามและวัตถุประสงค์ (Index of item Objective Congruence: IOC) ทุกข้อได้ 1.0

2.4 ปรับปรุงแก้ไขแบบสอบถามตามและผู้เชี่ยวชาญ 5 ท่าน จากนั้นนำไปทดลองใช้ (Try-out) กับกลุ่มทดลองที่เป็นประชาชนและนักท่องเที่ยวในตลาดถนนคนเดินเทศบาลเมืองสุโขทัย ซึ่งไม่ใช่กลุ่มตัวอย่าง จำนวน 30 คน และนำแบบสอบถามมาวิเคราะห์หาค่าอำนาจจำแนกเป็นรายข้อ โดยใช้ค่าสัมประสิทธิ์สหสัมพันธ์ของเพียร์สัน (Pearson's Product Moment Correlation Coefficient) ระหว่างคะแนนรายข้อกับคะแนนรวม

2.5 นำแบบสอบถามที่หาค่าอำนาจจำแนกแล้วมาวิเคราะห์หาความเชื่อมั่นของแบบสอบถามทั้งฉบับ โดยการหาค่าสัมประสิทธิ์แอลฟา ( $\alpha$  - Coefficient) ของครอนบาค (Cronbach, 1990) ซึ่งมีค่าความเชื่อมั่นเท่ากับ .979

2.6 นำแบบสอบถามที่ผ่านการตรวจสอบความเชื่อมั่นแล้วไปใช้กับกลุ่มตัวอย่างที่กำหนดเพื่อนำผลมาวิเคราะห์ตามวัตถุประสงค์และสมมติฐานการวิจัยต่อไป

### 3. สมมติฐานการวิจัย

การบริหารสาธารณสุขมีความสัมพันธ์กับการจัดบริการตลาดถนนคนเดินของเทศบาลนครพิษณุโลก จังหวัดพิษณุโลก

### 4. การเก็บรวบรวมข้อมูล

4.1 ข้อมูลปฐมภูมิ (Primary source) ใช้เครื่องมือวิจัย ได้แก่ แบบสอบถาม และเก็บรวบรวมข้อมูลจากประชาชนและนักท่องเที่ยวที่เดินทางเข้ามาในตลาดถนนคนเดินของเทศบาลนครพิษณุโลก หลังจากนั้นนำข้อมูลเข้าระบบคอมพิวเตอร์ เพื่อประมวลผลทางสถิติ

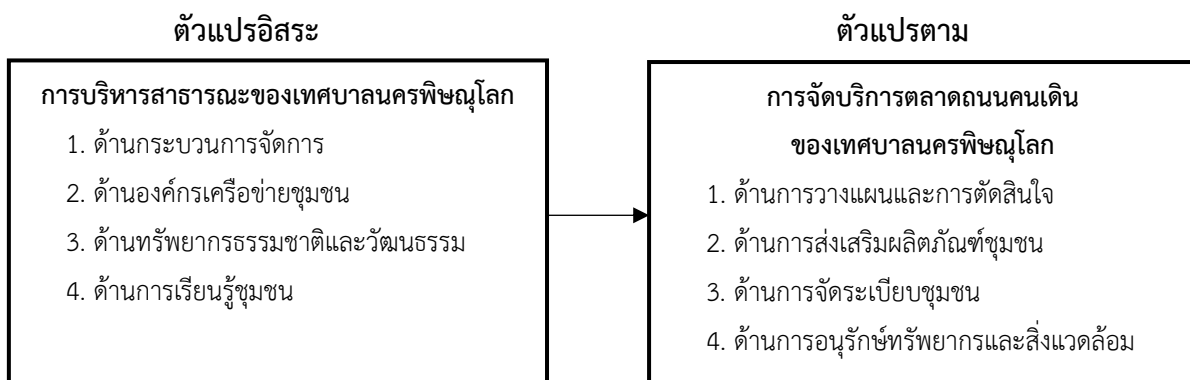
4.2 ข้อมูลทุติยภูมิ (Secondary source) เป็นการศึกษาข้อมูลจากแหล่งพื้นที่ศึกษาและเก็บรวบรวมเอกสารทางวิชาการ บทความ วิทยานิพนธ์ รายงานการวิจัย หนังสือ วารสาร สิ่งพิมพ์ การสืบค้นจากสารสนเทศและข้อมูลทางอินเทอร์เน็ตและเอกสารที่เกี่ยวข้องกับข้อมูลที่ต้องการจะศึกษา เพื่อนำมาสนับสนุนงานวิจัยฉบับนี้

### 5. การวิเคราะห์ข้อมูล

สถิติที่ใช้ในการวิเคราะห์ข้อมูล ได้แก่ ค่าเฉลี่ย ( $\bar{x}$ ) ส่วนเบี่ยงเบนมาตรฐาน (S.D) การวิเคราะห์ความสัมพันธ์ระหว่างตัวแปรด้วยสัมประสิทธิ์สหสัมพันธ์ (Pearson's Correlation) และการทดสอบสมมติฐานการวิจัย

### กรอบแนวคิดในการวิจัย

ผู้วิจัยได้ศึกษาข้อมูลจากแหล่งในพื้นที่ศึกษาและเก็บรวบรวมเอกสารทางวิชาการ บทความ วิทยานิพนธ์ รายงานการวิจัย หนังสือ วารสาร สิ่งพิมพ์ การสืบค้นจากสารสนเทศและข้อมูลทางอินเทอร์เน็ต รวมถึงศึกษาแนวคิดทฤษฎีเอกสารและงานวิจัยที่เกี่ยวข้องกับการบริหารสาธารณสุขของเทศบาลนครพิษณุโลก ได้แก่ ด้านกระบวนการจัดการ ด้านองค์กรเครือข่ายชุมชน ด้านทรัพยากรธรรมชาติและวัฒนธรรม และด้านการเรียนรู้ชุมชน ตัวแปรตามเป็นการจัดบริการในตลาดถนนคนเดินของเทศบาลนครพิษณุโลก ได้แก่ ด้านการวางแผนและการตัดสินใจ ด้านการส่งเสริมผลิตภัณฑ์ชุมชน ด้านการจัดระเบียบชุมชน และด้านการอนุรักษ์ทรัพยากรและสิ่งแวดล้อม นำมาสนับสนุนงานในการสร้างกรอบแนวคิดการวิจัยประกอบด้วยตัวแปรอิสระและตัวแปรตาม ดังภาพที่ 1



ภาพที่ 1 กรอบแนวคิดในการวิจัย



## ผลการวิจัย

จากการศึกษาวิจัย พบว่า

### 1. การบริหารสาธารณสุขที่มีผลต่อการจัดบริการในตลาดถนนคนเดินของเทศบาลนครพิษณุโลก จังหวัดพิษณุโลก

#### 1.1 การบริหารสาธารณสุขของเทศบาลนครพิษณุโลก

ผลการวิเคราะห์การบริหารสาธารณสุขของเทศบาลนครพิษณุโลก โดยรวมอยู่ในระดับมาก ได้แก่ ด้านกระบวนการในการให้บริการ ด้านทรัพยากรธรรมชาติและวัฒนธรรม ด้านการเรียนรู้ชุมชน และด้านองค์กรเครือข่ายชุมชน ดังตารางที่ 1

ตารางที่ 1 ผลการวิเคราะห์การบริหารสาธารณสุขของเทศบาลนครพิษณุโลก

การบริหารสาธารณสุขของเทศบาลนครพิษณุโลก	$\bar{x}$	S.D.	ระดับความคิดเห็น	อันดับ
1. ด้านกระบวนการในการให้บริการ	4.14	.584	มาก	1
2. ด้านองค์กรเครือข่ายชุมชน	3.70	.789	มาก	4
3. ด้านทรัพยากรธรรมชาติและวัฒนธรรม	3.95	.554	มาก	2
4. ด้านการเรียนรู้ชุมชน	3.93	.730	มาก	3
รวม	3.93	.630	มาก	

#### 1.2 การจัดบริการตลาดถนนคนเดินของเทศบาลนครพิษณุโลก

ผลการวิเคราะห์การจัดบริการตลาดถนนคนเดินของเทศบาลนครพิษณุโลก พบว่า โดยรวมอยู่ในระดับมาก ได้แก่ ด้านการส่งเสริมผลิตภัณฑ์ชุมชน ด้านการจัดระเบียบชุมชน ด้านการวางแผนและการตัดสินใจ และด้านการอนุรักษ์ทรัพยากรและสิ่งแวดล้อม ดังตารางที่ 2

ตารางที่ 2 ผลการวิเคราะห์การจัดบริการตลาดถนนคนเดินของเทศบาลนครพิษณุโลก

การจัดบริการในตลาดถนนคนเดินของเทศบาลนครพิษณุโลก	$\bar{x}$	S.D.	ระดับความคิดเห็น	อันดับ
1. ด้านการวางแผนและการตัดสินใจ	3.76	.802	มาก	3
2. ด้านการส่งเสริมผลิตภัณฑ์ชุมชน	3.91	.600	มาก	1
3. ด้านการจัดระเบียบชุมชน	3.82	.698	มาก	2
4. ด้านการอนุรักษ์ทรัพยากรและสิ่งแวดล้อม	3.70	.776	มาก	4
รวม	3.80	.683	มาก	

## 2. ความสัมพันธ์ระหว่างการบริหารสาธารณะกับการจัดบริการในตลาดถนนคนเดินของเทศบาลนครพิษณุโลก จังหวัดพิษณุโลก

ผลการวิเคราะห์ความสัมพันธ์ระหว่างการบริหารสาธารณะกับการจัดบริการตลาดถนนคนเดินของเทศบาลนครพิษณุโลก จังหวัดพิษณุโลก พบว่า ด้านองค์กรเครือข่ายชุมชน ด้านทรัพยากรธรรมชาติและวัฒนธรรม ด้านกระบวนการในการให้บริการ และด้านการเรียนรู้ชุมชน โดย  $r$  มีค่าเท่ากับ .980 .929 .900 .829 และ Sig. มีค่าเท่ากับ .000 หมายความว่า มีความสัมพันธ์ทางบวกในระดับสูง อย่างมีนัยสำคัญทางสถิติที่ระดับ .01 ดังตารางที่ 3

ตารางที่ 3 ผลการวิเคราะห์ความสัมพันธ์ระหว่างการบริหารสาธารณะกับการจัดบริการตลาดถนนคนเดินของเทศบาลนครพิษณุโลก จังหวัดพิษณุโลก

ตัวแปรอิสระ	การจัดบริการในตลาดถนนคนเดินของเทศบาลนครพิษณุโลก	
	Pearson's Correlation	Sig. (2-tailed)
1. ด้านองค์กรเครือข่ายชุมชน ( $X_2$ )	0.980**	0.000
2. ด้านทรัพยากรธรรมชาติและวัฒนธรรม ( $X_3$ )	0.929**	0.000
3. ด้านกระบวนการในการให้บริการ ( $X_1$ )	0.900**	0.000
4. ด้านการเรียนรู้ชุมชน ( $X_4$ )	0.829**	0.000

หมายเหตุ: \*\* มีนัยสำคัญทางสถิติที่ระดับ 0.01

ผลการทดสอบสมมติฐาน การบริหารสาธารณะมีผลต่อการจัดบริการตลาดถนนคนเดินของเทศบาลนครพิษณุโลก จังหวัดพิษณุโลก พบว่า ทุกสมมติฐานมีความสอดคล้องอยู่ในระดับสูง โดยมีค่าสัมประสิทธิ์เส้นทางเท่ากับ .658, .642, .678 และ .614 อย่างมีนัยสำคัญทางสถิติที่ระดับ .01 ดังตารางที่ 4

ตารางที่ 4 ผลการทดสอบสมมติฐาน การบริหารสาธารณะมีผลต่อการจัดบริการตลาดถนนคนเดินของเทศบาลนครพิษณุโลก จังหวัดพิษณุโลก

สมมติฐานการวิจัย		ค่าสัมประสิทธิ์เส้นทาง	t	ความสอดคล้อง
$H_1$	การบริหารสาธารณะด้านกระบวนการในการให้บริการมีผลต่อการจัดบริการตลาดถนนคนเดินของเทศบาลนครพิษณุโลก จังหวัดพิษณุโลก	0.658	1.700**	ระดับสูง
$H_2$	การบริหารสาธารณะด้านองค์กรเครือข่ายชุมชนมีผลต่อการจัดบริการตลาดถนนคนเดินของเทศบาลนครพิษณุโลก จังหวัดพิษณุโลก	0.642	42.926**	ระดับสูง



**ตารางที่ 4** ผลการทดสอบสมมติฐาน การบริหารสาธารณะมีผลต่อการจัดบริการตลาดถนนคนเดินของเทศบาลนครพิษณุโลก จังหวัดพิษณุโลก (ต่อ)

สมมติฐานการวิจัย		ค่าสัมประสิทธิ์เส้นทาง	t	ความสอดคล้อง
H <sub>3</sub>	การบริหารสาธารณะด้านทรัพยากรธรรมชาติและวัฒนธรรมมีผลต่อการจัดบริการตลาดถนนคนเดินของเทศบาลนครพิษณุโลก จังหวัดพิษณุโลก	0.678	5.078**	ระดับสูง
H <sub>4</sub>	การบริหารสาธารณะด้านการเรียนรู้ชุมชนมีผลต่อการจัดบริการตลาดถนนคนเดินของเทศบาลนครพิษณุโลก จังหวัดพิษณุโลก	0.614	4.823**	ระดับสูง

หมายเหตุ: \*\* มีนัยสำคัญทางสถิติที่ระดับ 0.01

**อภิปรายผล**

การบริหารสาธารณะของเทศบาลนครพิษณุโลก พบว่า ด้านกระบวนการในการให้บริการ เป็นด้านที่มีค่าเฉลี่ยสูงสุด ทั้งนี้อาจเป็นเพราะ กระบวนการจัดการภายใต้ข้อตกลงร่วมกันของชุมชน ทุกคนมีสิทธิอีกหลายประเภทที่มีความคิดเห็นพ้องสัมพันธ์กัน เช่น สิทธิการครอบครองสื่อวงสินค้า การใช้บริการสาธารณะร่วมกันและร่วมมือการจัดการดูแลรักษาความสะอาด ซึ่งสิทธิดังกล่าวไม่ได้แยกออกจากกัน เพราะเกิดจากการมีกติการ่วมกันของชุมชน อีกทั้งประชาชน นักท่องเที่ยวและผู้เยี่ยมชมสินค้าและบริการมีส่วนร่วมในการอนุรักษ์สิ่งแวดล้อม ตลาดถนนคนเดินมีการติดคิวอาร์โค้ดขนาดใหญ่ไว้บนกระดานข้อความและตามทางเดินเพื่อให้ผู้คนสามารถสแกนค้นหาแหล่งสินค้าได้ เช่น ร้านอาหาร สินค้าที่ระลึกจากชุมชน ซึ่งสอดคล้องกับนฐกร วงษ์เทราช และศิวัช ศรีโกลางกุล (2562) ศึกษาความท้าทายของคนในพื้นที่ตำบลเชียงคาน พบว่า ประชาชนทุกคนต่างมีการเตรียมความพร้อมในการต้อนรับนักท่องเที่ยวอย่างดี มีความยืดหยุ่นในการปรับตัวด้านที่อยู่อาศัย ด้านการบริการ ด้านสังคมและวัฒนธรรม ด้านสิ่งแวดล้อม รู้ทันสถานการณ์ต่างๆ มีการให้บริการด้านที่พักที่หลากหลาย ร้านอาหาร ร้านขายของที่ระลึก เน้นการบริการแก่นักท่องเที่ยวเป็นหลัก และมีแนวทางการจัดการท่องเที่ยวที่เหมาะสมกับชุมชน โดยร่วมมือกับทางภาครัฐให้คนในชุมชนได้มีส่วนร่วมในการกำหนดทิศทางและตัดสินใจ มีการวางแผนสนับสนุนส่งเสริมการท่องเที่ยว ควบคุมการพัฒนาการท่องเที่ยวอย่างมีขอบเขต มีกติกาในการจัดการทรัพยากรท่องเที่ยวภายในชุมชน หน่วยงานที่เกี่ยวข้องควรดำเนินการประชาสัมพันธ์อย่างต่อเนื่องในทุกภาคส่วน และสอดคล้องกับลักษณะ เนียมหอม และกัมปนาท วงษ์วัฒนพงษ์ (2564) ศึกษาการจัดการท่องเที่ยวเชิงวัฒนธรรมโดยชุมชน พบว่า กระบวนการจัดการท่องเที่ยวเชิงวัฒนธรรมโดยชุมชน การจัดการท่องเที่ยวเชิงวัฒนธรรมจะต้องสามารถตอบสนองความต้องการหรือสร้างความพึงพอใจให้กับนักท่องเที่ยวและผู้คนในท้องถิ่น โดยให้ชุมชนมีการจัดการทรัพยากรชุมชนเป็นผู้นำกำหนดกระบวนการทิศทาง และรูปแบบการท่องเที่ยวด้วยตนเองผ่านกระบวนการสร้างเครือข่ายความร่วมมือ การวางแผนรวมกัน และการกำหนดเครื่องมือเพื่อพัฒนาการท่องเที่ยวเชิงวัฒนธรรม และนำหลักของ CBT คือ ทรัพยากรธรรมชาติและวัฒนธรรม องค์กรชุมชน การจัดการ และการเรียนรู้ ให้สามารถรักษาเอกลักษณ์ทางวัฒนธรรมของท้องถิ่นและระบบนิเวศในพื้นที่นั้น และเป็นการอนุรักษ์ทรัพยากรธรรมชาติและเป็นการกำลังใจหรือสนับสนุนให้เกิดความต่อเนื่องในการทำงานอนุรักษ์ทั้งด้านธรรมชาติและวัฒนธรรมอีกด้วย

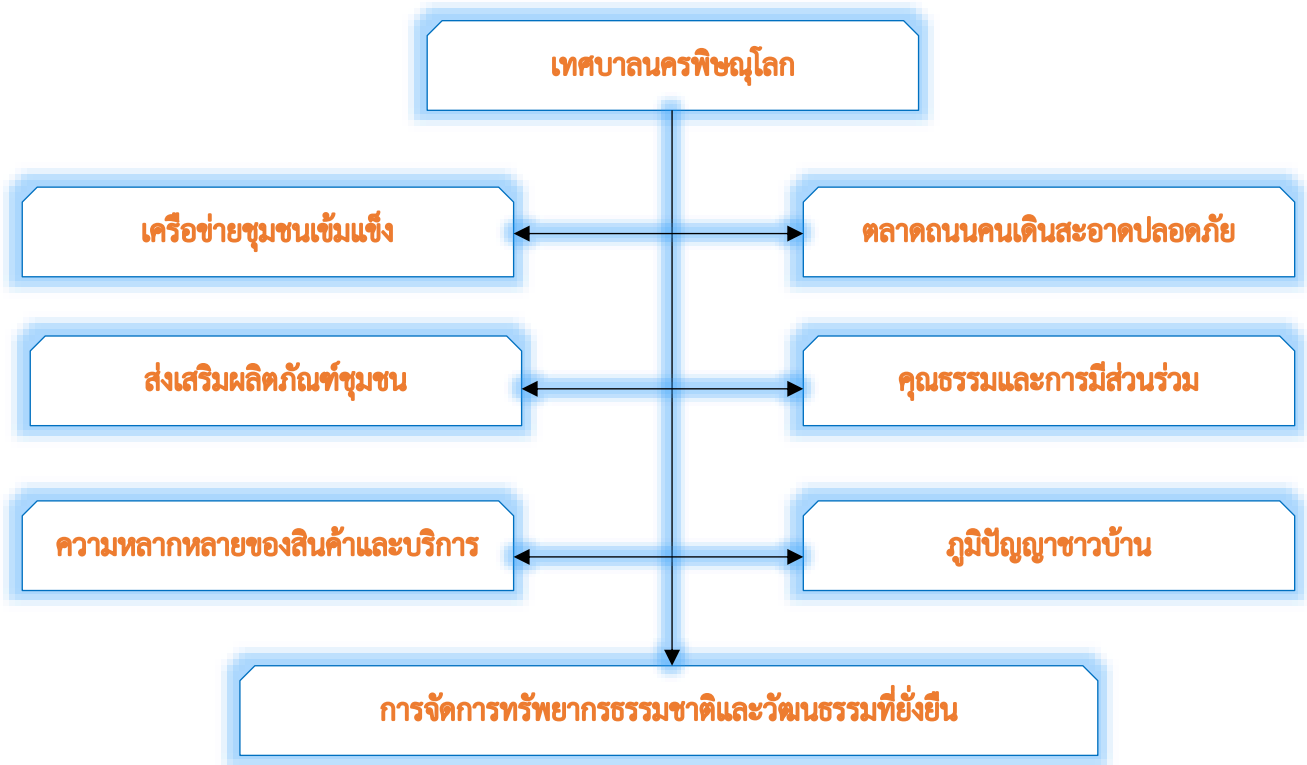
การจัดบริการตลาดถนนคนเดินของเทศบาลนครพิษณุโลก พบว่า ด้านการส่งเสริมผลิตภัณฑ์ชุมชน เป็นด้านที่มีค่าเฉลี่ยสูงสุด ทั้งนี้อาจเป็นเพราะ มีการพัฒนาผลิตภัณฑ์ตามแนวคิดเศรษฐกิจสร้างสรรค์การคิดออกแบบผลิตภัณฑ์ใหม่ ๆ ที่มีความแปลกแตกต่างไปจากเดิม โดยใช้ความคิดสร้างสรรค์ในการเพิ่มมูลค่าและคุณค่าให้แก่ผลิตภัณฑ์ และกลุ่มอาชีพ มีความต้องการผลิตผลิตภัณฑ์เชิงสร้างสรรค์โดยเฉพาะผลิตภัณฑ์ภูมิปัญญาท้องถิ่นในสังคมไทยให้มากขึ้น เนื่องจากสินค้าได้รับความนิยมและตลาดมีความต้องการมากขึ้นตลอดเวลา จากการมีกรรมวิธีหรือกระบวนการผลิตที่ปลอดภัยไร้สารเคมี ทำให้ผู้ใช้มีสุขภาพอนามัยที่ดีขึ้น และยังเป็นการสร้างฐานที่มั่นคงทางเศรษฐกิจให้แก่ชุมชนด้วย ทำให้มีความต้องการในการพัฒนาผลิตภัณฑ์ภูมิปัญญาท้องถิ่นเพิ่มขึ้น ได้แก่ ความรู้ในเรื่องของการออกแบบผลิตภัณฑ์ ความคิดสร้างสรรค์ และจะเป็นการเพิ่มมูลค่าผลิตภัณฑ์ให้แก่กลุ่มอาชีพ ซึ่งสอดคล้องกับปรัชญาพร เกตานนท์ แนวแห่งธรรม (2561) ได้ศึกษาเรื่อง แนวทางการพัฒนาผลิตภัณฑ์ภูมิปัญญาท้องถิ่นเพื่อส่งเสริมเศรษฐกิจสร้างสรรค์ในจังหวัดนครปฐม ผลการศึกษาพบว่า วิธีปฏิบัติที่เป็นเลิศในการดำเนินงานของกลุ่มอาชีพฯ จังหวัดนครปฐม คือ วิธีการดำเนินงานในการสร้างสรรค์ผลิตภัณฑ์ภูมิปัญญาท้องถิ่นของกลุ่มอาชีพผลิตภัณฑ์กะลามาะพร้าว ได้แก่ 1) การออกแบบผลิตภัณฑ์ 2) กระบวนการผลิต 3) กลยุทธ์ทางการตลาด 4) จุดเด่นจุดอ่อน 5) ปัจจัยแห่งความสำเร็จ 6) ปัญหาอุปสรรค และ 7) คุณค่าของภูมิปัญญาท้องถิ่นต่อชีวิตและสังคมท้องถิ่นตลอดจนการถ่ายทอดและอนุรักษ์ภูมิปัญญาท้องถิ่นของกลุ่มอาชีพ และสอดคล้องกับจริยา โกเมนต์ และเฉลิมชัย ปัญญาดี (2563) ศึกษาการพัฒนาหลักเกณฑ์ข้อกำหนดการจัดการท่องเที่ยวเชิงนิเวศบนฐานความหลากหลายทางชีวภาพและการอนุรักษ์ทรัพยากรชีวภาพสำหรับวิสาหกิจชุมชนเพื่อสังคม พบว่า หลักเกณฑ์ข้อกำหนดการจัดการท่องเที่ยวเชิงนิเวศบนฐานความหลากหลายทางชีวภาพและการอนุรักษ์ทรัพยากรชีวภาพสำหรับวิสาหกิจชุมชนเพื่อสังคม มีทั้งหมด 6 องค์ประกอบ คือ (1) ด้านแหล่งท่องเที่ยวเชิงนิเวศที่เน้นความหลากหลายทางชีวภาพที่เอื้อให้เกิดการใช้ประโยชน์ การเรียนรู้วิถีชีวิตและวัฒนธรรม (2) ด้านการดำเนินกิจกรรมการท่องเที่ยวต้องเป็นการรวมตัวของสมาชิกในชุมชนในรูปแบบวิสาหกิจชุมชนเพื่อสังคม (3) การบริหารจัดการท่องเที่ยวมีการจัดบริการและกิจกรรมที่ไม่กระทบสิ่งแวดล้อม (4) ด้านการเรียนรู้และสร้างจิตสำนึกในคุณประโยชน์และการอนุรักษ์ทรัพยากรชีวภาพ (5) ด้านกระบวนการมีส่วนร่วมในการจัดการวิสาหกิจชุมชนเพื่อสังคม การใช้ประโยชน์และการอนุรักษ์ทรัพยากรชีวภาพและ (6) ด้านการจัดสรรผลประโยชน์สู่ชุมชนและการอนุรักษ์ทรัพยากรชีวภาพอย่างยั่งยืน

ความสัมพันธ์ระหว่างการบริหารสาธารณะกับการจัดบริการตลาดถนนคนเดินของเทศบาลนครพิษณุโลก จังหวัดพิษณุโลก พบว่า ด้านองค์กรเครือข่ายชุมชน มีความสัมพันธ์ทางบวกในระดับสูง อย่างมีนัยสำคัญทางสถิติที่ระดับ .01 ทั้งนี้ อาจเป็นเพราะ เครือข่ายชุมชนเข้มแข็งให้ความสำคัญการท่องเที่ยวมีบทบาทสำคัญในการขับเคลื่อนและกระตุ้นการขยายตัวทางเศรษฐกิจของจังหวัดพิษณุโลก ส่งผลให้เกิดการจ้างงานให้กับนักศึกษาหลังเลิกเรียน การสร้างอาชีพของที่ระลึก การกระจายรายได้ในชุมชนตามแผนพัฒนาจังหวัด รวมไปถึงการเกิดการค้าและการลงทุนในธุรกิจที่มีความเกี่ยวข้องกับการท่องเที่ยว เช่น ธุรกิจด้านการคมนาคมขนส่ง ธุรกิจสถานประกอบการโรงแรม ที่พัก ร้านอาหาร และธุรกิจนำเที่ยวในแหล่งวัฒนธรรมริมสองฝั่งแม่น้ำน่าน ซึ่งสอดคล้องกับปรัชญาภรณ์ ทองแป้น (2562) ศึกษารูปแบบการจัดการท่องเที่ยวชุมชนต้นแบบ จังหวัดลำปาง พบว่า ปัจจัยความสำเร็จในการบริหารจัดการชุมชนท่องเที่ยวต้นแบบ จังหวัดลำปาง ประกอบด้วย (1) ชุมชนมีอัตลักษณ์ (2) มีกฎระเบียบ (3) การมีส่วนร่วมของชุมชน (4) ชุมชนมีขนาดเล็ก บริหารจัดการง่าย (5) ชุมชนมีความสามารถในการรองรับนักท่องเที่ยว (6) มีการกระจายผลประโยชน์ในชุมชนอย่างเป็นธรรม (7) การเข้าถึงชุมชนอย่างสะดวกสบาย (8) ชุมชนมีทรัพยากรการท่องเที่ยวที่หลากหลายและอุดมสมบูรณ์ (9) ผู้นำชุมชนมีความเข้มแข็ง (10) มีภาคีเครือข่ายทั้งภาครัฐ ภาคเอกชน ภาคประชาสังคม (11) ชุมชนมีภูมิปัญญาท้องถิ่นให้นักท่องเที่ยวได้ศึกษาเรียนรู้ (12) ชุมชน

มีการกำหนดรูปแบบกิจกรรมและโปรแกรมการท่องเที่ยวให้นักท่องเที่ยวได้เลือกตามความสนใจ (13) ชุมชนมีสิ่งอำนวยความสะดวกไว้รองรับนักท่องเที่ยวอย่างเพียงพอ จากการศึกษายังพบอีกว่า ชุมชนท่องเที่ยวต้นแบบทั้งสองชุมชนเป็นชุมชนที่มีการพัฒนามาเป็นระยะเวลาานาน หน่วยงานต่างๆ ที่เข้ามาทำงานมองถึงศักยภาพของชุมชน คนในชุมชนมีส่วนร่วมในอนุรักษ์อัตลักษณ์ของชุมชนและภูมิปัญญาท้องถิ่น และสอดคล้องกับหนึ่งหทัย ขอผลกลาง และกันตภณ แก้วสง่า (2564) ศึกษาแนวทางการพัฒนาท้องถิ่นเพื่อส่งเสริมการท่องเที่ยวเชิงสร้างสรรค์ อำเภอเชียงคาน จังหวัดเลย พบว่า 1) นักท่องเที่ยวส่วนใหญ่นิยมมาท่องเที่ยวเชิงวัฒนธรรมเพื่อรับประทานอาหารท้องถิ่นและไปแหล่งท่องเที่ยวที่ได้รับความนิยม เช่น ถนนคนเดินและแก่งคุดคู้ 2) ความพึงพอใจและความต้องการของนักท่องเที่ยว โดยภาพรวมอยู่ในระดับมาก 3) ศักยภาพของท้องถิ่นมีความอุดมสมบูรณ์ด้านทรัพยากรสามารถพัฒนาเป็นแหล่งท่องเที่ยวเชิงสร้างสรรค์ 4) ที่ว่าการอำเภอเชียงคานมีบทบาทหน้าที่ในฐานะเป็นหัวหน้าส่วนราชการและร่วมวางแผนกับอพท. เป็นระยะเวลา 3 ปี 5) ปัญหาและอุปสรรคในท้องถิ่น คือ การขาดบุคลากรและงบประมาณ และ 6) การให้ความรู้เกี่ยวกับการท่องเที่ยวและจัดกิจกรรมเชิงสร้างสรรค์สามารถพัฒนาแหล่งท่องเที่ยวอำเภอเชียงคานสู่การเป็นแหล่งท่องเที่ยวอย่างยั่งยืน

### องค์ความรู้ใหม่

เทศบาลนครพิษณุโลก มีกระบวนการบริหารและการจัดบริการสาธารณะตลาดถนนคนเดินเป็นไปตามขั้นตอนที่ช่วยให้การตัดสินใจล่วงหน้าว่าจะทำอะไรที่ไหน เมื่อใด โดยใคร นอกจากจะเป็นการลดความไม่แน่นอนแล้ว ยังทำให้สมาชิกในองค์กรมีความมั่นใจในการปฏิบัติงาน จะทำให้ผลของงานมีประสิทธิภาพ มีองค์กรเครือข่ายชุมชนสนับสนุน โดยมีการร่วมมือกันอย่างมีประสิทธิภาพการจัดการให้สมาชิกอยู่ร่วมกันได้อย่างเท่าเทียม และมีส่วนร่วมด้วยคุณธรรม มีความตระหนักทางจิตเจียดยึดเหนี่ยวและรู้สึกเป็นครอบครัวเดียวกัน เพื่อให้การดำเนินการจัดบริการสาธารณะของเทศบาลนครพิษณุโลกบรรลุวัตถุประสงค์ อีกทั้งชุมชนมีผลิตภัณฑ์ที่รู้จักกันในชื่อของหนึ่งตำบลหนึ่งผลิตภัณฑ์ (OTOP) เป็นผลิตภัณฑ์ที่ผลิตโดยภูมิปัญญาชาวบ้าน กลุ่มชาวบ้านในชุมชนที่รวมตัวกันสร้างสรรค์มุ่งเน้นการใช้ทรัพยากรที่มีอยู่ในชุมชน โดยภูมิปัญญาชาวบ้านจะแสดงให้เห็นถึงรากฐานทางวัฒนธรรม วิถีชีวิตความเป็นอยู่ของคนในชุมชนนั้นๆ ผลิตภัณฑ์ชุมชนมีหลากหลายประเภทและอาหารแปรรูปเป็นผลิตภัณฑ์ชุมชนประเภทหนึ่งที่มีความนิยมในการผลิต และชุมชนมีพื้นฐานทรัพยากรธรรมชาติที่อุดมสมบูรณ์เข้มแข็ง ชุมชนมีข้อกำหนดในการใช้ทรัพยากรธรรมชาติอย่างเหมาะสมและชัดเจน ชุมชนยังมีการออกแบบกิจกรรมลานสินค้าขึ้นชื่อที่หลากหลายและคำนึงถึงการจัดการทรัพยากรธรรมชาติและวัฒนธรรมที่ยั่งยืน ดังภาพที่ 2



ภาพที่ 2 องค์กรความรู้ใหม่

**สรุปผลการวิจัย**

การบริหารสาธารณะของทศบาลนครพิชญโลก ได้ตระหนักถึงทรัพยากรธรรมชาติและวัฒนธรรม ถือเป็นสิ่งที่สะท้อนให้เห็นถึงวิถีชีวิตที่ชุมชนและท้องถิ่น ในการดำเนินชีวิตของคนในชุมชน โดยแสดงออกในรูปแบบวิถีชีวิตชนบทธรรมนิยมประเพณี ภูมิปัญญาศิลปะในลานการแสดง นอกจากนี้วัฒนธรรม ยังเป็นเอกลักษณ์ของความเป็นทรัพยากรที่ดึงดูดการท่องเที่ยวในเชิงวัฒนธรรม ยังส่งผลให้การท่องเที่ยวเกิดการขยายตัว ไปพร้อมๆกับการอนุรักษ์รักษาทรัพยากรธรรมชาติให้มีสภาพสมบูรณ์และคงอยู่อย่างยาวนาน เป็นเสมือนการรักษาอารยธรรมและความรุ่งเรืองของชาติเอาไว้ และการจัดบริการในตลาดถนนคนเดินของทศบาลนครพิชญโลก ยังมีความสัมพันธ์ในระดับสูงกับการจัดระเบียบชุมชน ซึ่งเป็นส่วนสำคัญการดูแลระบบความปลอดภัยของชีวิตและทรัพย์สินในบริเวณตลาดถนนคนเดิน ความสะดวกสบายในการจับจ่ายซื้อสินค้าและบริการด้วยความเพลิดเพลินอย่างมีระเบียบ ตลอดจนมีศูนย์กลางในการประสานงานและสร้างความร่วมมือของทุกภาคส่วนในการให้ความช่วยเหลือ การแก้ไขปัญหาการหลอกลวง โดยร่วมมือกับหน่วยงานภาครัฐและภาคเอกชนให้มีความเข้มแข็งทั้งระบบ

**ข้อเสนอแนะ**

**1. ข้อเสนอแนะเชิงนโยบาย**

1.1 ควรเพิ่มเติมในส่วนที่เกี่ยวข้องกับตลาดถนนคนเดิน โดยการจัดตั้งศูนย์กลางรวบรวมข้อมูลข่าวสารความรู้ของชุมชนที่จะนำไปสู่การส่งเสริมกระบวนการเรียนรู้สำหรับประชาชนในชุมชนอย่างถาวร ให้เป็นแหล่งเสริมสร้างโอกาสในการเรียนรู้ การถ่ายทอด การแลกเปลี่ยนประสบการณ์ การสืบทอดภูมิปัญญา วัฒนธรรม ค่านิยม และเอกลักษณ์ของชุมชน

1.2 ควรตระหนักด้านการประชาสัมพันธ์ขอความร่วมมือคนในชุมชน ร่วมกันอนุรักษ์การใช้ทรัพยากรธรรมชาติและสิ่งแวดล้อมอย่างฉลาด ใช้ในปริมาณน้อย แต่ให้เกิดประโยชน์สูงสุด โดยคำนึงถึงระยะเวลาในการใช้ให้ยาวนาน และก่อให้เกิดผลเสียต่อสิ่งแวดล้อมน้อยที่สุด รวมทั้งต้องมีการกระจายการใช้ทรัพยากรธรรมชาติอย่างทั่วถึง

1.3 ควรมีนโยบายและกวดขันการกำหนดราคาที่มีความเหมาะสม มีป้ายแสดงราคาสินค้าชัดเจน ราคามีมาตรฐานและเป็นธรรม มีความยืดหยุ่นในด้านของราคาเพื่อการต่อรองของผู้ซื้อ และมีสินค้าให้เลือกซื้อหลากหลายระดับราคาตามคุณภาพสินค้า เพื่อสามารถรองรับผู้มาท่องเที่ยวและเลือกซื้อสินค้าในทุกๆระดับ ทั้งนี้ผู้จำหน่ายสินค้าควรขายสินค้าในราคาที่เหมาะสม ไม่เอาเปรียบผู้ซื้อ เหมาะสมกับคุณภาพของสินค้า เพื่อการตัดสินใจซื้อสินค้าที่ง่ายขึ้น ซึ่งส่งผลต่อความพึงพอใจของผู้บริโภค

## 2. ข้อเสนอแนะด้านการวิจัยครั้งต่อไป

2.1 ควรทำการศึกษาการมีส่วนร่วมในการอนุรักษ์สิ่งแวดล้อมแหล่งท่องเที่ยวทางธรรมชาติกับกลุ่มตัวอย่างอื่นร่วมด้วย อันได้แก่ บุคคลในท้องถิ่น เจ้าหน้าที่ และผู้ประกอบการ เนื่องจากการศึกษาในครั้งนี้เป็นการศึกษากลุ่มตัวอย่างนักท่องเที่ยวชาวไทยเท่านั้น

2.2 ควรสนับสนุนให้เกิดการศึกษาผลกระทบของตลาดถนนคนเดินต่อชุมชนเพื่อนำมาถอดบทเรียนในการวางแผนการจัดการการท่องเที่ยวในอนาคต

2.3 ควรทำวิจัยเชิงคุณภาพหรือมีการสัมภาษณ์ปราชญ์ชุมชน ผู้นำชุมชน ผู้นำกลุ่มในชุมชน เพื่อให้ได้มาซึ่งข้อมูลเชิงลึก

## เอกสารอ้างอิง

- กฤษณะ เนียมหอม และ กัมปนาท วงษ์วัฒนพงษ์. (2564). การจัดการท่องเที่ยวเชิงวัฒนธรรมโดยชุมชน. *Journal of Roi Kaensarn Academi*, 6(11), 350-363.
- จริยา โกเมนต์ และ เฉลิมชัย ปัญญาดี. (2563). การพัฒนาหลักเกณฑ์ข้อกำหนดการจัดการท่องเที่ยวเชิงนิเวศบนฐานความหลากหลายทางชีวภาพและการอนุรักษ์ทรัพยากรชีวภาพสำหรับวิสาหกิจชุมชนเพื่อสังคม. *วารสารการบริการและการท่องเที่ยวไทย*, 15(2), 92-104.
- เทศบาลนครพิษณุโลก. (2552). *โครงการถนนคนเดินเมืองพิษณุโลก 2552-2554*. พิษณุโลก: เทศบาลนครพิษณุโลก.
- เทิดชาย ช่วยบำรุง. (2565). บทบาทขององค์กรปกครองส่วนท้องถิ่นกับการพัฒนาการท่องเที่ยวอย่างยั่งยืนบนฐานแนวคิดเศรษฐกิจพอเพียง. สืบค้น 20 ธันวาคม 2566. จาก [https://www.kpi.ac.th/media\\_kpiacth/pdf/M10\\_213.pdf](https://www.kpi.ac.th/media_kpiacth/pdf/M10_213.pdf).
- ชนกฤต สังข์เฉย. (2550). *อุตสาหกรรมการท่องเที่ยวและการบริการ*. กรุงเทพฯ: โรงพิมพ์มหาวิทยาลัยศิลปากร.
- นัฐกร วงษ์เทราช และ ศิวัช ศรีโศภคกุล. (2562). ความท้าทายของคนในพื้นที่ตำบลเชียงคาน อันเนื่องมาจากการหลงไหลเข้ามาของนักท่องเที่ยว. *วารสารมหาวิทยาลัยมหาสารคาม*, 6(9), 4382-4396.
- บุญชม ศรีสะอาด. (2545). *การวิจัยเบื้องต้น*. (พิมพ์ครั้งที่ 7). กรุงเทพฯ: สุวีริยาสาส์น.
- รัชฎาพร เกตานนท์ แนวแห่งธรรม. (2561). แนวทางการพัฒนาผลิตภัณฑ์ภูมิปัญญาท้องถิ่นเพื่อส่งเสริมเศรษฐกิจสร้างสรรค์ในจังหวัดนครปฐม. *Veridian E-Journal, Silpakorn University*, 10(1), 994-1061.

- รัชฎาภรณ์ ทองแป้น. (2562). รูปแบบการจัดการท่องเที่ยวชุมชนต้นแบบ จังหวัดลำปาง. *วารสารมนุษยศาสตร์สังคมศาสตร์ปริทัศน์ มหาวิทยาลัยราชภัฏลำปาง*, 7(2), 46-57.
- ศูนย์วิจัยและสนับสนุนเป้าหมายการพัฒนาที่ยั่งยืน. (2566). *รายงานเศรษฐกิจไทยปี 2566 การท่องเที่ยวกลับมาเติบโตอีกครั้ง*. สืบค้น 24 มกราคม 2566. จาก <https://www.sdgmove.com/2023/07/04/thailand-economic-monitor-report-2023/>.
- สำนักงานจังหวัดพิษณุโลก. (ม.ป.ป.). *แผนพัฒนาจังหวัดพิษณุโลก (พ.ศ. 2566 - 2570)*. สืบค้น 12 มกราคม 2566. จาก [https://www.phitsanulok.go.th/gphitsanulok/components/com\\_mamboboard/uploaded/files/plan66\\_70.pdf](https://www.phitsanulok.go.th/gphitsanulok/components/com_mamboboard/uploaded/files/plan66_70.pdf).
- หนึ่งทัย ขอผลกลาง และ กันตภณ แก้วสง่า. (2564). แนวทางการพัฒนาท้องถิ่นเพื่อส่งเสริมการท่องเที่ยวเชิงสร้างสรรค์อำเภอเชียงคาน จังหวัดเลย. *วารสารการบริการและการท่องเที่ยวไทย*, 16(1), 12-25.
- Cochran, W.G. (1953). *Sampling Techniques*. New York: John Wiley & Sons.
- Cronbach, L. J. (1990). *Essentials of psychological testing*. (5<sup>th</sup> ed.). New York: Harper Collins Publishers.