

Community-Based Water Resource Management: A Case Study of Laloeng Wai Reservoir, Phon District, Khon Kaen Province

Chiraphan Chainongbua^{1*}

¹ *Yasothon Provincial Health Assembly, Thailand*

* *Corresponding author. E-mail: Chiraphan553@gmail.com*

ABSTRACT

This research aims to investigate community participation in water management at Laloeng Wai Reservoir, Phon District, Khon Kaen Province. The main objective is to explain community engagement in water resource management. The research applied qualitative research methods such as document research, in-depth interviews, fieldwork and focus group. There were 3 groups of key informants: 5 people or members of the water user group, 3 community leaders in the study area, and 4 officials in charge of the Laloeng Wai reservoir area, for a total of 12 informants. The research findings reveal that while the community has an understanding of water resource management, they still face the problem that members do not prioritize participating in group or water user organization activities. There is a lack of promotion of activities that would strengthen the organization, which would in turn improve community-based water management efficiency.

Keywords: Community Participation, Water Management, Stakeholders

การบริหารจัดการทรัพยากรน้ำโดยชุมชน กรณีศึกษาอ่างเก็บน้ำละเลิงหวาย อำเภอพล จังหวัดขอนแก่น

จรรยา ใจหนองบัว^{1*}

¹ สมาชิกสภาจังหวัดขอนแก่น ประเทศไทย

* Corresponding author. E-mail: Chiraphan553@gmail.com

บทคัดย่อ

งานวิจัยนี้มุ่งศึกษาการมีส่วนร่วมในชุมชนต่อการบริหารจัดการน้ำ กรณีศึกษาอ่างเก็บน้ำละเลิงหวาย อำเภอพล จังหวัดขอนแก่น โดยวัตถุประสงค์หลักเพื่ออธิบายการมีส่วนร่วมของชุมชนในการบริหารจัดการทรัพยากรน้ำ โดยใช้วิธีการวิจัยเชิงคุณภาพโดยใช้ทั้งการค้นคว้าเอกสารและการสัมภาษณ์เชิงลึก การบันทึกภาคสนาม การสนทนากลุ่ม โดยมีผู้ให้ข้อมูลสำคัญจำนวน 3 กลุ่ม คือ กลุ่มประชาชนหรือสมาชิกกลุ่มผู้ใช้น้ำ 5 คน กลุ่มผู้นำชุมชนในพื้นที่ศึกษา 3 คน และกลุ่มเจ้าหน้าที่ที่รับผิดชอบพื้นที่อ่างเก็บน้ำละเลิงหวาย 4 คน รวมจำนวนผู้ให้ข้อมูลทั้งสิ้น 12 คน ผลการวิจัยพบว่า แม้ชุมชนจะมีความเข้าใจในการบริหารจัดการทรัพยากรน้ำ แต่ยังคงประสบปัญหาว่า สมาชิกไม่ให้ความสำคัญต่อการดำเนินกิจกรรมกลุ่มองค์กรหรือกลุ่มผู้ใช้น้ำ ขาดการส่งเสริมกิจกรรมที่จะทำให้องค์กรเกิดความเข้มแข็งซึ่งจะส่งต่อการบริหารจัดการน้ำเพื่อแก้ไขปัญหาการบริหารจัดการน้ำโดยชุมชนให้มีประสิทธิภาพ

คำสำคัญ: การมีส่วนร่วมของชุมชน, การบริหารจัดการน้ำ, ผู้มีส่วนได้เสีย

© 2024 JSDP: Journal of Spatial Development and Policy

บทนำ

ปัจจุบันสถานการณ์น้ำในประเทศไทยกำลังเข้าสู่ภาวะวิกฤตทั้งเชิงปริมาณและคุณภาพ หลายพื้นที่ในประเทศกำลังประสบปัญหาความไม่สมดุลของอุปสงค์และอุปทานของน้ำ มีสาเหตุมาจากการเพิ่มขึ้นอย่างต่อเนื่องของจำนวนประชากร การผลิตภาคอุตสาหกรรมและระบบการผลิตอาหารรวมทั้งการบริหารจัดการทรัพยากรน้ำที่ขาดประสิทธิภาพ และการใช้ทรัพยากรธรรมชาติอย่างไร้ความตระหนักของมนุษย์ จึงทำให้เกิดปัญหาจากการใช้ทรัพยากรน้ำ ขึ้นหลายประการ เช่น ปัญหาการขาดแคลนน้ำเกิดจากการตัดไม้ทำลายป่า ทำให้ปริมาณน้ำฝนน้อยลง เกิดความแห้งแล้งเสียหายต่อการเพาะปลูกและการเลี้ยงสัตว์ การตัดไม้ทำลายป่ามากเกินไป นอกจากทำให้เกิดความแห้งแล้งแล้วยังทำให้เกิดปัญหาน้ำท่วม น้ำป่าไหลหลากในช่วงฤดูฝน สร้างความเสียหายแก่ชีวิตและทรัพย์สิน อีกทั้งปัญหาน้ำเน่าเสียเป็นปัญหาใหม่ที่เกิดขึ้นในไม่กี่ปีมานี้ สาเหตุที่ทำให้เกิดน้ำเสียนั้นเนื่องมาจากน้ำทิ้งจากบ้านเรือนขยะมูลฝอยและสิ่งปฏิกูลที่ถูกทิ้งลงแม่น้ำลำคลองน้ำเสียจากโรงงานอุตสาหกรรมประกอบกับน้ำฝนพัดพาเอาสารพิษที่ตกค้าง จากพื้นที่เกษตรกรรมมาสู่น้ำลำคลองทำให้เกิดน้ำเน่าเสียที่ส่งผลกระทบต่อสุขภาพอนามัยเป็นอันตรายต่อสัตว์น้ำและมนุษย์ ส่งกลิ่นเหม็นรบกวน รวมถึงทำให้ไม่สามารถนำน้ำจากแหล่งน้ำนั้น มาใช้ประโยชน์ทั้งการอุปโภค บริโภค เกษตรกรรม และอุตสาหกรรมได้ (เกษม จันทรแก้ว, 2551) การพัฒนาแหล่งน้ำถือเป็นหัวใจสำคัญประการหนึ่งของการพัฒนาประเทศที่รัฐบาลในทุกสมัยจะต้องเร่งดำเนินการเพื่อให้ได้มาซึ่งน้ำที่

จะนำไปใช้ประโยชน์สำหรับการเพาะปลูกตลอดจนสำหรับอุปโภคบริโภคและเพื่อประโยชน์ด้านอื่นๆ (ปราโมทย์ ไม้กล้าด, 2524)

ปัญหาเกี่ยวกับทรัพยากรน้ำ ที่ประเทศไทยประสบอยู่และกำลังทวีความรุนแรงมากขึ้น ในปัจจุบันมีหลายประการ ได้แก่ ปัญหาน้ำเน่าเสีย อันมีสาเหตุมาจากหลายปัจจัยทั้งน้ำเสียจาก ภาคการเกษตร การเพาะปลูกเลี้ยงสัตว์ น้ำเสียจาก ภาคอุตสาหกรรมและน้ำเสียจากชุมชน ปัญหาการขาดแคลนน้ำในฤดูแล้งและเป็นน้ำที่มีคุณภาพต่ำมีความขุ่นสูง ค่า pH ต่ำ มีการปนเปื้อนของสารพิษมีปริมาณสนิมเหล็กและฟลูออไรด์ปนเปื้อนในปริมาณสูงและปัญหาการรุกคืบของน้ำเค็ม ซึ่งเกิดจากหลายสาเหตุทั้งฝนแล้งและการใช้น้ำปริมาณมากในกิจกรรมต่างๆ ปัญหาการชะล้างพังทลายของดิน เนื่องจากผิวดินถูก เปลี่ยนสภาพไปเป็นพื้นที่การเกษตรจำนวนมาก ทำให้หน้าดินเปิดโล่งเมื่อมีฝนตกลงมาอย่างหนักจึงก่อให้เกิดการชะล้าง พังทลายได้ง่าย ปัญหาการเกิดอุทกภัย ปัญหาการตัดไม้ทำลายป่าแหล่งน้ำต้นเขินทำให้รองรับน้ำได้น้อยลง การก่อสร้างสิ่ง ปลูกสร้างต่างๆ ปิดทางน้ำ ทำให้น้ำไหลได้น้อยลง เช่น การก่อสร้างบ้านเรือน สะพาน นอกจากนี้ปัญหาน้ำท่วมยัง เกิดจาก น้ำทะเลหนุนสูงขึ้น พื้นดินทรุดตัวเนื่องจากการสูบน้ำใต้ดินไปใช้มากเกินไป หรือพื้นที่ เป็นที่ต่ำและการระบายน้ำไม่ดี และ การถมคลอง รุกกล้ำลำน้ำเพื่อก่อสร้างที่อยู่อาศัย เป็นต้น ปัญหา ความขัดแย้งในการใช้น้ำเนื่องจากความต้องการใช้น้ำของ ประชาชนมีเพิ่มมากขึ้นจึงทำให้ในพื้นที่ ที่มีความต้องการใช้น้ำสูงและมีการขาดแคลนน้ำ เกิดปัญหาการแย่งน้ำกัน ปัญหา การใช้ทรัพยากร น้ำอย่างไม่เหมาะสม เช่น ใช้มากเกินไปจนความจำเป็นในสถานะขาดแคลนน้ำ (ทวีรัช สำเนียงประเสริฐ, 2530) ปัญหาสำคัญอีกประการหนึ่งคือ ปัญหาการเปลี่ยนแปลงของสภาพดิน ฟ้า อากาศมีผลทำให้ปริมาณน้ำจืดมี การเปลี่ยนแปลง โดยปรากฏการณ์ที่สำคัญ คือปรากฏการณ์เอลนีโญ (El Nino) และลานีญา (La Nina) ซึ่งในปัจจุบันทุกประเทศทั่วโลกและ ประเทศไทยเกิดภาวะความแห้งแล้งจากปรากฏการณ์เอลนีโญนี้เอง โดยภาวะโลกร้อนส่งผลต่อการเกษตรกรรมอย่างหนัก มี การประกาศจากภาครัฐให้เกษตรกร ในหลายๆ พื้นที่การทำข้าวนาปรัง เนื่องจากเขื่อนกักเก็บน้ำมีปริมาณน้ำลดลงจนถึง ระดับวิกฤต น้ำถือเป็นปัจจัยหลัก ที่สำคัญในการประกอบอาชีพทางการเกษตรดังนั้นจึงมีความจำเป็นอย่างยิ่ง ที่จะต้องมี ระบบการ บริหารจัดการแหล่งน้ำเพื่อการเกษตรที่มีประสิทธิภาพ องค์กรปกครองส่วนท้องถิ่นเป็นหน่วยงาน ที่ใกล้ชิด ประชาชนโดยเฉพาะเกษตรกร ทั้งเป็นองค์กรที่มีบทบาทหน้าที่และภารกิจในการจัดให้มี น้ำเพื่อการอุปโภค บริโภคและทาง การเกษตร โดยกฎหมายและแผนปฏิบัติการกำหนดขั้นตอน การกระจายอำนาจให้แก่องค์กรปกครองส่วนท้องถิ่นได้ กำหนดให้ส่วนราชการมีการถ่ายโอนภารกิจในด้านการบริหารจัดการ (กรมการปกครอง, 2566) สภาพปัญหาในพื้นที่อ่างเก็บ น้ำละเลิงหวายที่พบ คือความสามารถในการกักเก็บน้ำไม่เพียงพอต่อความต้องการของประชาชนเกิดจากหลายสาเหตุ เช่น สภาพพื้นดินมีความตื้นเขิน มีวัชพืชทับถมจำนวนมาก ประกอบกับอ่างเก็บน้ำตั้งอยู่บริเวณที่ไม่มีคลองส่งน้ำหรือเส้นทางน้ำ ไหลผ่าน เนื่องจากการขยายตัวของที่อยู่อาศัยของมนุษย์ทับเส้นทางน้ำในอดีต อ่างเก็บน้ำละเลิงหวายจึงไม่สามารถรองรับน้ำจาก แหล่งน้ำอื่นได้รอเพียงน้ำในฤดูฝนเท่านั้น ดังนั้น การบริหารจัดการน้ำจึงมีส่วนสำคัญต่อการดำรงชีพของมนุษย์ โดยทั้ง หน่วยงานภาครัฐ ภาคเอกชน ผู้เกี่ยวข้องทุกฝ่าย และชุมชน ควรต้องร่วมกันทบทวนและปรับปรุงกระบวนการจัดการน้ำให้มี ความเหมาะสมกับแนวคิดของนโยบายที่ตั้งอยู่บนฐานแห่งความเป็นจริง และสามารถปฏิบัติได้โดยอาศัยข้อมูล ความรู้ และ สติปัญญาของผู้เกี่ยวข้องทุกฝ่ายที่เข้าใจในปัญหาที่เกิดขึ้น ซึ่งการจัดการน้ำในปัจจุบันควรมีกลไกสำคัญได้แก่ การมีส่วนร่วม ของทุกฝ่ายในการทำงานแบบร่วมด้วยช่วยกันคิด ช่วยกันหารูปแบบและวิธีดำเนินการแก้ปัญหาต่างๆ แบบบูรณาการในทุก มิติ

จากที่มาและความสำคัญดังกล่าวผู้วิจัยจึงสนใจศึกษาการบริหารจัดการน้ำโดยชุมชน กรณีศึกษาอ่างเก็บน้ำละเลิง หวาย อำเภอพล จังหวัดขอนแก่น โดยทำการวิเคราะห์สถานการณ์ แนวโน้มการใช้ประโยชน์จากทรัพยากรน้ำ ปัญหาด้าน

ทรัพยากรน้ำ รวมถึงปัญหาที่เกิดจากกระบวนการบริหารจัดการทรัพยากรน้ำที่ผ่านมาดังกล่าว จึงมีความจำเป็นอย่างยิ่งที่จะต้องมีการพัฒนากระบวนการ บริหารจัดการทรัพยากรน้ำให้สามารถแก้ไขปัญหาได้อย่างมีประสิทธิภาพ ประสิทธิภาพและเกิดความยั่งยืนในพื้นที่อ่างเก็บน้ำละเลิงหวาย โดยอาศัยกระบวนการจัดการที่เหมาะสมเน้นการมีส่วนร่วมจากผู้มีส่วนได้เสียทุกกลุ่มเนื่องจากการบริหารจัดการทรัพยากรน้ำเพื่อให้เกิดประสิทธิภาพและสามารถแก้ไขปัญหาได้อย่างยั่งยืนนั้นจำเป็นต้องแก้ไขปัญหาอย่างเป็นระบบ และทำการบูรณาการร่วมกันของชุมชน โดยผลการวิจัยจะนำไปสู่ข้อค้นพบของกระบวนการมีส่วนร่วมของชุมชนต่อการบริหารจัดการน้ำที่สามารถแก้ไขปัญหาจากการใช้ทรัพยากรน้ำได้อย่างเห็นผลชัดเจนและเป็นรูปธรรม อีกทั้งกระบวนการบริการจัดการน้ำดังกล่าวจะสามารถเชื่อมโยงไปสู่ชุมชนในพื้นที่ใกล้เคียงแหล่งอ่างน้ำอื่นๆ ทั้งในระดับอ่างน้ำขนาดเล็ก อ่างน้ำขนาดกลาง จนถึงอ่างน้ำขนาดใหญ่ เพื่อก่อให้เกิดการบูรณาการร่วมกันของคนในพื้นที่ต่อไป

วัตถุประสงค์ของการวิจัย

เพื่อศึกษาการมีส่วนร่วมของชุมชนในการบริหารจัดการทรัพยากรน้ำ กรณีศึกษาอ่างเก็บน้ำละเลิงหวาย อำเภอพล จังหวัดขอนแก่น

ระเบียบวิธีวิจัย

บทความนี้ผู้วิจัยใช้วิธีการวิจัยเชิงคุณภาพ (Qualitative Research) โดยมีรายละเอียดดังนี้

1. ผู้ให้ข้อมูลสำคัญ

ผู้วิจัยเลือกกลุ่มเป้าหมายด้วยวิธีการเลือกแบบเจาะจง (Purposive Sample) ทั้งหมด 3 กลุ่ม ได้แก่ กลุ่มประชาชนหรือสมาชิกกลุ่มผู้ใช้น้ำ 5 คน กลุ่มผู้นำชุมชนในพื้นที่ศึกษา 3 คน และกลุ่มเจ้าหน้าที่รับผิดชอบพื้นที่อ่างเก็บน้ำละเลิงหวาย 4 คน รวมจำนวน 12 คน ผู้ให้ข้อมูลสำคัญและกลุ่มเป้าหมายที่กล่าวมาทั้งหมดนี้เป็นกลุ่มที่มีความสำคัญในการผลักดันให้เกิดการบริหารจัดการน้ำให้ยั่งยืนได้ในอนาคต และเป็นกลุ่มเป้าหมายที่สามารถให้ข้อมูลในการบริหารจัดการน้ำอ่างเก็บน้ำละเลิงหวายได้ครอบคลุมตามวัตถุประสงค์ที่ผู้ศึกษาตั้งไว้

2. เครื่องมือที่ใช้ในการวิจัย

ผู้วิจัยเลือกใช้การเก็บข้อมูล แบบบันทึภาคสนาม (Field Note) ประกอบกับการสัมภาษณ์เชิงลึก (In-depth Interview) ใช้ในการจดบันทึกคำพูด ลักษณะอาการ และพฤติกรรมการบอกเล่าของผู้ให้สัมภาษณ์ รวมถึงการแสดงแทนที่ผู้ให้สัมภาษณ์ใช้ในการ อธิบายความรู้สึกผ่านแววตา สีหน้าท่าทางขณะบอกเล่า ปัญหาผ่านอารมณ์ความรู้สึกเพื่อใช้ประกอบในการวิเคราะห์ข้อมูลต่อไป ใช้วิธีการเก็บรวบรวมข้อมูลโดยใช้การสอบถามสัมภาษณ์และสังเกตกับกลุ่มเป้าหมาย ตามหมู่บ้านเป้าหมายที่อยู่ในพื้นที่อ่างเก็บน้ำละเลิงหวายโดยตัวผู้วิจัยเป็นผู้ลงเก็บข้อมูลเป็นผู้สัมภาษณ์พร้อมชี้แจงให้กลุ่มตัวอย่างเข้าใจวัตถุประสงค์ของการวิจัย ผู้จัดทำจะทำการสัมภาษณ์สังเกตบริเวณสภาพแวดล้อม และบันทึกพฤติกรรมที่เกี่ยวข้องจากการสังเกตมาสนับสนุนกับคำบอกเล่าของผู้ให้สัมภาษณ์โดยรอบ แล้วทำการเก็บรวบรวมข้อมูล จากกลุ่มตัวอย่างเป็นรายบุคคล

3. การเก็บรวบรวมข้อมูล

ผู้วิจัยเก็บข้อมูลโดยตั้งเป็นประเด็นคำถามที่ผู้วิจัยใช้กำหนด สร้างแนวคำถาม จากแนวคิดของการมีส่วนร่วมในการบริหารจัดการน้ำ เพื่อต้องการได้คำตอบที่แท้จริงเกี่ยวกับ ความเป็นไปได้ในการการบริหารจัดการน้ำโดยชุมชน ซึ่งผู้

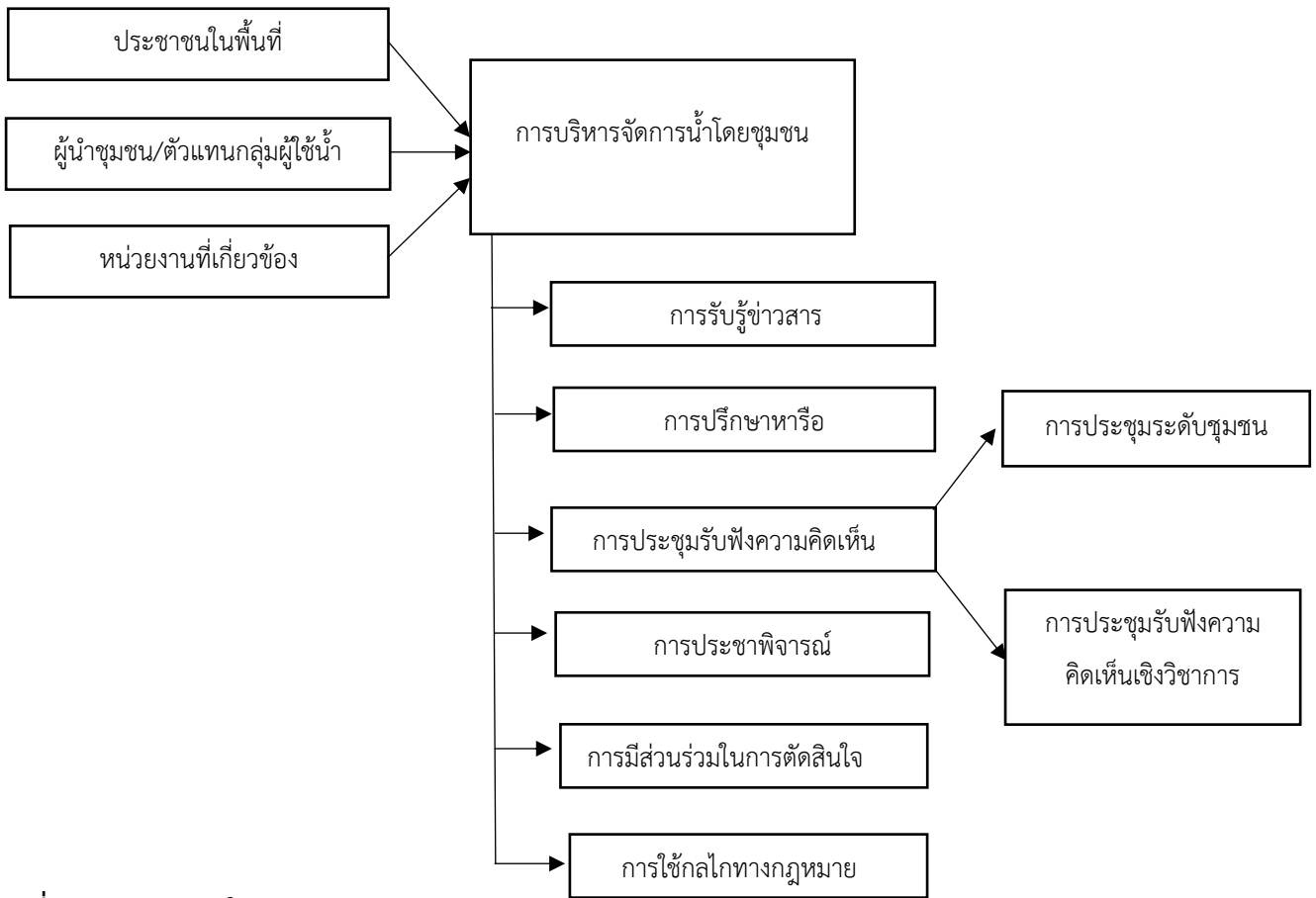
ที่ให้ข้อมูลหลักสามารถที่จะให้ข้อมูลการสัมภาษณ์ระดับลึกได้รายละเอียดของข้อมูลหลักที่ผู้วิจัยกำหนด ประเด็นหลักในแนว การสัมภาษณ์ระดับลึกมีอยู่ 2 แบบ ดังต่อไปนี้ 1) แนวการสัมภาษณ์ข้อมูลพื้นฐานเกี่ยวกับเรื่องดังต่อไปนี้ ประวัติความเป็นมาของพื้นที่จากอดีตถึงปัจจุบันที่ตั้งชุมชน ประกอบด้วยแผนที่ของบริเวณอ่างเก็บน้ำและชุมชน ลักษณะทางกายภาพของอ่างเก็บน้ำละเลิงหวายและจุดต่างๆ ได้แก่ คลองส่งน้ำ ท่อสูบน้ำ ประตูระบายน้ำ และอื่นๆ เส้นทางและการเข้าถึงอ่างเก็บน้ำโดยสะดวก ได้แก่ เส้นทางรถยนต์และรถจักรยานยนต์ การประกอบอาชีพในชุมชนทั้งในอดีตจนถึงปัจจุบัน สภาพเศรษฐกิจ สังคม วิถีชีวิตของชุมชนโดยทั่วไป ปัญหาเรื่องทำมาหากินของคนในชุมชน ปัญหาการให้น้ำของหน่วยงานที่รับผิดชอบโดยตรงที่ให้การสนับสนุนการท่องเที่ยวของชุมชน 2) แนวการสัมภาษณ์ผู้ที่เกี่ยวข้องกับการบริหารจัดการน้ำ โดยชุมชน ได้แก่ ผู้นำชุมชน เจ้าหน้าที่รับผิดชอบเกี่ยวกับการจัดการน้ำ เจ้าหน้าที่กรมชลประทานเจ้าของพื้นที่ที่เกี่ยวข้องให้เปรียบเทียบถึงการเปลี่ยนแปลงจากอดีตถึงปัจจุบันของการจัดการน้ำ ปัญหาสภาพเศรษฐกิจ สังคม รวมทั้งการให้บริการด้านสาธารณสุข การให้ความร่วมมือของประชาชนในชุมชน ปัญหาที่เป็นอุปสรรคต่อการจัดการน้ำ การช่วยแก้ไขปัญห การจัดการน้ำ โครงการที่ส่งเสริมการจัดการน้ำ

4. การวิเคราะห์ข้อมูล

ผู้วิจัยใช้วิธีการวิเคราะห์ข้อมูลจากการศึกษาเอกสาร การสัมภาษณ์ แบบบันทึกภาคสนาม (Field Note) ประกอบกับการสัมภาษณ์เชิงลึก (In-depth Interview) ใช้ในการจดบันทึกคำพูด เพื่อให้ได้ข้อมูลที่ถูกต้องสมบูรณ์ที่สุด โดยแนวทางการวิเคราะห์ข้อมูลเชิงคุณภาพ เชื่อมโยงความสัมพันธ์ของข้อมูล เชื่อมโยงความสัมพันธ์ของกรอบแนวคิด ทฤษฎีที่เกี่ยวข้อง เป็นพื้นฐานในการวิเคราะห์ข้อมูลได้ ดังนี้วิเคราะห์ข้อมูลปัจจัย ส่วนบุคคล สังคม เศรษฐกิจ และปัจจัยอื่นๆ เกี่ยวกับระดับการมีส่วนร่วมของประชาชนในการบริหารจัดการ โดยผู้วิจัยนำข้อมูลที่ได้จากการเก็บรวบรวมข้อมูลด้วยเครื่องมือทั้งหมดทุกประเภทมาทำการตรวจสอบข้อมูล และทำการแยกแยะประเด็นที่เหมือนกันและต่างกันเพื่อให้เกิดความชัดเจน ทั้งสภาพทั่วไปของพื้นที่ สถานการณ์และสภาพปัญหาของพื้นที่ แล้วนำมาวิเคราะห์เปรียบเทียบกับกรอบความคิด และ วัตถุประสงค์ของการวิจัย โดยผู้วิจัยถอดเทปบันทึกคำ สัมภาษณ์จัดหมวดหมู่ของมโนทัศน์ของข้อมูลเพื่อสร้างความสัมพันธ์เชื่อมโยงเชิงเหตุผลการวิเคราะห์ข้อมูลต้องคำนึงถึงความเที่ยงตรงและเชื่อถือได้ของข้อมูลโดยตรวจสอบข้อมูลหาจุดรวมที่ตรงกัน

กรอบแนวคิดในการวิจัย

การมีส่วนร่วมของชุมชนในการบริหารจัดการทรัพยากรน้ำ มีหลักคิดพื้นฐานว่า กระบวนการบริหารจัดการทรัพยากรน้ำจำเป็นต้องคำนึงถึงการมีส่วนร่วมของผู้มีส่วนได้เสียทุกกลุ่มในพื้นที่ เนื่องจากผู้มีส่วนได้เสียถือเป็นผู้ที่ได้รับผลกระทบจากปัญหาที่พบในพื้นที่ โดยเฉพาะชุมชนที่จำเป็นต้องปฏิบัติตามหลักการแก้ปัญหาแบบพึ่งตนเอง เพราะองค์กรจากส่วนกลางเป็นเพียงแค่ตัวกระตุ้น ตัวเสริม หรือสนับสนุนเท่านั้น ด้วยเหตุนี้เองกิจกรรมการพัฒนาจึงต้องเริ่มจากพื้นฐานของชุมชน เพื่อเพิ่มศักยภาพในการแก้ปัญหาสร้างความมั่นใจในตนเองของคนในชุมชนนั้น ทั้งนี้กระบวนการมีส่วนร่วมของชุมชนและผู้มีส่วนได้เสียจะช่วยลดปัญหา อุปสรรค และความขัดแย้งในการบริหารจัดการทรัพยากรน้ำในที่อาจจะเกิดขึ้นในอนาคต ซึ่งผู้วิจัยได้นำเอาแนวคิด ดังกล่าวมาใช้เป็นฐานความรู้ในการพัฒนากระบวนการบริหารจัดการทรัพยากรน้ำแบบมีส่วนร่วมในการบริหารจัดการน้ำโดยชุมชน กรณีศึกษาอ่างเก็บน้ำละเลิงหวาย อำเภอพล จังหวัดขอนแก่น ในครั้งนี้



ภาพที่ 1 กรอบแนวคิดในการวิจัย

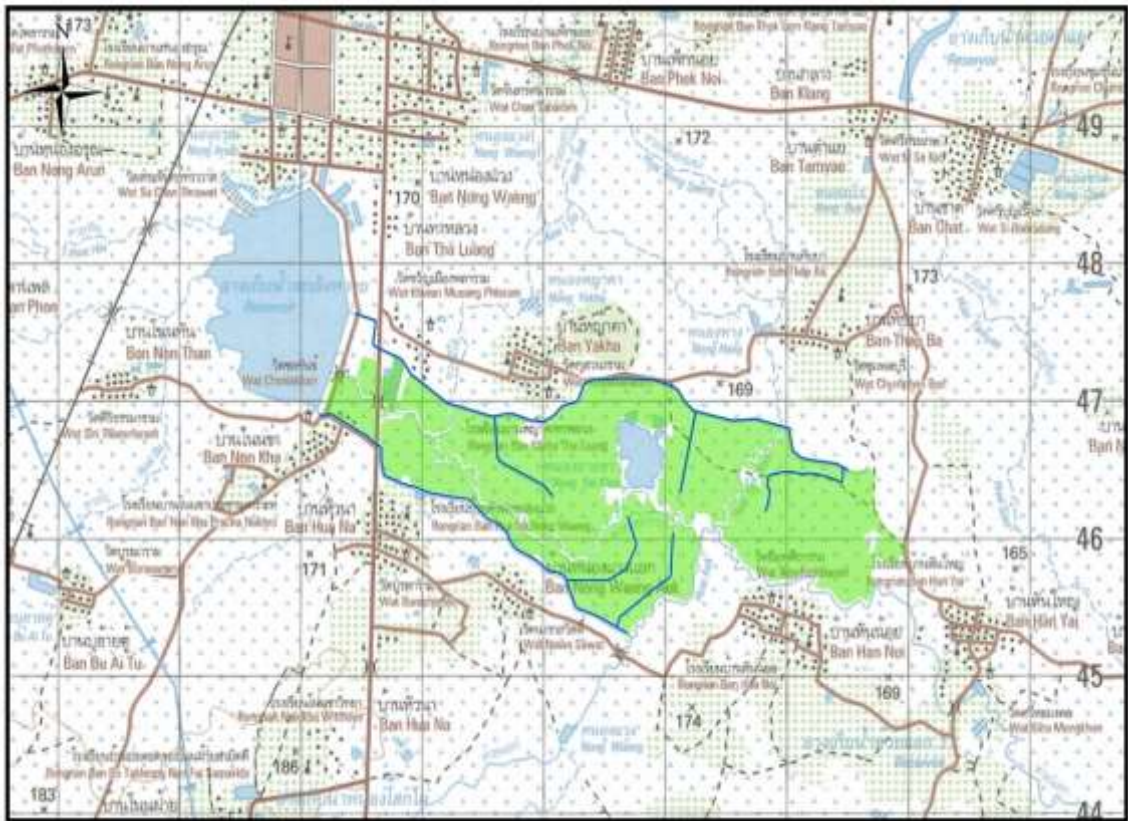
ผลการวิจัย

จากการวิจัย พบว่า

1. การมีส่วนร่วมของชุมชนในการบริหารจัดการทรัพยากรน้ำ กรณีศึกษาอ่างเก็บน้ำละเลิงหวาย อำเภอพล จังหวัดขอนแก่น

1.1 สภาพทั่วไปของพื้นที่อ่างเก็บน้ำละเลิงหวาย

1.1.1 ขอบเขตพื้นที่ลุ่มน้ำ จากการศึกษาค้นคว้าข้อมูลของสำนักงานทรัพยากรน้ำแห่งชาติ (2566) พบว่า อ่างเก็บน้ำละเลิงหวายจัดอยู่ในลุ่มน้ำมูล อ่างเก็บน้ำละเลิงหวายเป็นอ่างเก็บน้ำขนาดกลาง บรรจุน้ำได้สูงสุด 3.737 ล้าน ลบ.ม. หากปริมาณน้ำในอ่างเก็บน้ำละเลิงหวายมีความจุสูงสุดจะเพียงพอเพื่อที่ที่ทำเกษตรและไว้อุปโภคและบริโภคในฤดูแล้งที่ครอบคลุมพื้นที่ใน 2 ตำบลของอำเภอพล คือ ตำบลโนนข่าซึ่งประกอบด้วย 6 หมู่บ้าน และเทศบาลเมืองเมืองพล ประกอบด้วย 5 หมู่บ้าน มีลักษณะพื้นที่ส่วนใหญ่เป็นที่ราบลุ่ม และเป็นอ่างน้ำสำคัญของคนที่อาศัยอยู่ใน บริเวณโดยมีคลองส่งน้ำ 5 สาย ความยาว 4.360 กม. ทั้งนี้ผลการศึกษาข้อมูลที่ได้จากสังเกตในพื้นที่ พบว่า ประชาชนส่วนใหญ่ในพื้นที่ประกอบอาชีพการเกษตร เช่น ทำนา ทำไร่ ทำสวน โดยมีท่อส่งน้ำเข้าถึง 34 แห่ง พื้นที่ส่งน้ำในแปลงนา 2,909 ไร่ เนื่องจากสภาพดินในพื้นที่เป็นดินเหนียวร่วนเหมาะแก่การเพาะปลูกหลายชนิด ประกอบกับอ่างเก็บน้ำมีฝายส่งน้ำและบำรุงรักษาที่ 5 กรมชลประทานขอนแก่นเป็นผู้ดูแล และค่อยส่งน้ำเข้าสู่พื้นที่ทางการเกษตรของประชาชนได้อย่างทั่วถึง ทำให้เป็นพื้นที่ที่มีความอุดมสมบูรณ์และมีศักยภาพในการพัฒนาหลายด้าน



ภาพที่ 2 ขอบเขตพื้นที่คลองส่งน้ำ อ่างเก็บน้ำละเลิงหวาย



ภาพที่ 3 คลองส่งน้ำเพื่อการเกษตร

1.1.2 ทรัพยากรน้ำในพื้นที่อ่างเก็บน้ำละเลิงหวาย ผลการวิเคราะห์ข้อมูลจากแบบสัมภาษณ์กลุ่มตัวอย่าง ซึ่งเป็นตัวแทนชุมชนในพื้นที่พบว่า ทรัพยากรน้ำและแหล่งน้ำในพื้นที่อ่างเก็บน้ำละเลิงหวาย ประกอบด้วย ประเภทที่หนึ่ง แหล่งน้ำธรรมชาติ ซึ่งแบ่งออกเป็น 2 ประเภท

- 1) แหล่งน้ำประเภทน้ำไหล เช่น สายน้ำ ลำธาร ห้วยคลอง โดยอ่างเก็บน้ำละเลิงหวายเป็นอ่างน้ำหลักไว้ รองรับน้ำจากสายน้ำ ลำธาร กระจายอยู่ทั่วไปในพื้นที่

2) แหล่งน้ำประเภทน้ำนิ่ง เช่น หนอง บึง สระน้ำ โดยอ่างเก็บน้ำละเลิงหวาย มีปริมาณเก็บกักน้ำจากแหล่งน้ำธรรมชาติ ซึ่งปริมาณน้ำในส่วนที่เก็บกักเก็บดังกล่าวสามารถนำไปใช้ประโยชน์ด้านต่างๆ ส่วนใหญ่ในพื้นที่จะนำไปใช้ในการปลูกพืชเป็นหลัก เช่น การปลูกข้าวนาปี ปลูกอ้อย ส่วนการเลี้ยงสัตว์และน้ำกินน้ำใช้นั้นก็มีการนำไปใช้ประโยชน์บ้าง แต่ในอุตสาหกรรมในครัวเรือนไม่ได้นำน้ำไปใช้ประโยชน์มากนัก ส่วนใหญ่ น้ำที่ใช้ในครัวเรือนจะเป็นน้ำบาดาลหมู่บ้าน ส่วนน้ำดื่มจะซื้อจากโรงงานที่ผลิตน้ำดื่ม

ทั้งนี้ ผลการวิเคราะห์ข้อมูลจากการสังเกตของผู้วิจัยและการสัมภาษณ์ตัวแทนชุมชนในพื้นที่ พบว่าปัจจุบันแหล่งน้ำที่เป็นแหล่งน้ำธรรมชาติประเภทลำน้ำลำห้วย คูคลอง หนองน้ำ สระน้ำลดจำนวนลงอย่างมาก เนื่องจากลำน้ำเกิดการทับถม อุดตัน และหลายแห่งอยู่ในสภาพตื้นเขิน หมตสภาพลำน้ำที่เคยเป็นธรรมชาติไม่สามารถรองรับปริมาณน้ำและกักเก็บปริมาณน้ำไว้ได้ ดังเช่นในอดีต ดังที่ตัวแทนชุมชนท่านหนึ่ง กล่าวไว้ว่า

“ลำน้ำบางสายไม่สะอาด เนื่องจากประชาชนที่อาศัย อยู่บริเวณพื้นที่ต้นน้ำประกอบอาชีพเกษตรกรรม เช่น การเลี้ยงสัตว์ เพาะปลูกจำนวนมากทำให้น้ำที่ไหลลงมาในช่วงกลางน้ำและท้ายน้ำมีการปนเปื้อนสารพิษ สารเคมีและปัญหาลำน้ำเปลี่ยนทิศทาง บางช่วงถูกตัดขาดหายไปไม่อยู่ในสภาพที่เคยเป็นธรรมชาติ โดยสาเหตุมาจากทั้งน้ำมือของมนุษย์เองและจากธรรมชาติ”(นางจนา มณีทัฬห, สัมภาษณ์ 18 มกราคม 2566) สอดคล้องกับคำบอกเล่าของตัวแทนชุมชนอีกคนหนึ่งในพื้นที่เดียวกันที่กล่าวว่า “ลำน้ำบางสายถูกบุกรุกกรุกล้ำโดยประชาชนเข้าไปถมพื้นที่ลำน้ำเพื่อสร้างที่อยู่อาศัยอาคารบ้านเรือนและทำเป็นพื้นที่การเกษตรจำนวนมากทำให้แหล่งน้ำธรรมชาติลดจำนวนลง นำมาซึ่งปัญหาน้ำท่วมโดยเฉพาะในฤดูน้ำหลาก เนื่องจากลำน้ำไม่สามารถรองรับปริมาณน้ำฝนที่ตกลงมาได้อย่างเต็มศักยภาพ ” (นางเพ็ญประภา จ้ายหนองบัว, สัมภาษณ์ 18 มกราคม 2566) ทั้งนี้จากการสังเกตของผู้วิจัยเกี่ยวกับสภาพปัญหา และการเปลี่ยนแปลงสภาพลำน้ำจากสภาพธรรมชาติให้กลายเป็นโครงสร้างทางวิศวกรรมโดยใช้การก่อสร้าง การขุดลอกลำน้ำหรือการตาดำเหมืองคอนกรีต ซึ่งส่งผลกระทบต่อทิศทางการไหลของน้ำตามสภาพธรรมชาติซึ่งจะมีการไหลเวียนเข้าออกทุกทิศทางและซึมลงดินเพื่อเข้าไปเติมความชุ่มชื้นให้ปริมาณน้ำใต้ดิน สถานการณ์ดังกล่าวจึงส่งผลกระทบต่อปริมาณน้ำในดินทำให้ปริมาณน้ำลดลงทั้งปริมาณน้ำบ่อและน้ำบาดาลในพื้นที่ใกล้เคียงลดลงตามไปด้วย เป็นผลให้เกิดปัญหาการขาดแคลนน้ำ โดยเฉพาะในช่วงฤดูแล้ง

สำหรับทรัพยากรน้ำและแหล่งน้ำในพื้นที่อ่างเก็บน้ำละเลิงหวายประเภทที่สอง คือ แหล่งน้ำที่ถูกพัฒนาขึ้น โครงสร้างพื้นฐานของแหล่งน้ำ ประกอบด้วย 2 ประเภทย่อย คือ

1) อ่างเก็บน้ำ สระเก็บน้ำ และฝาย ทั้งนี้ผลการวิเคราะห์ข้อมูลจากแบบสอบถาม จากการสัมภาษณ์กลุ่มและการสนทนากลุ่มรวมไปถึงการสังเกตของผู้วิจัย พบว่า แหล่งน้ำซึ่งเป็นโครงสร้างที่กำลังพัฒนาขึ้น เช่น อ่างเก็บน้ำ สระเก็บน้ำ และฝายเพื่อทำการกักเก็บน้ำไว้ใช้ทั้งเพื่อการอุปโภค และบริโภคของประชาชนในพื้นที่ส่วนใหญ่เป็นโครงสร้างขนาดเล็กสามารถรองรับน้ำได้ในปริมาณที่ไม่มากนัก อีกทั้งในปัจจุบันโครงสร้างหลายแห่งอยู่ในสภาพที่เสื่อมโทรมไม่สามารถกักเก็บปริมาณน้ำได้อย่างเพียงพอหรือตามความจุของโครงสร้าง เช่น ตัวแทนชุมชนท่านหนึ่งได้ให้ข้อมูลว่า “อ่างเก็บน้ำ สระเก็บน้ำและฝายในหลายแห่งตื้นเขิน ถูกทับถมด้วยตะกอนดินทรายและ เศษขยะจำนวนมากไม่ได้รับการดูแลและบำรุงรักษาอย่างต่อเนื่อง” (นางเพ็ญประภา จ้ายหนองบัว, สัมภาษณ์ 18 มกราคม 2566) สอดคล้องกับข้อสรุปจากการสนทนากลุ่มของกลุ่มตัวอย่างที่เป็นตัวแทนชุมชน 5 กุมภาพันธ์ 2566 ในประเด็นการหาแหล่งน้ำในพื้นที่ พบว่า แหล่งน้ำซึ่งเป็นโครงการที่ถูกพัฒนาขึ้นในหลายแห่งเสื่อมโทรมชำรุดเสียหาย เนื่องจากการดำเนินงานของโครงการไม่ต่อเนื่องและไม่มีการขุดลอกคูคลองหรือการซ่อมแซมคลองส่งน้ำเพิ่มเติมทำให้การส่งน้ำมีปัญหาต่อการส่งน้ำให้เกษตรกร

2) บ่อบาดาล ผลการวิเคราะห์ข้อมูลจากการสังเกตของผู้วิจัย และการสอบถามกลุ่มตัวอย่างที่เป็นตัวแทนชุมชน พบว่า ในพื้นที่ชุ่มน้ำมีจำนวนบ่อบาดาลทั้งหมด 15 บ่อ และระดับบ่อบาดาลทั้งลึกมากและไม่ลึกมาก ซึ่งน้ำที่ได้จากบ่อบาดาลดังกล่าวนี้ ส่วนใหญ่นำไปใช้เป็นน้ำสำหรับการอุปโภคบริโภคเป็นหลัก จากนั้นจึงนำไปใช้ประโยชน์ด้านอื่น เช่น ทำการเกษตร การเลี้ยงสัตว์ อุตสาหกรรมในครัวเรือน โดยผลการวิเคราะห์ข้อมูลจากการสังเกตของผู้วิจัย ตามกลุ่มตัวอย่างที่เป็นตัวแทนชุมชน และการสนทนากลุ่มของกลุ่มตัวอย่างที่เป็นตัวแทนผู้มีส่วนได้เสียจากการใช้ทรัพยากรน้ำในพื้นที่พบข้อมูลสอดคล้องกัน ว่าปัจจุบันปริมาณน้ำบ่อ และน้ำบาดาล เริ่มจะแห้ง เนื่องจากบ่อบาดาลที่มีอยู่ไม่สามารถใช้การได้ทั้งหมดทุกบ่อ ดังที่ตัวแทนชุมชนในพื้นที่ท่านหนึ่ง กล่าวว่า “การสำรวจและขุดเจาะน้ำบาดาลของหน่วยงานที่เกี่ยวข้อง บางครั้งไม่ประสบความสำเร็จเนื่องจากเจาะไม่พบน้ำได้ดิน จึงทำให้เสียงบประมาณในการขุดเจาะโดยเปล่าประโยชน์ กลายเป็นอนุสาวรีย์บ่อบาดาลในหลายๆ ชุมชน (นายสมคิด เข้มทอง, สัมภาษณ์ 18 มกราคม 2566) ประกอบกับผลการวิเคราะห์ข้อมูลที่ได้จากการสนทนากลุ่มตัวแทนชุมชนในพื้นที่ 5 กุมภาพันธ์ 2566) พบข้อสรุปว่า น้ำบาดาลในหลายพื้นที่ไม่มีคุณภาพน้ำไม่สะอาดมีสนิมเหล็กปนเปื้อน บางพื้นที่ปนเปื้อนในปริมาณสูงจนไม่สามารถนำน้ำมาใช้อุปโภคได้ และบ่อบาดาลบางแห่งชำรุด เสียหายใช้การไม่ได้และไม่ได้รับการปรับปรุงแก้ไขซึ่งประชาชนเองก็ไม่มียงบประมาณในการปรับปรุง

1.1.3 การเกษตร ผลการวิเคราะห์ข้อมูลจากการสอบถามกลุ่มตัวอย่างที่เป็นตัวแทนชุมชน พบว่าโดยส่วนใหญ่ประชาชนจะเพาะปลูกเฉพาะในช่วงฤดูฝน เนื่องจากขาดแคลนแหล่งน้ำต้นทุน ซึ่งในที่ลุ่มนิยมปลูกข้าว ส่วนในที่ดอนจะปลูก พืชไร่ซึ่งมีทั้งพืชไร่อายุยาวประเภทอ้อย มันสำปะหลัง ส่วนพืชไร่อายุสั้น ได้แก่ ถั่วดิน พริก ข้าวโพด เป็นต้น ซึ่งในกรณีของพืชไร่อายุสั้นอาจจะทำการเพาะปลูกได้ 2 ครั้ง ในแต่ละช่วงฤดูฝน

1.2. กระบวนการบริหารจัดการทรัพยากรน้ำ

ผลการวิเคราะห์ข้อมูลจากแบบบันทึกการสังเกตและการศึกษาเอกสารที่เกี่ยวข้องทางด้านกายภาพ พบว่า ลักษณะเฉพาะทางกายภาพของพื้นที่อ่างเก็บน้ำละเลิงห้วยนั้นส่วนใหญ่เป็นพื้นที่ราบลุ่ม และเป็นแหล่งชุมชนมีประชากรอาศัยอยู่หนาแน่นมีกิจกรรมการใช้น้ำหลายประเภททั้งเพื่อการอุปโภค บริโภคในครัวเรือนเพื่อการเกษตร เพื่อการอุตสาหกรรมและการท่องเที่ยว ซึ่งในแต่ละกิจกรรมมีความต้องการใช้น้ำในปริมาณมาก ประกอบกับสภาพวิถีชีวิตความเป็นอยู่ สภาพเศรษฐกิจและความหนาแน่นของประชากรในเขตชุมชน โดยพื้นที่อ่างเก็บน้ำละเลิงห้วยจะประกอบด้วยชุมชนจำนวนมากที่อาศัยกันอยู่อย่างหนาแน่นทั้งชุมชนดั้งเดิมและชุมชนที่เข้ามาอาศัยอยู่ใหม่ เนื่องจากพื้นที่เทศบาลเมืองพลถือเป็นพื้นที่ที่มีทำเลดีใกล้ตัวอำเภอระยะเวลาการเดินทางก็ไม่ยาวนานนักเดินทางเพียง 3 นาทีก็ถึงตัวอำเภอจึงกลายเป็นพื้นที่ ที่ประชาชนในอดีตนิยมตั้งถิ่นฐานที่อาศัย ประกอบกับศักยภาพและความพร้อมในหลายด้าน ทั้งสาธารณูปโภคที่มีความพร้อม เป็นแหล่งศูนย์รวมของเศรษฐกิจหลายประเภททั้งธุรกิจ การค้า การบริการ การท่องเที่ยว แหล่งท่องเที่ยว ที่พัก รีสอร์ท ร้านอาหาร) อีกทั้งมีสถานที่ราชการและศูนย์บริการแหล่งอำนวยความสะดวก เช่น ธนาคาร ระบบขนส่งมวลชน โรงพยาบาล ศูนย์การค้าหลายแห่ง ซึ่งตอบสนองความต้องการของประชาชนทุกรูปแบบ โดยเฉพาะโครงการบ้านจัดสรรที่เพิ่มจำนวนขึ้นอย่างมากในปัจจุบัน ส่งผลให้เกิดการเติบโตของผู้ประกอบการธุรกิจร้านค้าต่างๆ โรงงานสินค้าธุรกิจขนาดกลางและขนาดย่อมอย่างรวดเร็ว ทำให้เกิดการจ้าง แรงงานที่เพิ่มจำนวนขึ้นทั้งแรงงานคนไทยและแรงงานต่างด้าว

ผลการวิเคราะห์ข้อมูลจากการสังเกตของผู้วิจัยเกี่ยวกับการบริหารจัดการทรัพยากรน้ำในการใช้น้ำในพื้นที่เทศบาลเมืองเมืองพล พบว่า ศักยภาพและความพร้อมในหลายด้านของพื้นที่อ่างเก็บน้ำละเลิงห้วย ส่งผลให้เกิดการใช้ทรัพยากรจำนวนมากโดยเฉพาะทรัพยากรน้ำซึ่งจำเป็นในทุกกิจกรรม ประกอบกับการใช้น้ำเพื่อการเกษตรซึ่งเป็นอาชีพหลักของประชาชนในพื้นที่ ในขณะที่น้ำมีอยู่อย่างจำกัดจึงเป็นที่มาของปัญหาเกี่ยวกับทรัพยากรน้ำหลายประการ

ทั้งนี้ จากการสัมภาษณ์กลุ่มตัวอย่างซึ่งเป็นตัวแทนชุมชน พบว่า แหล่งน้ำที่ใช้ในการประกอบอาชีพเกษตรกรรมและอุตสาหกรรมในครัวเรือนมีปริมาณน้ำที่เพียงพอต่อความต้องการของประชาชนในช่วงเท่านั้น กล่าวคือ ในช่วงหน้าแล้งปริมาณน้ำมีน้อยไม่เพียงพอและสร้างปัญหาในการใช้ประกอบอาชีพเกษตรกรรมของประชาชนอย่างมาก ในบางหมู่บ้านประสบปัญหาเรื่องของน้ำประปา น้ำดื่มไม่พอเพียงพอ โดยเฉพาะช่วงเวลาที่มีการใช้น้ำมากเช่นในช่วงเช้าและช่วงเย็น เนื่องจากในอดีตประชาชนที่ใช้น้ำจำนวนมากมีความพยายามในการแก้ปัญหาโดยการเจาะบ่อบาดาล แต่ปรากฏว่าไม่มีน้ำในบางปีกรมทรัพยากรน้ำเคยให้งบประมาณมาขุดบ่อบาดาลหลายบ่อแต่ใช้การไม่ได้ จึงถูกละทิ้งไว้ทำให้เสียงบประมาณโดยเปล่าประโยชน์ ในบางหมู่บ้านมีบ่อบาดาลอยู่หลายแห่งแต่ใช้การไม่ได้ อีกทั้งน้ำประปาก็ขุ่นมัวและมีคุณภาพต่ำ บางหมู่บ้านใช้ระบบประปาในฤดูแล้งไม่พอใช้ ประกอบกับปัญหาอ่างเก็บน้ำมีขนาดเล็กและอยู่ในสภาพตื้นเขิน ไม่ได้รับการพัฒนาในฤดูแล้งพื้นที่การเกษตรจำนวนมากขาดแคลนน้ำไม่สามารถปลูกพืชผลต่างๆได้ ดังนั้นชุมชนต้องการให้ขุดลอกอ่างเก็บน้ำเพื่อให้สามารถกักเก็บน้ำไว้ใช้ในการเกษตรและเพื่อใช้ในการอุปโภคและบริโภคในฤดูแล้ง (นายศักดิ์ดา บุญสิน, สัมภาษณ์ 20 มกราคม 2566) ซึ่งสอดคล้องกับผลการวิเคราะห์ข้อมูลจากการสนทนากลุ่มของกลุ่มตัวอย่างที่เป็นตัวแทนชุมชนในพื้นที่ (5 กุมภาพันธ์ 2566) มีข้อสรุปว่า ชุมชนส่วนใหญ่มีความต้องการให้ขุดลอกน้ำอ่างเก็บน้ำละเลิงห้วยเพิ่มเติมเนื่องจากลำน้ำคับแคบทำให้เกิดปัญหาน้ำขาดทุกปี จึงต้องการที่จะขุดลอกฝายให้ลึกลงเพื่อแก้ปัญหาการขาดแคลนน้ำ ประกอบกับผลการวิเคราะห์ข้อมูลจากการสนทนากลุ่มของกลุ่มตัวอย่างที่เป็นตัวแทนองค์กรปกครองส่วนท้องถิ่น (อปท.) ในพื้นที่ 6 กุมภาพันธ์ 2566) ซึ่งปรากฏข้อมูลที่สอดคล้องว่าคลองน้ำหลายสายอยู่ในสภาพตื้นเขิน เนื่องจากทรายที่ไหลลงมาจากเขามาตันในคลองน้ำทุกปี ทำให้คลองน้ำคับแคบไม่สามารถรองรับปริมาณน้ำในช่วงฤดูฝนได้ จึงเกิดปัญหาน้ำท่วมตามมา

สำหรับการดำเนินงานของเทศบาลหรือองค์การบริหารส่วนตำบลนั้นเคยเข้ามาแก้ปัญหาโดยการขุดลอกให้บ้าง แต่ก็เป็นการแก้ไขเฉพาะหน้าและแก้ไขได้บางส่วนเท่านั้นไม่สามารถแก้ไขปัญหามาระยะยาวได้รวมถึงปัญหาการบริหารจัดการน้ำในคลองหลายสาย เนื่องจากประชาชนส่วนใหญ่ในพื้นที่ประกอบอาชีพเกษตรกรรมซึ่งต้องการใช้น้ำปริมาณมากจึงต้องการขยายระบบชลประทานให้ใหญ่ขึ้นและทั่วถึงมากยิ่งขึ้น ยิ่งไปกว่านั้น ปัญหาเกี่ยวกับน้ำยังถูกทับถมด้วยปัญหาน้ำเน่าเสียที่เกิดจากโรงงานอุตสาหกรรมและธุรกิจหลายแห่ง รวมถึงพื้นที่ชุมชนที่มีอยู่อาศัยอย่างหนาแน่นต่างปล่อยน้ำเสียลงแม่น้ำลำคลอง ทำให้น้ำเน่าเสียไม่สามารถนำมาใช้ประโยชน์ได้

อภิปรายผล

ผู้วิจัยนำเสนอประเด็นการอภิปรายผลที่สำคัญตามข้อค้นพบที่ได้จากการวิจัย ดังนี้ อ่างเก็บน้ำละเลิงห้วยเป็นอ่างเก็บน้ำขนาดกลาง ซึ่งเป็นอ่างเก็บน้ำหลักของ 2 ตำบล ที่มีความจำเป็นต่อการดำรงชีวิตของคนในชุมชน ประกอบกับการตั้งถิ่นฐานของประชาชนจำนวนมาก ทำให้กลายเป็นพื้นที่ที่มีประชากรอาศัยอยู่หนาแน่นและมีการประกอบอาชีพที่หลากหลายส่งผลให้เกิดการใช้ทรัพยากรธรรมชาติโดยเฉพาะทรัพยากรน้ำในปริมาณที่เพิ่มมากขึ้นอย่างต่อเนื่อง ในขณะที่ปริมาณน้ำต้นทุนในพื้นที่มีแนวโน้มลดลง เนื่องจากการทำลายทรัพยากรธรรมชาติและสิ่งแวดล้อม การตัดไม้ทำลายป่าและการทำลายแหล่งน้ำ ดังนั้นการเข้าไปมีส่วนร่วมของชุมชนในการบริหารจัดการทรัพยากรน้ำจึงมีความจำเป็นอย่างยิ่ง โดยเฉพาะการรับรู้สถานการณ์ที่เกิดขึ้น การเข้าใจสภาพปัญหาและการร่วมคิดวิเคราะห์สาเหตุของปัญหาของการใช้ทรัพยากรน้ำและปัญหาจากกระบวนการบริหารจัดการที่เกิดขึ้นในพื้นที่อ่างเก็บน้ำละเลิงห้วยของผู้มีส่วนได้เสียจากการใช้ทรัพยากรน้ำในพื้นที่อ่างเก็บน้ำละเลิงห้วย ซึ่งได้แก่ ชุมชน หน่วยงานท้องถิ่น และหน่วยงานของรัฐ ซึ่งความร่วมมือดังกล่าวนี้จะเป็นพื้นฐานสำคัญที่

จะนำมาซึ่งการกำหนดแนวทางการแก้ไขปัญหา และการพัฒนากระบวนการบริหารจัดการทรัพยากรน้ำในพื้นที่อ่างเก็บน้ำ ละเลิงหวาย โดยผ่านกระบวนการมีส่วนร่วมของผู้มีส่วนได้เสียจากการใช้ทรัพยากรน้ำทุกกลุ่ม โดยเฉพาะชุมชนที่อาศัยใกล้ อ่างเก็บน้ำ และกระบวนการจัดการที่เหมาะสมเน้นการบริหารจัดการโดยชุมชนเป็นพื้นฐาน ซึ่งผลของการวิจัยนี้สอดคล้อง กับการศึกษาของไพบูลย์ วัฒนศิริธรรม และพรณทิพย์ เพชรมาก (2551) ซึ่งให้น้ำหนักกับการมีส่วนร่วมของภาคีผู้มีส่วนได้ ส่วนเสียว่าจะเป็นกุญแจสำคัญในการบริหารจัดการทรัพยากรน้ำที่เป็นธรรมและยั่งยืนต่อไป

องค์ความรู้ใหม่

การวิจัยนี้ทำให้เกิดความรู้สำคัญคือ การจัดการน้ำของชุมชนเพื่อนำไปสู่การบริหารจัดการน้ำอย่างเป็นธรรมและ ยั่งยืนนั้นไม่สามารถทำได้ในระดับของการเติมความรู้หรือทักษะเฉพาะอย่างให้กับประชาชนเฉพาะกลุ่มเท่านั้น ดังจะเห็นได้ จากแม้ว่าจะมีความพยายามของหน่วยงานภาครัฐ ภาคประชาสังคม และภาคเอกชนเข้าไปส่งเสริมความรู้และเติมทักษะใน พื้นที่แล้ว แต่แล้วก็ไม่สามารถทำให้เกิดชุมชนสามารถเข้ามามีส่วนร่วมได้อย่างแท้จริง นั่นเป็นเพราะว่าการจัดการน้ำนั้นมีความ สลับซับซ้อน ดังนั้นการคำนึงถึงผู้มีส่วนได้ส่วนเสียในหลายระดับซึ่งต้องการความรู้และทักษะที่แตกต่างกันจึงเป็นสิ่ง สำคัญที่จะทำให้ชุมชนสามารถเข้ามามีบทบาทและมีส่วนร่วมในการบริหารจัดการน้ำได้อย่างแท้จริง

สรุปผลการวิจัย

การบริหารจัดการทรัพยากรน้ำโดยชุมชน กรณีศึกษาอ่างเก็บน้ำละเลิงหวาย อำเภอพล จังหวัดขอนแก่น เพื่อศึกษา การมีส่วนร่วมในชุมชนในการบริหารจัดการทรัพยากรน้ำ ผู้วิจัยได้ศึกษาแนวคิดทฤษฎีและงานวิจัยที่เกี่ยวข้องต่าง ๆ ได้แก่ แนวคิดเกี่ยวกับการมีส่วนร่วมของประชาชน แนวคิดเกี่ยวกับการบริหารจัดการทรัพยากรน้ำ และงานวิจัยที่เกี่ยวข้อง เพื่อใช้เป็นแนวทางในการศึกษาได้ดังนี้

1. พื้นที่อ่างเก็บน้ำละเลิงหวาย 1.1) สภาพทั่วไปของพื้นที่อ่างเก็บน้ำละเลิงหวาย ประชาชนส่วนใหญ่ในพื้นที่ ประกอบอาชีพการเกษตร เช่น ทำนา ทำไร่ ทำสวน โดยมีท่อส่งน้ำเข้าถึง 34 แห่ง พื้นที่ส่งน้ำในแปลงนา 2,909 ไร่ เนื่องจาก สภาพดินในพื้นที่เป็นดินเหนียวร่วนเหมาะแก่การเพาะปลูกหลายชนิด ประกอบกับอ่างเก็บน้ำมีฝายส่งน้ำและบำรุงรักษาที่ 5 กรมชลประทานขอนแก่นเป็นผู้ดูแล และคอยส่งน้ำเข้าสู่พื้นที่ทางการเกษตรของประชาชนได้อย่างทั่วถึง ทำให้เป็นพื้นที่ที่มีความอุดมสมบูรณ์และมีศักยภาพในการพัฒนาหลายด้าน 1.2) ทรัพยากรน้ำและแหล่งน้ำในพื้นที่อ่างเก็บน้ำละเลิงหวาย ประกอบด้วย ประเภทที่หนึ่ง แหล่งน้ำธรรมชาติ ซึ่งแบ่งออกเป็น 2 ประเภท 1) แหล่งน้ำประเภทน้ำไหล เช่น สายน้ำ ลำธาร ห้วยคลอง โดยอ่างเก็บน้ำละเลิงหวายเป็นอ่างน้ำหลักไว้รองรับน้ำจากสายน้ำ ลำธาร กระจายอยู่ทั่วไปในพื้นที่ 2) แหล่งน้ำ ประเภทน้ำนิ่ง เช่น หนอง บึง สระน้ำ โดยอ่างเก็บน้ำละเลิงหวาย มีปริมาณเก็บกักน้ำจาก แหล่งน้ำธรรมชาติ ซึ่งปริมาณน้ำ ในส่วนที่เก็บกักเก็บดังกล่าวสามารถนำไปใช้ประโยชน์ด้านต่างๆ ส่วนใหญ่ในพื้นที่จะนำไปใช้ในการปลูกเป็นหลัก เช่น การ ปลูกข้าวนาปี ปลูกอ้อย ส่วนการเลี้ยงสัตว์และน้ำกินน้ำใช้นั้นก็มีการนำไปใช้ประโยชน์บ้าง แต่ในอุตสาหกรรมในครัวเรือน ไม่ได้นำน้ำไปใช้ประโยชน์มากนักส่วนใหญ่น้ำที่ใช้ในครัวเรือนจะเป็นน้ำบาดาลหมู่บ้านน้ำบาดาลส่วนตัวน้ำที่ซื้อจากโรงงานที่ นำไปใช้น้ำดื่ม 1.3) การเกษตร โดยส่วนใหญ่ประชาชนจะเพาะปลูกเฉพาะในช่วงฤดูฝน เนื่องจากขาดแคลนแหล่งน้ำต้นทุน ซึ่งในกลุ่มนิยมปลูกข้าว ส่วนในฤดูที่ตอนจะปลูก พืชไร่ซึ่งมีทั้งพืชไร่อายุยาวประเภทอ้อย มันสำปะหลัง ส่วนพืชไร่อายุสั้น ได้แก่ ถั่วดิน พริก ข้าวโพด เป็นต้น ซึ่งในกรณีของพืชไร่อายุสั้นอาจจะทำการเพาะปลูกได้ 2 ครั้ง ในแต่ละช่วงฤดูฝน

2. การบริหารจัดการทรัพยากรน้ำ พื้นอ่างเก็บน้ำละเลิงหลายส่วนใหญ่เป็นพื้นที่ราบลุ่ม และเป็นแหล่งชุมชนมีประชากรอาศัยอยู่หนาแน่นมีกิจกรรมการใช้น้ำหลายประเภททั้งเพื่อการอุปโภค บริโภคในครัวเรือนเพื่อการเกษตร เพื่อการอุตสาหกรรมและการท่องเที่ยว ซึ่งในแต่ละกิจกรรมมีความต้องการใช้น้ำในปริมาณมาก ประกอบกับศักยภาพและความพร้อมในหลายๆ ด้าน ทั้งสาธารณูปโภคที่มีความพร้อมในหลายๆ ด้าน ส่งผลให้เกิดการใช้ทรัพยากรจำนวนมากโดยเฉพาะทรัพยากรน้ำซึ่งจำเป็นในทุกๆ กิจกรรม ประกอบกับการใช้น้ำเพื่อการเกษตรซึ่งเป็นอาชีพหลักของประชาชนในพื้นที่ ในขณะที่น้ำมีอยู่อย่างจำกัด จึงเป็นที่มาของปัญหาเกี่ยวกับทรัพยากรน้ำหลายประการ จึงจำเป็นต้องบริหารจัดการน้ำให้เพียงพอต่อความต้องการ ทั้งการอุปโภคและการบริโภคในครัวเรือนในฤดูแล้ง โดยการมีส่วนร่วมของกลุ่มผู้ได้เสียเข้ามาจัดการบริหารจัดการน้ำร่วมกับท้องถิ่น เพื่อให้เพียงพอต่อความต้องการของประชาชนต่อไป

ข้อเสนอแนะ

1. ข้อเสนอแนะเชิงนโยบาย

1.1 ควรปลูกฝังทัศนคติในหน้าที่และความรับผิดชอบ ให้กลุ่มผู้มีส่วนได้เสียในการดำเนินงานการจัดการน้ำอ่างเก็บน้ำละเลิงหลาย โดยจัดตั้งกลุ่มจิตอาสาเพื่ออนุรักษ์ฟื้นฟูทรัพยากรธรรมชาติในกลุ่มผู้มีส่วนได้เสีย โดยบูรณาการเข้าถึงกลุ่มผู้มีส่วนได้เสีย เหล่านี้จะเป็นพลังสำคัญยิ่งในการผลักดันให้การดำเนินงานประสบความสำเร็จในโอกาสถัดไป

1.2 หน่วยงานที่รับผิดชอบในการดำเนินโครงการควรให้ความสำคัญต่อการมีส่วนร่วมของชุมชน โดยเปิดเวทีรับฟังความคิดเห็น ข้อเสนอแนะต่างๆ จากประชาชน และหน่วยงานอื่น ที่มีส่วนเกี่ยวข้องกับการดำเนินโครงการเพื่อนำข้อมูลมาปรับใช้ในการดำเนินโครงการให้บรรลุวัตถุประสงค์อย่างมีประสิทธิภาพ

1.3 รัฐควรมีนโยบายที่มุ่งเน้นการส่งเสริม กระตุ้น สนับสนุน อบรม ให้ชุมชนสามารถดำเนินกิจกรรมเพื่อส่งเสริมการมีส่วนร่วมของการจัดการน้ำตามองค์ความรู้ ความถนัด และศักยภาพของชุมชน

2. ข้อเสนอแนะด้านการวิจัยครั้งต่อไป

2.1 ควรศึกษาบทบาทและความเป็นไปได้ขององค์กรปกครองส่วนท้องถิ่นในการส่งเสริมการมีส่วนร่วมกับประชาชนในชุมชน

2.2 ควรศึกษาเชิงทดลองโดยมุ่งเน้นการทดลองมาตรการร่วมกันระหว่างภาคีผู้มีส่วนได้ส่วนเสียเพื่อทำให้เกิดการจัดการน้ำในเชิงรูปธรรมได้

เอกสารอ้างอิง

กรมการปกครอง. (2566). *มาตรฐานการบริหารจัดการแหล่งน้ำเพื่อการเกษตร*. สืบค้น 18 มกราคม 2566. จาก

https://www.dla.go.th/work/e_book/eb1/std210550/1/1.htm.

เกษม จันทรแก้ว. (2551). *หลักการจัดการลุ่มน้ำ*. กรุงเทพฯ: มหาวิทยาลัยเกษตรศาสตร์ วิทยาลัยสิ่งแวดล้อม

ทวิวัช สำเนียงประเสริฐ. (2530). *การจัดการเรื่องน้ำ*. กรุงเทพฯ: ภาควิชาวิศวกรรมชลประทาน คณะวิศวกรรมศาสตร์ มหาวิทยาลัยเกษตรศาสตร์

นางเพ็ญประภา จ้ายหนองบัว. (2566). *ชาวบ้าน. สัมภาษณ์*. 18 มกราคม 2566.

นางรจนา มณีทัฬ. (2566). *ผู้ให้บ้านโนนขา. สัมภาษณ์*. 6 กุมภาพันธ์ 2566.

นายศักดิ์ดา บุญสิน. (2566). *ผู้ดูแลอ่างเก็บน้ำละเลิงหลายกรมชลประทาน. สัมภาษณ์*. 20 มกราคม 2566.

- นายสงบ บุญมี. (2566). ประธานกลุ่มผู้ใช้น้ำ. *สัมภาษณ์*. 18 มกราคม 2566.
- นายสมคิด เข้มทอง. (2566). อดีตผู้ใหญ่บ้าน. *สัมภาษณ์*. 18 มกราคม 2566.
- ปราโมทย์ ไม้กลัด. (2524). *คู่มืองานเขื่อนดินขนาดเล็กและฝาย*. นนทบุรี: สมาคมศิษย์เก่าวิศวกรรมชลประทาน อำเภอปากเกร็ด จังหวัดนนทบุรี.
- ไพบุลย์ วัฒนศิริธรรม และ พรรณทิพย์ เพชรมาก. (2551). *การบริหารสังคม ศาสตร์แห่งศตวรรษเพื่อสังคมไทยและสังคมโลก*. กรุงเทพฯ: สถาบันพัฒนาองค์กรชุมชน.
- สำนักงานทรัพยากรน้ำแห่งชาติ. (2566). *ข้อมูลแหล่งน้ำขนาดกลาง*. สืบค้น 18 มกราคม 2566. จาก <https://nationalthaiwater.onwr.go.th/dam/medium>.

