

## The Characteristics that Influence by Determining to Be an Entrepreneur in a Startup Business of University Students at Burapha University, Chanthaburi Campus

Tharadon Chumpon<sup>1</sup> Chokchai Phairoh<sup>1</sup> and Puangpanot Sobkhunthot<sup>1\*</sup>

<sup>1</sup> Faculty of Science and Arts, Burapha University, Chanthaburi Campus, Thailand

\* Corresponding author. E-mail: [puangpanot.so@go.buu.ac.th](mailto:puangpanot.so@go.buu.ac.th)

### ABSTRACT

The objectives of this research are as follows: (1) to study the entrepreneurial intention characteristics of startup businesses among students of Burapha University, Chanthaburi Campus, and (2) to examine the demographic factors influencing the entrepreneurial intention characteristics of startup businesses among these students, categorized by family occupation, academic year, and faculty of study. This study employs a quantitative research approach, collecting data from students in the Faculty of Science and Liberal Arts, Faculty of Marine Technology, and Faculty of Gems, with a total sample size of 295 participants. A questionnaire was used as the data collection tool, and the data were analyzed using descriptive statistics, including mean and standard deviation, as well as inferential statistics, specifically One-way ANOVA. The study found that: 1) Students exhibited a high level of agreement regarding entrepreneurial intention characteristics for startup businesses, with an average score of 3.79. Among the dimensions, entrepreneurial inspiration had the highest level of agreement, with an average score of 3.89, followed by learning motivation (3.84), self-confidence in potential (3.79), innovation capability (3.75), and risk-taking (3.71), respectively. 2) Demographic factors such as family occupation and academic year significantly influenced entrepreneurial intention characteristics at a statistically significant level. However, differences in the faculty of study did not result in significant differences in entrepreneurial intention characteristics.

**Keywords:** Entrepreneurial Characteristics, Entrepreneurial Intention, Startup Business

## คุณลักษณะที่ส่งผลต่อความตั้งใจในการเป็นผู้ประกอบการธุรกิจสตาร์ทอัพ ของนิสิตระดับปริญญาตรี ในมหาวิทยาลัยบูรพา วิทยาเขตจันทบุรี

ธราดล ชุมพล<sup>1</sup> โชคชัย ไพเราะ<sup>1</sup> และ ปวงปณิต สออบขุนทด<sup>1\*</sup>

<sup>1</sup> คณะวิทยาศาสตร์และศิลปศาสตร์ มหาวิทยาลัยบูรพา วิทยาเขตจันทบุรี ประเทศไทย

\* Corresponding author. E-mail: [puangpanot.so@go.buu.ac.th](mailto:puangpanot.so@go.buu.ac.th)

### บทคัดย่อ

บทความวิจัยนี้มีวัตถุประสงค์เพื่อศึกษา (1) คุณลักษณะความตั้งใจในการประกอบธุรกิจสตาร์ทอัพของนิสิตมหาวิทยาลัยบูรพา วิทยาเขตจันทบุรี และ (2) ปัจจัยประชากรศาสตร์ที่มีผลต่อคุณลักษณะความตั้งใจในการประกอบธุรกิจสตาร์ทอัพของนิสิตมหาวิทยาลัยบูรพา วิทยาเขตจันทบุรี จำแนกตาม อาชีพของครอบครัว ชั้นปีการศึกษา และคณะที่กำลังศึกษา การวิจัยครั้งนี้เป็นการวิจัยเชิงปริมาณ เก็บรวบรวมข้อมูลจากนิสิตในคณะวิทยาศาสตร์และศิลปศาสตร์ คณะเทคโนโลยีทางทะเล และคณะอัญมณี จำนวน 295 ตัวอย่าง โดยใช้แบบสอบถามเป็นเครื่องมือในการเก็บรวบรวมข้อมูล และวิเคราะห์ข้อมูลโดยใช้สถิติเชิงพรรณนา ได้แก่ ค่าเฉลี่ย (Mean) ค่าเบี่ยงเบนมาตรฐาน (Standard Deviation) และสถิติเชิงอนุมาน ได้แก่ One-way ANOVA ผลการศึกษาพบว่า 1) นิสิตมีระดับความคิดเห็นต่อคุณลักษณะความตั้งใจในการเป็นผู้ประกอบการธุรกิจสตาร์ทอัพในระดับมาก ด้วยค่าเฉลี่ย 3.79 โดยด้านแรงบันดาลใจในการประกอบธุรกิจ มีระดับความคิดเห็นอยู่ในระดับมากที่สุด ด้วยค่าเฉลี่ยเท่ากับ 3.89 รองลงมาคือ ด้านความใส่ใจในการเรียนรู้ ด้านความเชื่อมั่นในศักยภาพของตน ด้านความสามารถทางนวัตกรรม และด้านความกล้าเสี่ยง ด้วยค่าเฉลี่ย 3.84 3.79 3.75 และ 3.71 ตามลำดับ และ 2) ปัจจัยประชากรศาสตร์จำแนกตามอาชีพของครอบครัว และชั้นปีการศึกษาที่แตกต่างกันจะมีคุณลักษณะที่ส่งผลต่อความตั้งใจในการเป็นผู้ประกอบการธุรกิจสตาร์ทอัพแตกต่างกันอย่างมีนัยสำคัญทางสถิติ ในส่วนของคณะที่ศึกษาที่แตกต่างกันมีคุณลักษณะที่ส่งผลต่อความตั้งใจในการประกอบธุรกิจสตาร์ทอัพไม่แตกต่างกัน

**คำสำคัญ:** ความตั้งใจเป็นผู้ประกอบการ, คุณลักษณะผู้ประกอบการ, ธุรกิจสตาร์ทอัพ

© 2025 JSDP: Journal of Spatial Development and Policy

### บทนำ

ธุรกิจสตาร์ทอัพเป็นวิสาหกิจกลุ่มใหม่ที่มีศักยภาพในการเติบโตอย่างก้าวกระโดด โดยผู้ประกอบการกลุ่มนี้สามารถประยุกต์ใช้วิทยาศาสตร์ เทคโนโลยี และนวัตกรรมเพื่อมาสร้างธุรกิจให้เติบโตอย่างรวดเร็ว เป็นวิสาหกิจแห่งอนาคตที่จะเป็นกำลังสำคัญในการขับเคลื่อนระบบเศรษฐกิจของประเทศไทย (ณฤทธิ์ วรพงษ์ดี, 2560) สำนักงานนวัตกรรมแห่งชาติ (องค์การมหาชน) ได้ให้ความหมายของคำว่า วิสาหกิจเริ่มต้น หรือ สตาร์ทอัพ (Startup) คือ ธุรกิจเกิดใหม่ที่มีการพัฒนาผลิตภัณฑ์หรือบริการโดยการนำเทคโนโลยีหรือนวัตกรรมมาใช้ในรูปแบบธุรกิจสามารถทำซ้ำ (Repeatable) และขยายตลาดได้โดยง่าย (Scalable) เพื่อสร้างมูลค่าเพิ่มและเติบโตอย่างก้าวกระโดด (Growth) (สำนักงานนวัตกรรมแห่งชาติ (องค์การมหาชน), 2567)

สำหรับประเทศไทย รัฐบาลมีนโยบายสนับสนุนสตาร์ทอัพไทยให้เติบโต และเสริมสร้างมูลค่าเพิ่มเศรษฐกิจให้ประเทศ โดยกรมส่งเสริมอุตสาหกรรม (กสอ.) กระทรวงอุตสาหกรรม นำภาคเอกชนและสถาบันการศึกษาเข้ามามีส่วนร่วม เช่น โครงการต่อยอดผลงานวิจัยและนวัตกรรมสู่ภาคอุตสาหกรรมเชื่อมโยงงานวิจัยสู่เชิงพาณิชย์เพื่อนำผลงานงานวิจัยจากสถาบันการศึกษามาพัฒนาพร้อมจับคู่ธุรกิจ (กรมประชาสัมพันธ์, 2566) โดยในปี พ.ศ. 2568 ประเทศไทยประกาศบังคับใช้ “พระราชบัญญัติ (พ.ร.บ.) ส่งเสริมธุรกิจสตาร์ทอัพ” เป็นฉบับแรกของประเทศเพื่อเป็นเสาหลักในการส่งเสริมและพัฒนาธุรกิจสตาร์ทอัพ รวมถึงระบบนิเวศธุรกิจสตาร์ทอัพให้สอดคล้องกับนโยบายด้านวิทยาศาสตร์ วิจัย และนวัตกรรมของประเทศไทย (ฐานเศรษฐกิจ, 2568)

ในส่วนของมหาวิทยาลัยบูรพาได้มีความร่วมมือกับสำนักงานนวัตกรรมแห่งชาติ (องค์การมหาชน) และภาคธุรกิจเอกชนในการสร้างต้นแบบผู้ประกอบการธุรกิจฐานนวัตกรรม หรือ Innovation Driven Enterprises (IDEs) ขึ้นในพื้นที่ยุทธศาสตร์เศรษฐกิจของประเทศ เขตพัฒนาพิเศษภาคตะวันออก หรือ Eastern Economic Corridor (EEC) โดยสำนักงานนวัตกรรมแห่งชาติ (องค์การมหาชน) จะให้การสนับสนุน ใน 3 ด้าน ได้แก่ การพัฒนาทักษะด้านกำลังคนและเพิ่มจำนวนองค์กรนวัตกรรม (Groom) การสนับสนุนด้านการเงิน (Grant) และการทำให้ธุรกิจนวัตกรรม สินค้าและบริการนวัตกรรมเป็นที่ยอมรับและรู้จัก (Growth) เพื่อผลักดันในการยกระดับผู้ประกอบการธุรกิจฐานนวัตกรรมที่จะสามารถยกระดับและขับเคลื่อนเศรษฐกิจพื้นที่ก่อให้เกิดการจ้างงานในพื้นที่และเกิดการลงทุนทางด้านนวัตกรรมที่เพิ่มขึ้นเพื่อจะทำให้ประเทศไทยเป็นที่ยอมรับและรู้จักในฐานะการเป็นชาตินวัตกรรม (ประอรพิต กัษรวิวัฒนา, 2566)

การทบทวนวรรณกรรมที่เกี่ยวข้องกับการเป็นผู้ประกอบการธุรกิจสตาร์ทอัพของนิสิตระดับอุดมศึกษา เช่น การศึกษาวิจัยของ ภัทรานิษฐ์ สรเสริมสมบัติ (2561) ได้ศึกษาวิจัยเกี่ยวกับคุณลักษณะที่ส่งผลต่อความตั้งใจเป็นผู้ประกอบการ ของนักศึกษามหาวิทยาลัยราชภัฏเชียงใหม่ พบว่า ความตั้งใจเป็นผู้ประกอบการของนักศึกษามี 7 คุณลักษณะ ได้แก่ 1) ความต้องการที่จะประสบความสำเร็จ 2) ความกล้าเสี่ยง 3) ความอดทนต่อภาวะคลุมเครือ 4) ประเภทของแรงบันดาลใจในการประกอบธุรกิจ 5) ทักษคติเชิงบวกที่มีต่อความล้มเหลว 6) ทักษคติที่ดีต่อความแปลกใหม่ และ 7) ความเชื่อมั่นในศักยภาพของตน อาทร พร้อมพัฒนภาค (2562) ได้ศึกษาวิจัยเกี่ยวกับการพัฒนาความตั้งใจในการเป็นผู้ประกอบการและบุคลิกความเป็นผู้ประกอบการของนักศึกษาปริญญาตรีไทยหลักสูตรการเป็นเจ้าของกิจการ พบว่า นักศึกษาชั้นปีที่ 1 มีความตั้งใจที่จะเป็นผู้ประกอบการสูงกว่าชั้นปีที่ 3 และ 4 และนักศึกษาชั้นปีที่ 1 ยังมีบุคลิกการเป็นผู้ประกอบการสูงกว่าชั้นปีที่ 2 ขวัญกมล ดอนขวา และคณะ (2562) ได้ศึกษาวิจัยเกี่ยวกับทัศนคติที่มีผลต่อความตั้งใจในการประกอบธุรกิจ Startup ของนักศึกษาระดับอุดมศึกษาชั้นปีที่ 4 ในจังหวัดนครราชสีมา พบว่า นักศึกษาระดับอุดมศึกษาชั้นปีที่ 4 มีระดับความตั้งใจในการประกอบธุรกิจ Startup ในภาพรวมอยู่ในระดับมาก โดยปัจจัยทัศนคติด้านพฤติกรรมและด้านความรู้ความเข้าใจ มีผลต่อความตั้งใจในการประกอบธุรกิจ Startup ยกเว้นทัศนคติด้านความรู้สึกไม่มีผลต่อความตั้งใจในการประกอบธุรกิจ Startup ทรงสิริ วิชิรานนท์ และคณะ (2566) ได้ศึกษาวิจัยเกี่ยวกับความตั้งใจและคุณลักษณะความเป็นผู้ประกอบการของนักศึกษา มหาวิทยาลัยเทคโนโลยีราชมงคลพระนคร พบว่า ความตั้งใจที่จะเป็นผู้ประกอบการของนักศึกษาภาพรวมอยู่ที่ระดับมาก โดยเหตุผลที่ตั้งใจจะประกอบการเองสูงสุด คือ ต้องการเป็นเจ้านายตัวเองและมีความอิสระในการจัดการตัวเอง และการศึกษาของ อนุวัต สงสม (2566) ได้ศึกษาวิจัยเกี่ยวกับโมเดลความตั้งใจที่จะเป็นผู้ประกอบการของนิสิตระดับปริญญาตรี คณะเศรษฐศาสตร์และบริหารธุรกิจ มหาวิทยาลัยทักษิณ พบว่า แรงจูงใจที่จะเป็นผู้ประกอบการ การจัดการศึกษาสู่ความเป็นผู้ประกอบการและคุณลักษณะในการเป็นผู้ประกอบการมีอิทธิพลทางตรงเชิงบวกต่อความตั้งใจที่จะเป็นผู้ประกอบการ

จากการทบทวนวรรณกรรมที่เกี่ยวข้องดังที่กล่าวมาแล้วพบว่ายังมีช่องว่างของการศึกษาวิจัยที่ยังไม่มีการศึกษาเกี่ยวกับความตั้งใจในการเป็นผู้ประกอบการธุรกิจสตาร์ทอัพของนิสิตระดับอุดมศึกษาในมหาวิทยาลัยบูรพา วิทยาเขตจันทบุรี ดังนั้นการศึกษาวินิจฉัยเรื่อง คุณลักษณะที่ส่งผลต่อความตั้งใจในการเป็นผู้ประกอบการธุรกิจสตาร์ทอัพของนิสิตระดับปริญญาตรีในมหาวิทยาลัยบูรพา วิทยาเขตจันทบุรี จะใช้ทฤษฎีเกี่ยวกับคุณลักษณะที่ส่งผลความตั้งใจในการเป็นผู้ประกอบการธุรกิจสตาร์ทอัพ ประกอบด้วย 1) ความสามารถทางนวัตกรรม 2) ความกล้าเสี่ยง 3) ความใส่ใจในการเรียนรู้ 4) ความเชื่อมั่นในศักยภาพของตน และ 5) แรงบันดาลใจในการประกอบธุรกิจ (วันวิสาข์ โชคพรหมอนันต์, 2552; ขวัญกมล ดอนขวา และคณะ, 2562; อาทร พร้อมพัฒนภาค, 2562; ภัทรานิษฐ์ สรเสริมสมบัติ, 2563; และอนุวัต สงสม, 2566) โดยทำการสำรวจจากกลุ่มเป้าหมาย คือ นิสิตชั้นปีที่ 1-4 แบ่งออกเป็น 3 คณะ ได้แก่ คณะวิทยาศาสตร์และศิลปศาสตร์ คณะเทคโนโลยีทางทะเล และคณะอัญมณี

ผลการศึกษาที่ได้จะเป็นเป็นข้อมูลสารสนเทศเพื่อให้สถาบันการศึกษาออกแบบหลักสูตรการเรียนการสอนหรือกิจกรรมด้านการเป็นผู้ประกอบการ การเข้าร่วมประกวดแผนธุรกิจ การนำเสนอแผนธุรกิจ เพื่อส่งเสริมและการสร้างประสบการณ์ด้านการเป็นผู้ประกอบการให้นิสิตและเพื่อสร้างความรู้ความเข้าใจให้นิสิตรู้จักแนวคิดและกระบวนการเริ่มต้นธุรกิจสตาร์ทอัพ ส่งเสริมทักษะด้านการวางแผน การบริหาร และการแก้ปัญหาเพื่อเตรียมความพร้อมสู่ตลาดแรงงาน

## วัตถุประสงค์ของการวิจัย

1. เพื่อศึกษาคุณลักษณะความตั้งใจในการประกอบธุรกิจสตาร์ทอัพของนิสิตมหาวิทยาลัยบูรพา วิทยาเขตจันทบุรี
2. เพื่อศึกษาปัจจัยประชากรศาสตร์ที่มีผลต่อคุณลักษณะความตั้งใจในการประกอบธุรกิจสตาร์ทอัพของนิสิตมหาวิทยาลัยบูรพา วิทยาเขตจันทบุรี จำแนกตาม อาชีพของครอบครัว ชั้นปีการศึกษา และคณะที่กำลังศึกษา

## ระเบียบวิธีวิจัย

การศึกษานี้เป็นการวิจัยเชิงปริมาณมีรูปแบบของการวิจัยเชิงสำรวจ (Survey Research) โดยมีระเบียบวิธีวิจัย ดังนี้

### 1. ประชากร และกลุ่มตัวอย่าง

กลุ่มประชากรในการศึกษาครั้งนี้ คือ นิสิตระดับปริญญาตรีของมหาวิทยาลัยบูรพา วิทยาเขตจันทบุรี ประกอบด้วย 1) คณะวิทยาศาสตร์และศิลปศาสตร์ 2) คณะเทคโนโลยีทางทะเล และ 3) คณะอัญมณี จำนวนทั้งสิ้น 1,111 คน (กองทะเบียนและประมวลผลการศึกษา มหาวิทยาลัยบูรพา, ออนไลน์) ผลการคำนวณขนาดของกลุ่มตัวอย่างได้จำนวน 295 คน ซึ่งคำนวณได้จากสูตรทราบจำนวนประชากรของ Yamane (1967) โดยคำนวณขนาดของกลุ่มตัวอย่างดังสูตรของ Yamane (1967) ดังนี้

$$\text{สูตร } n = \frac{N}{1+Ne^2}$$

เมื่อ  $n$  = จำนวนกลุ่มตัวอย่าง

$e$  = ความคลาดเคลื่อนของการสุ่มตัวอย่าง กำหนดให้เท่ากับร้อยละ 5 (0.05)

$N$  = ขนาดของประชากร

เมื่อแทนค่าประชากรในสูตรจะได้กลุ่มตัวอย่างเท่ากับ

$$n = \frac{1,111}{1+1,111(0.05)^2}$$

$$n = 294.3$$

ดังนั้นการวิจัยเรื่อง คุณลักษณะที่ส่งผลต่อความตั้งใจในการเป็นผู้ประกอบการธุรกิจสตาร์ทอัพของนิสิตระดับปริญญาตรี ในมหาวิทยาลัยบูรพา วิทยาเขตจันทบุรี ผู้วิจัยจะเก็บข้อมูลจากกลุ่มตัวอย่างไม่น้อยกว่า 295 คน จากนั้นทำการสุ่มตัวอย่างโดยอาศัยความน่าจะเป็น (Probability Sampling) ด้วยวิธีการแบ่งกลุ่ม (Cluster Random Sampling) โดยทำการแบ่งกลุ่มตัวอย่างออกเป็นกลุ่มตามคณะ ตามสัดส่วนของจำนวนประชากรตัวอย่างเป้าหมาย รายละเอียดดังตารางที่ 1

ตารางที่ 1 จำนวนนิสิตและขนาดของกลุ่มตัวอย่าง

คณะ	จำนวนนิสิต	สัดส่วน	กลุ่มตัวอย่าง
คณะวิทยาศาสตร์และศิลปศาสตร์	772	69.49	205
คณะเทคโนโลยีทางทะเล	195	17.55	52
คณะอัญมณี	144	12.96	38
รวม	1,111	100	295

### 2. เครื่องมือที่ใช้ในการวิจัย

เครื่องมือที่ใช้ในงานวิจัยนี้เป็นแบบสอบถาม (Questionnaire) ที่พัฒนาขึ้นจากการรวบรวมแนวคิดทางทฤษฎี เอกสาร และงานวิจัยที่เกี่ยวข้อง แบบสอบถามแบ่งออกเป็น 3 ส่วน ดังนี้ ส่วนที่ 1) ข้อมูลทั่วไปเกี่ยวกับผู้ตอบแบบสอบถาม ส่วนที่ 2) ข้อมูลเกี่ยวกับคุณลักษณะความตั้งใจในการเป็นผู้ประกอบการธุรกิจสตาร์ทอัพของนิสิตระดับอุดมศึกษาในมหาวิทยาลัยบูรพา วิทยาเขตจันทบุรี และ ส่วนที่ 3) ข้อเสนอแนะเพิ่มเติม โดยส่วนที่ 2 มีลักษณะเป็นคำถามปลายปิด (Close Ended Question) ซึ่งเป็นแบบมาตราส่วนประมาณค่า (Rating Scale) มีการวัดตัวแปรแบบมาตราอันตรภาค

(Interval Scale) โดยแบ่งออกเป็น 5 ระดับ และส่วนที่ 3 เป็นคำถามปลายเปิดที่ให้ผู้ตอบแบบสอบถามสามารถแสดงความคิดเห็นได้อย่างอิสระ

เครื่องมือแบบสอบถามได้นำมาทดสอบหาความเชื่อมั่น (Validity) โดยการหาค่าความเที่ยงตรงของแบบสอบถามหรือค่าความสอดคล้องระหว่างข้อคำถามกับวัตถุประสงค์หรือเนื้อหา (IOC) โดยผู้เชี่ยวชาญ 3 ท่าน มีค่าคะแนนอยู่ในช่วง 0.60 – 1.00 ซึ่งมากกว่าเกณฑ์ 0.50 (Rovinelli, R.J., & Hambleton, R.K., 1977) และการทดสอบค่าความน่าเชื่อถือ (Reliability) ใช้วิธีการหาค่าสัมประสิทธิ์อัลฟาของครอนบาค (Cronbach’s Alpha Coefficient) พบว่ามีค่า 0.93 ซึ่งมีค่ามากกว่าเกณฑ์ 0.70 (Ebel, Robert L. & Frisbie, D. A., 1991) จึงสรุปได้ว่าแบบสอบถามเป็นเครื่องมือที่มีความเที่ยงตรงและมีความน่าเชื่อถือ สามารถนำไปเก็บรวบรวมข้อมูลจากกลุ่มตัวอย่างได้อย่างเหมาะสม

**3. สมมติฐานการวิจัย**

ปัจจัยประชากรศาสตร์ที่มีผลต่อคุณลักษณะความตั้งใจในการประกอบธุรกิจสตาร์ทอัพของนิสิตมหาวิทยาลัยบูรพา วิทยาเขตจันทบุรี จำแนกตาม อาชีพของครอบครัว ชั้นปีการศึกษา และคณะที่กำลังศึกษา

**4. การเก็บรวบรวมข้อมูล**

ดำเนินการเก็บรวบรวมข้อมูล ดังนี้ 1) แหล่งข้อมูลปฐมภูมิ (Primary Data) เก็บรวบรวมข้อมูลโดยใช้วิธีการเชิงสำรวจ (Survey Method) ด้วยเครื่องมือแบบสอบถามแก่นิสิตในมหาวิทยาลัยบูรพา วิทยาเขตจันทบุรี จำนวน 295 คน และ 2) แหล่งข้อมูลทุติยภูมิ (Secondary Data) ได้จากการศึกษาค้นคว้ารวบรวมข้อมูลจากตำราวิชาการสื่ออิเล็กทรอนิกส์ และผลงานที่มีความเกี่ยวข้องกับเรื่องที่ศึกษาเพื่อใช้เป็นแนวคิดในการทำวิจัยและวิเคราะห์ข้อมูล

**5. การวิเคราะห์ข้อมูล**

ใช้วิธีการวิเคราะห์ข้อมูลตามวัตถุประสงค์ของการวิจัย ดังนี้

5.1 วัตถุประสงค์ข้อที่ 1) เพื่อศึกษาคุณลักษณะความตั้งใจในการประกอบธุรกิจสตาร์ทอัพของนิสิตมหาวิทยาลัยบูรพา วิทยาเขตจันทบุรี ทำการวิเคราะห์ข้อมูลโดยใช้ค่าสถิติค่าเฉลี่ย (Mean) ค่าเบี่ยงเบนมาตรฐาน (Standard Deviation)

5.2 วัตถุประสงค์ข้อที่ 2) เพื่อศึกษาปัจจัยประชากรศาสตร์ที่มีผลต่อคุณลักษณะความตั้งใจในการประกอบธุรกิจสตาร์ทอัพของนิสิตมหาวิทยาลัยบูรพา วิทยาเขตจันทบุรี จำแนกตาม อาชีพของครอบครัว ชั้นปีการศึกษา และคณะที่กำลังศึกษา ทำการวิเคราะห์ข้อมูลโดยใช้สถิติเชิงอนุมาน ได้แก่ One-way ANOVA

**กรอบแนวคิดในการวิจัย**



ภาพที่ 1 กรอบแนวคิดในการวิจัย

ที่มา: วันวิสาข์ โชคพรหมอนันต์, (2552); ขวัญกลม ดอนขวา และคณะ, (2562); อาทร พร้อมพัฒนภาค, (2562); ภัทรานิษฐ์ สรเสริมสมบัติ, (2563); และอนวัต สงสม, (2566).

จากภาพที่ 1 กรอบการวิจัยครั้งนี้ผู้วิจัยได้ทบทวนแนวคิด ทฤษฎี และวรรณกรรมที่เกี่ยวข้อง มากำหนดเป็นแนวทางการวิจัย โดยมีลักษณะด้านประชากรศาสตร์ ประกอบด้วย 1) อาชีพของครอบครัว 2) ชั้นปีการศึกษา และ 3) คณะที่กำลังศึกษา (ขวัญกลม ดอนขวา และคณะ (2562) และ อาทร พร้อมพัฒนภาค (2562)) แนวคิดเกี่ยวกับคุณลักษณะความ

ตั้งใจในการประกอบธุรกิจสตาร์ทอัพของนิสิต ประกอบด้วย ประกอบด้วย 1) ความสามารถทางนวัตกรรม 2) ความกล้าเสี่ยง 3) ความใส่ใจในการเรียนรู้ 4) ความเชื่อมั่นในศักยภาพของตน และ 5) แรงบันดาลใจในการประกอบธุรกิจ (วันวิสาข์ โชคพรหมอนันต์ (2552) ภัทรานิชรัฐ สรเสริมสมบัติ (2563) และ อนุวัต สงสม (2566)) ทำให้ได้ข้อสรุปเกี่ยวกับตัวแปรที่จะนำมากำหนดเป็นกรอบแนวคิดที่ใช้ในการศึกษา

## ผลการวิจัย

จากการศึกษาวิจัย พบว่า กลุ่มตัวอย่างส่วนใหญ่มีครอบครัวที่ประกอบอาชีพข้าราชการหรือพนักงานรัฐวิสาหกิจ คิดเป็นร้อยละ 31.2 รองลงมาคือ ประกอบอาชีพเป็นผู้ประกอบการหรือเจ้าของธุรกิจ คิดเป็นร้อยละ 30.2 อาชีพพนักงานบริษัท คิดเป็นร้อยละ 13.6 อาชีพอิสระ คิดเป็นร้อยละ 13.2 และอาชีพเกษตรกร คิดเป็นร้อยละ 11.9 ตามลำดับ นิสิตส่วนใหญ่กำลังศึกษาอยู่ชั้นปีที่ 1 คิดเป็นร้อยละ 54.9 รองลงมา ชั้นปีที่ 4 ร้อยละ 17.3 ชั้นปีที่ 2 คิดเป็นร้อยละ 14.9 และชั้นปีที่ 3 คิดเป็นร้อยละ 12.9 ตามลำดับ ซึ่งส่วนใหญ่กำลังศึกษาอยู่ในคณะวิทยาศาสตร์และศิลปศาสตร์ คิดเป็นร้อยละ 69.5 รองลงมาคือ คณะเทคโนโลยีทางทะเล คิดเป็นร้อยละ 17.5 และคณะอัญมณี คิดเป็นร้อยละ 13.0 ตามลำดับ

### 1. คุณลักษณะความตั้งใจในการประกอบธุรกิจสตาร์ทอัพของนิสิตมหาวิทยาลัยบูรพา วิทยาเขตจันทบุรี

ผลการศึกษาคคุณลักษณะความตั้งใจในการประกอบธุรกิจสตาร์ทอัพของนิสิตมหาวิทยาลัยบูรพา วิทยาเขตจันทบุรี พบว่า กลุ่มตัวอย่างมีระดับความคิดเห็นต่อคุณลักษณะความตั้งใจในการเป็นผู้ประกอบการธุรกิจสตาร์ทอัพในระดับมาก ด้วยค่าเฉลี่ย 3.79 เมื่อพิจารณาเรียงตามลำดับจากมากไปน้อย พบว่า ด้านแรงบันดาลใจในการประกอบธุรกิจ มีระดับความเห็นอยู่ในระดับมาก ด้วยค่าเฉลี่ยเท่ากับ 3.89 รองลงมาคือ ด้านความใส่ใจในการเรียนรู้ ด้านความเชื่อมั่นในศักยภาพของตน ด้านความสามารถทางนวัตกรรม และด้านความกล้าเสี่ยง มีระดับความเห็นอยู่ในระดับมากเช่นเดียวกันกัน ด้วยค่าเฉลี่ย 3.84 3.79 3.75 และ 3.71 ตามลำดับ รายละเอียดดังตารางที่ 1

ตารางที่ 1 ผลการวิเคราะห์คุณลักษณะความตั้งใจในการประกอบธุรกิจสตาร์ทอัพของนิสิตมหาวิทยาลัยบูรพา วิทยาเขตจันทบุรี

คุณลักษณะความตั้งใจในการเป็นผู้ประกอบการธุรกิจสตาร์ทอัพ	ค่าเฉลี่ย ( $\bar{X}$ )	ส่วนเบี่ยงเบนมาตรฐาน (S.D.)	ระดับความคิดเห็น
ความสามารถทางนวัตกรรม	3.75	0.495	มาก
ความกล้าเสี่ยง	3.71	0.582	มาก
ความใส่ใจในการเรียนรู้	3.84	0.611	มาก
ความเชื่อมั่นในศักยภาพของตน	3.79	0.621	มาก
แรงบันดาลใจในการประกอบธุรกิจ	3.89	0.546	มาก
รวม	3.79	0.475	มาก

ที่มา: จากการสำรวจปี พ.ศ. 2567 และจากการคำนวณ

### 2. ปัจจัยประชากรศาสตร์ที่มีผลต่อคุณลักษณะความตั้งใจในการประกอบธุรกิจสตาร์ทอัพของนิสิตมหาวิทยาลัยบูรพา วิทยาเขตจันทบุรี จำแนกตาม อาชีพของครอบครัว ชั้นปีการศึกษา และคณะที่กำลังศึกษา

ปัจจัยประชากรศาสตร์ที่มีผลต่อคุณลักษณะความตั้งใจในการประกอบธุรกิจสตาร์ทอัพของนิสิตมหาวิทยาลัยบูรพา วิทยาเขตจันทบุรี จำแนกตามอาชีพของครอบครัว ชั้นปีการศึกษา และคณะที่กำลังศึกษา ทำการวิเคราะห์โดยการนำข้อมูลมาคำนวณหาความแตกต่างด้วยสถิติ One-Way ANOVA โดยการกำหนดค่านัยสำคัญที่ระดับ 0.05 หรือระดับค่าความเชื่อมั่นทางสถิติที่ร้อยละ 95 รายละเอียดดังตารางที่ 2

**ตารางที่ 2** ผลการวิเคราะห์ค่าสถิติเปรียบเทียบความแตกต่างของปัจจัยประชากรศาสตร์ที่มีผลต่อความตั้งใจในการประกอบการธุรกิจสตาร์ทอัพของนิสิตมหาวิทยาลัยบูรพา วิทยาเขตจันทบุรี จำแนกตามอาชีพของครอบครัว

ความตั้งใจในการประกอบธุรกิจสตาร์ทอัพ	F	p-value
ความสามารถทางนวัตกรรม	4.950	0.001*
ความกล้าเสี่ยง	2.977	0.020*
ความใส่ใจในการเรียนรู้	4.811	0.001*
ความเชื่อมั่นในศักยภาพของตน	1.041	0.386
แรงบันดาลใจในการประกอบธุรกิจ	6.201	0.000*

หมายเหตุ: \*ระดับนัยสำคัญทางสถิติที่ 0.05

จากตารางที่ 2 พบว่า ปัจจัยประชากรศาสตร์ที่มีผลต่อคุณลักษณะความตั้งใจในการประกอบธุรกิจสตาร์ทอัพของนิสิตมหาวิทยาลัยบูรพา วิทยาเขตจันทบุรี จำแนกตามอาชีพของครอบครัว ด้านความสามารถทางนวัตกรรม ด้านความกล้าเสี่ยง ด้านความใส่ใจในการเรียนรู้ และด้านแรงบันดาลใจในการประกอบธุรกิจมีความแตกต่างกันอย่างมีนัยสำคัญที่ระดับ 0.05 จึงได้ทดสอบรายคู่ด้วยวิธีการของ Scheffe’s Method รายละเอียดดังตารางที่ 3

**ตารางที่ 3** การทดสอบความแตกต่างรายคู่ด้วยวิธีการของ Scheffe’s Method จำแนกตามอาชีพของครอบครัวที่มีผลต่อคุณลักษณะของความตั้งใจในการประกอบธุรกิจสตาร์ทอัพของนิสิตมหาวิทยาลัยบูรพา วิทยาเขตจันทบุรี ด้านความสามารถทางนวัตกรรม

อาชีพของครอบครัว	อาชีพของครอบครัว				
	พนักงานบริษัท	ข้าราชการ/พนักงานรัฐวิสาหกิจ	ผู้ประกอบการ/เจ้าของธุรกิจ	เกษตรกร	อาชีพอิสระ
พนักงานบริษัท	-	(0.79)	(1.00)	(0.92)	(0.17)
ข้าราชการ/พนักงานรัฐวิสาหกิจ	-	-	(0.64)	(1.00)	(0.00)*
ผู้ประกอบการ/เจ้าของธุรกิจ	-	-	-	(0.86)	(0.59)
เกษตรกร	-	-	-	-	(0.02)*
อาชีพอิสระ	-	-	-	-	-

หมายเหตุ: \*ระดับนัยสำคัญทางสถิติที่ 0.05

จากตารางที่ 3 เมื่อทำการทดสอบความแตกต่างรายคู่ด้วยวิธีการของ Scheffe’s Method จำแนกตามอาชีพของครอบครัวที่มีผลต่อคุณลักษณะของความตั้งใจในการประกอบธุรกิจสตาร์ทอัพของนิสิตมหาวิทยาลัยบูรพา วิทยาเขตจันทบุรี ด้านความสามารถทางนวัตกรรม พบว่า ครอบครัวของนิสิตที่มีอาชีพอิสระกับอาชีพข้าราชการหรือพนักงานรัฐวิสาหกิจ และอาชีพเกษตรกรกับอาชีพอิสระมีผลต่อคุณลักษณะความตั้งใจในการประกอบธุรกิจสตาร์ทอัพของนิสิตมหาวิทยาลัยบูรพา วิทยาเขตจันทบุรี แตกต่างกันอย่างมีนัยสำคัญที่ระดับ 0.05

**ตารางที่ 4** การทดสอบความแตกต่างรายคู่ด้วยวิธีการของ Scheffe's Method จำแนกตามอาชีพของครอบครัวที่มีผลต่อคุณลักษณะของความตั้งใจในการประกอบธุรกิจสตาร์ทอัพของนิสิตมหาวิทยาลัยบูรพา วิทยาเขตจันทบุรี ด้านความกล้าเสี่ยง

อาชีพของครอบครัว	อาชีพของครอบครัว				
	พนักงานบริษัท	ข้าราชการ/ พนักงาน รัฐวิสาหกิจ	ผู้ประกอบการ/ เจ้าของธุรกิจ	เกษตรกร	อาชีพอิสระ
พนักงานบริษัท	-	(0.83)	(1.00)	(1.00)	(0.47)
ข้าราชการ/พนักงาน รัฐวิสาหกิจ	-	-	(0.88)	(0.90)	(0.02)*
ผู้ประกอบการ/เจ้าของธุรกิจ	-	-	-	(1.00)	(0.16)
เกษตรกร	-	-	-	-	(0.44)
อาชีพอิสระ	-	-	-	-	-

หมายเหตุ: \*ระดับนัยสำคัญทางสถิติที่ 0.05

จากตารางที่ 4 เมื่อทำการทดสอบความแตกต่างรายคู่ด้วยวิธีการของ Scheffe's Method จำแนกตามอาชีพของครอบครัวที่มีผลต่อคุณลักษณะของความตั้งใจในการประกอบธุรกิจสตาร์ทอัพของนิสิตมหาวิทยาลัยบูรพา วิทยาเขตจันทบุรี ด้านความกล้าเสี่ยง พบว่า ครอบครัวของนิสิตที่มีอาชีพอิสระกับอาชีพข้าราชการหรือพนักงานรัฐวิสาหกิจมีผลต่อความตั้งใจในการประกอบธุรกิจสตาร์ทอัพของนิสิตมหาวิทยาลัยบูรพา วิทยาเขตจันทบุรี แตกต่างกันอย่างมีนัยสำคัญที่ระดับ 0.05

**ตารางที่ 5** การทดสอบความแตกต่างรายคู่ด้วยวิธีการของ Scheffe's Method จำแนกตามอาชีพของครอบครัวที่มีผลต่อคุณลักษณะของความตั้งใจในการประกอบธุรกิจสตาร์ทอัพของนิสิตมหาวิทยาลัยบูรพา วิทยาเขตจันทบุรี ด้านความใส่ใจในการเรียนรู้

อาชีพของครอบครัว	อาชีพของครอบครัว				
	พนักงานบริษัท	ข้าราชการ/ พนักงาน รัฐวิสาหกิจ	ผู้ประกอบการ/ เจ้าของธุรกิจ	เกษตรกร	อาชีพอิสระ
พนักงานบริษัท	-	(0.85)	(1.00)	(1.00)	(0.12)
ข้าราชการ/พนักงาน รัฐวิสาหกิจ	-	-	(0.75)	(0.90)	(0.00)*
ผู้ประกอบการ/เจ้าของธุรกิจ	-	-	-	(1.00)	(0.03)*
เกษตรกร	-	-	-	-	(0.12)
อาชีพอิสระ	-	-	-	-	-

หมายเหตุ: \*ระดับนัยสำคัญทางสถิติที่ 0.05

จากตารางที่ 5 เมื่อทำการทดสอบความแตกต่างรายคู่ด้วยวิธีการของ Scheffe's Method จำแนกตามอาชีพของครอบครัวที่มีผลต่อคุณลักษณะของความตั้งใจในการประกอบธุรกิจสตาร์ทอัพของนิสิตมหาวิทยาลัยบูรพา วิทยาเขตจันทบุรี ด้านความใส่ใจในการเรียนรู้ พบว่า ครอบครัวของนิสิตที่มีอาชีพอิสระกับอาชีพข้าราชการหรือพนักงานรัฐวิสาหกิจ และ



อาชีพผู้ประกอบการหรือเจ้าของธุรกิจกับอาชีพอิสระมีผลต่อความตั้งใจในการประกอบธุรกิจสตาร์ทอัพของนิสิตมหาวิทยาลัยบูรพา วิทยาเขตจันทบุรี แตกต่างกันอย่างมีนัยสำคัญที่ระดับ 0.05

**ตารางที่ 6** การทดสอบความแตกต่างรายคู่ด้วยวิธีการของ Scheffe’s Method จำแนกตามอาชีพของครอบครัวที่มีผลต่อคุณลักษณะของความตั้งใจในการประกอบธุรกิจสตาร์ทอัพของนิสิตมหาวิทยาลัยบูรพา วิทยาเขตจันทบุรี ด้านแรงบันดาลใจในการประกอบธุรกิจ

อาชีพของครอบครัว	อาชีพของครอบครัว				
	พนักงานบริษัท	ข้าราชการ/ พนักงาน รัฐวิสาหกิจ	ผู้ประกอบการ/ เจ้าของธุรกิจ	เกษตรกร	อาชีพอิสระ
พนักงานบริษัท	-	(0.73)	(1.00)	(0.90)	(0.86)
ข้าราชการ/พนักงาน รัฐวิสาหกิจ	-	-	(0.733)	(1.00)	(0.00)*
ผู้ประกอบการ/เจ้าของธุรกิจ	-	-	-	(0.94)	(0.01)*
เกษตรกร	-	-	-	-	(0.01)*
อาชีพอิสระ	-	-	-	-	-

หมายเหตุ: \*ระดับนัยสำคัญทางสถิติที่ 0.05

จากตารางที่ 6 เมื่อทำการทดสอบความแตกต่างรายคู่ด้วยวิธีการของ Scheffe’s Method จำแนกตามอาชีพของครอบครัวที่มีผลต่อคุณลักษณะของความตั้งใจในการประกอบธุรกิจสตาร์ทอัพของนิสิตมหาวิทยาลัยบูรพา วิทยาเขตจันทบุรี ด้านแรงบันดาลใจในการประกอบธุรกิจ พบว่า ครอบครัวของนิสิตที่มีอาชีพอิสระกับอาชีพข้าราชการหรือพนักงานรัฐวิสาหกิจ อาชีพผู้ประกอบการหรือเจ้าของธุรกิจกับอาชีพอิสระ และอาชีพอิสระกับอาชีพเกษตรกรมีผลต่อความตั้งใจในการประกอบธุรกิจสตาร์ทอัพของนิสิตมหาวิทยาลัยบูรพา วิทยาเขตจันทบุรี แตกต่างกันอย่างมีนัยสำคัญที่ระดับ 0.05

**ตารางที่ 7** ผลการวิเคราะห์ค่าสถิติเปรียบเทียบความแตกต่างของปัจจัยประชากรศาสตร์ที่มีผลต่อความตั้งใจในการประกอบธุรกิจสตาร์ทอัพของนิสิตมหาวิทยาลัยบูรพา วิทยาเขตจันทบุรี จำแนกตามชั้นปีการศึกษา

ความตั้งใจในการประกอบธุรกิจสตาร์ทอัพ	F	p-value
ความสามารถทางนวัตกรรม	5.983	0.001*
ความกล้าเสี่ยง	4.556	0.004*
ความใส่ใจในการเรียนรู้	6.402	0.000*
ความเชื่อมั่นในศักยภาพของตน	5.276	0.001*
แรงบันดาลใจในการประกอบธุรกิจ	4.830	0.003*

หมายเหตุ: \*ระดับนัยสำคัญทางสถิติที่ 0.05

จากตารางที่ 7 พบว่า ปัจจัยประชากรศาสตร์ที่มีผลต่อความตั้งใจในการประกอบธุรกิจสตาร์ทอัพของนิสิตมหาวิทยาลัยบูรพา วิทยาเขตจันทบุรี จำแนกตาม ชั้นปีการศึกษา โดยปัจจัยด้านความสามารถทางนวัตกรรม ปัจจัยด้านความกล้าเสี่ยง ปัจจัยด้านความใส่ใจในการเรียนรู้ ปัจจัยด้านความเชื่อมั่นในศักยภาพของตน และปัจจัยด้านแรงบันดาลใจในการประกอบธุรกิจมีความแตกต่างกันอย่างมีนัยสำคัญที่ระดับ 0.05 เมื่อทำการทดสอบความแตกต่างเป็นรายคู่ด้วยวิธีการของ Scheffe’s Method สรุปผลได้ตามตาราง 8 ดังนี้

ตารางที่ 8 การทดสอบความแตกต่างรายคู่ด้วยวิธีการของ Scheffe's Method จำแนกตามชั้นปีการศึกษาที่มีผลต่อคุณลักษณะของความตั้งใจในการประกอบธุรกิจสตาร์ทอัพของนิสิตมหาวิทยาลัยบูรพา วิทยาเขตจันทบุรี

ความสามารถทางนวัตกรรม	ชั้นปีการศึกษา			
	ชั้นปีที่ 1	ชั้นปีที่ 2	ชั้นปีที่ 3	ชั้นปีที่ 4
ชั้นปีที่ 1	-	(0.00)*	(0.61)	(0.95)
ชั้นปีที่ 2	-	-	(0.00)*	(0.89)
ชั้นปีที่ 3	-	-	-	(0.48)
ชั้นปีที่ 4	-	-	-	-
ความกล้าเสี่ยง	ชั้นปีการศึกษา			
	ชั้นปีที่ 1	ชั้นปีที่ 2	ชั้นปีที่ 3	ชั้นปีที่ 4
ชั้นปีที่ 1	-	(0.01)*	(0.85)	(1.00)
ชั้นปีที่ 2	-	-	(0.02)*	(0.08)
ชั้นปีที่ 3	-	-	-	(0.87)
ชั้นปีที่ 4	-	-	-	-
ความใส่ใจในการเรียนรู้	ชั้นปีการศึกษา			
	ชั้นปีที่ 1	ชั้นปีที่ 2	ชั้นปีที่ 3	ชั้นปีที่ 4
ชั้นปีที่ 1	-	(0.00)*	(0.99)	(0.98)
ชั้นปีที่ 2	-	-	(0.03)*	(0.02)*
ชั้นปีที่ 3	-	-	-	(1.00)
ชั้นปีที่ 4	-	-	-	-
ความเชื่อมั่นในศักยภาพของตน	ชั้นปีการศึกษา			
	ชั้นปีที่ 1	ชั้นปีที่ 2	ชั้นปีที่ 3	ชั้นปีที่ 4
ชั้นปีที่ 1	-	(0.12)*	(0.94)	(0.05)*
ชั้นปีที่ 2	-	-	(0.24)	(0.96)
ชั้นปีที่ 3	-	-	-	(0.47)
ชั้นปีที่ 4	-	-	-	-
แรงบันดาลใจในการประกอบธุรกิจ	ชั้นปีการศึกษา			
	ชั้นปีที่ 1	ชั้นปีที่ 2	ชั้นปีที่ 3	ชั้นปีที่ 4
ชั้นปีที่ 1	-	(0.06)	(0.97)	(0.36)
ชั้นปีที่ 2	-	-	(0.09)	(0.00)*
ชั้นปีที่ 3	-	-	-	(0.83)
ชั้นปีที่ 4	-	-	-	-

หมายเหตุ: \*ระดับนัยสำคัญทางสถิติที่ 0.05

จากตารางที่ 8 สามารถอธิบายได้ดังนี้

1. คุณลักษณะด้านความสามารถทางนวัตกรรม พบว่า นิสิตที่กำลังศึกษาอยู่ในชั้นปีที่ 1 กับนิสิตที่กำลังศึกษาอยู่ในชั้นปีที่ 2 และนิสิตที่กำลังศึกษาอยู่ในชั้นปีที่ 2 กับนิสิตที่กำลังศึกษาอยู่ในชั้นปีที่ 3 มีผลต่อคุณลักษณะความตั้งใจในการประกอบธุรกิจสตาร์ทอัพของนิสิตมหาวิทยาลัยบูรพา วิทยาเขตจันทบุรี แตกต่างกันอย่างมีนัยสำคัญที่ระดับ 0.05

2. คุณลักษณะด้านความกล้าเสี่ยง พบว่า นิสิตที่กำลังศึกษาอยู่ในชั้นปีที่ 1 กับนิสิตที่กำลังศึกษาอยู่ในชั้นปีที่ 2 และนิสิตที่กำลังศึกษาอยู่ในชั้นปีที่ 2 กับนิสิตที่กำลังศึกษาอยู่ในชั้นปีที่ 3 มีผลต่อคุณลักษณะความตั้งใจในการประกอบธุรกิจสตาร์ทอัพของนิสิตมหาวิทยาลัยบูรพา วิทยาเขตจันทบุรี แตกต่างกันอย่างมีนัยสำคัญที่ระดับ 0.05

3. คุณลักษณะด้านความใส่ใจในการเรียนรู้ พบว่า นิสิตที่กำลังศึกษาอยู่ในชั้นปีที่ 1 กับนิสิตที่กำลังศึกษาอยู่ในชั้นปีที่ 2 และนิสิตที่กำลังศึกษาอยู่ในชั้นปีที่ 2 กับนิสิตที่กำลังศึกษาอยู่ในชั้นปีที่ 3 และ 4 มีผลต่อคุณลักษณะความตั้งใจในการประกอบธุรกิจสตาร์ทอัพของนิสิตมหาวิทยาลัยบูรพา วิทยาเขตจันทบุรี แตกต่างกันอย่างมีนัยสำคัญที่ระดับ 0.05

4. คุณลักษณะด้านความเชื่อมั่นในศักยภาพของตน พบว่า นิสิตที่กำลังศึกษาอยู่ในชั้นปีที่ 1 กับนิสิตที่กำลังศึกษาอยู่ในชั้นปีที่ 2 และนิสิตที่กำลังศึกษาอยู่ในชั้นปีที่ 4 มีผลต่อคุณลักษณะความตั้งใจในการประกอบธุรกิจสตาร์ทอัพของนิสิตมหาวิทยาลัยบูรพา วิทยาเขตจันทบุรี แตกต่างกันอย่างมีนัยสำคัญที่ระดับ 0.05

5. คุณลักษณะด้านแรงบันดาลใจในการประกอบธุรกิจ พบว่า นิสิตที่กำลังศึกษาอยู่ในชั้นปีที่ 2 กับนิสิตที่กำลังศึกษาอยู่ในชั้นปีที่ 4 มีผลต่อความตั้งใจในการประกอบธุรกิจสตาร์ทอัพของนิสิตมหาวิทยาลัยบูรพา วิทยาเขตจันทบุรี แตกต่างกันอย่างมีนัยสำคัญที่ระดับ 0.05

**ตารางที่ 9** ผลการวิเคราะห์ค่าสถิติเปรียบเทียบความแตกต่างของปัจจัยประชากรศาสตร์ที่มีผลต่อความตั้งใจในการประกอบธุรกิจสตาร์ทอัพของนิสิตมหาวิทยาลัยบูรพา วิทยาเขตจันทบุรี จำแนกตามคณะที่ศึกษา

ความตั้งใจในการประกอบธุรกิจสตาร์ทอัพ	F	p-value
ความสามารถทางนวัตกรรม	0.079	0.924
ความกล้าเสี่ยง	0.781	0.459
ความใส่ใจในการเรียนรู้	0.113	0.893
ความเชื่อมั่นในศักยภาพของตน	0.232	0.793
แรงบันดาลใจในการประกอบธุรกิจ	0.138	0.871

หมายเหตุ: \*ระดับนัยสำคัญทางสถิติที่ 0.05

จากตารางที่ 9 ผลการวิเคราะห์ค่าสถิติเปรียบเทียบความแตกต่างของปัจจัยประชากรศาสตร์ที่มีผลต่อความตั้งใจในการประกอบธุรกิจสตาร์ทอัพของนิสิตมหาวิทยาลัยบูรพา วิทยาเขตจันทบุรี จำแนกตามคณะที่ศึกษา พบว่า นิสิตมหาวิทยาลัยบูรพา วิทยาเขตจันทบุรี ในคณะวิทยาศาสตร์และศิลปศาสตร์ คณะเทคโนโลยีทางทะเล และคณะอัญมณี มีคุณลักษณะความตั้งใจในการประกอบธุรกิจสตาร์ทอัพไม่แตกต่างกันอย่างมีนัยสำคัญที่ระดับ 0.05

จากผลการศึกษาดังกล่าว สรุปผลการทดสอบสมมติฐาน พบว่า ปัจจัยประชากรศาสตร์จำแนกตามอาชีพของครอบครัว และชั้นปีการศึกษาที่แตกต่างกันจะมีคุณลักษณะที่ส่งผลต่อความตั้งใจในการเป็นผู้ประกอบการธุรกิจสตาร์ทอัพแตกต่างกันอย่างมีนัยสำคัญทางสถิติ ในส่วนของคณะที่ศึกษาที่แตกต่างกันมีคุณลักษณะที่ส่งผลต่อความตั้งใจในการประกอบธุรกิจสตาร์ทอัพไม่แตกต่างกัน

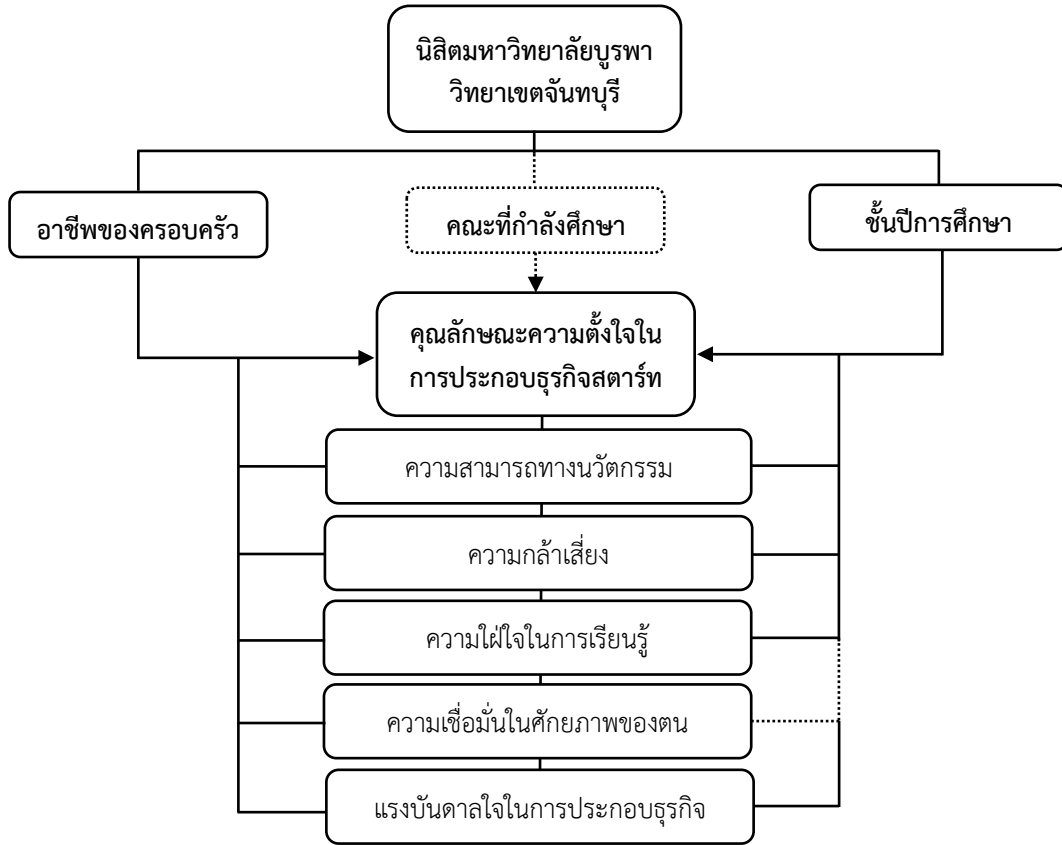
**อภิปรายผล**

คุณลักษณะความตั้งใจในการประกอบธุรกิจสตาร์ทอัพของนิสิตมหาวิทยาลัยบูรพา วิทยาเขตจันทบุรี พบว่า กลุ่มตัวอย่างมีระดับความคิดเห็นต่อคุณลักษณะความตั้งใจในการเป็นผู้ประกอบการธุรกิจสตาร์ทอัพในระดับมาก อาจเป็นเพราะทางสถาบันการศึกษาเปิดการเรียนการสอนในรายวิชาการเป็นผู้ประกอบการในศตวรรษที่ 21 (Entrepreneurship in the 21st Century) ซึ่งเป็นรายวิชาหมวดวิชาศึกษาทั่วไปให้สำหรับนิสิตในทุกคณะจะต้องได้เรียน มีความสอดคล้องกับงานวิจัยของ วรวิทย์ พันธธาภา และจิระเสกข์ ตรีเมธสุนทร (2565) ได้ศึกษาเกี่ยวกับความสัมพันธ์ระหว่างความรู้ ทักษะคิดต่อการเป็นผู้ประกอบการกับคุณลักษณะความเป็นผู้ประกอบการของนักศึกษาสถาบันอุดมศึกษาเอกชน ในเขตกรุงเทพมหานคร พบว่า

นักศึกษามีคุณลักษณะความเป็นผู้ประกอบการอยู่ในระดับมาก นอกจากนี้ผลการศึกษายังสอดคล้องกับ ทรงสิริ วิชิรานนท์ และคณะ (2566) ได้ศึกษาวิจัยเกี่ยวกับความตั้งใจและคุณลักษณะความเป็นผู้ประกอบการของนักศึกษา มหาวิทยาลัยเทคโนโลยีราชมงคลพระนคร พบว่า คุณลักษณะความเป็นผู้ประกอบการของนักศึกษา ค่าเฉลี่ยภาพรวมอยู่ที่ระดับมาก โดยด้านความใส่ใจในความสำเร็จ มีค่าเฉลี่ยอยู่ในระดับมากเช่นเดียวกัน และสอดคล้องกับผลการศึกษาของ อโนทัย พลภานุมาศ และเขมิกา ธนธำรงกุล (2567) ได้ศึกษาเกี่ยวกับคุณลักษณะที่ส่งผลต่อความตั้งใจเป็นผู้ประกอบการของนักศึกษา ระดับปริญญาตรี คณะบริหารธุรกิจและศิลปศาสตร์ มหาวิทยาลัยเทคโนโลยีราชมงคลล้านนาตาก พบว่า นักศึกษาให้ความสำคัญเห็นต่อคุณลักษณะในการเป็นผู้ประกอบการโดยรวมอยู่ในระดับมาก

ปัจจัยประชากรศาสตร์ที่มีผลต่อคุณลักษณะความตั้งใจในการประกอบธุรกิจสตาร์ทอัพของนิสิตมหาวิทยาลัยบูรพา วิทยาเขตจันทบุรี จำแนกตามอาชีพของครอบครัว ชั้นปีการศึกษา ที่แตกต่างกันมีผลต่อคุณลักษณะความตั้งใจในการประกอบธุรกิจสตาร์ทอัพของนิสิตแตกต่างกัน ส่วนด้านชั้นปีการศึกษาที่แตกต่างกันส่งผลต่อคุณลักษณะด้านความสามารถทางนวัตกรรม ด้านความกล้าเสี่ยง ด้านความใส่ใจในการเรียนรู้ ด้านความเชื่อมั่นในศักยภาพของตน และด้านแรงบันดาลใจในการประกอบธุรกิจมีความแตกต่างกัน อาจเป็นเพราะนิสิตมีความหลากหลายตาม เพศ อายุ อาชีพของครอบครัว ชั้นปีการศึกษา และคณะที่กำลังศึกษา ซึ่งสอดคล้องกับการศึกษาของ กิ่งแก้ว ทรัพย์พระวงศ์ และคณะ (2559) ได้ศึกษาเกี่ยวกับ ภูมิหลัง ความสามารถในการสร้างสรรค์ และความสามารถในการเผชิญและฝ่าฟันอุปสรรคที่ส่งผลต่อความตั้งใจเป็นผู้ประกอบการของนักศึกษาระดับปริญญาตรี มหาวิทยาลัยกรุงเทพ พบว่า การเป็นเจ้าของธุรกิจของบิดามารดามีอิทธิพลต่อความตั้งใจเป็นผู้ประกอบการของนักศึกษาอย่างมีนัยสำคัญ และสอดคล้องกับการศึกษาของ อาทร พร้อมพัฒนภัค (2562) ได้ศึกษาเกี่ยวกับการพัฒนาความตั้งใจในการเป็นผู้ประกอบการและบุคลิกภาพเป็นผู้ประกอบการของนักศึกษาระดับปริญญาตรี ไทยหลักสูตรการเป็นเจ้าของกิจการ พบว่า ในกลุ่มนักศึกษาเพศหญิงที่มีธุรกิจครอบครัว ชั้นปีการศึกษามีผลต่อความตั้งใจเป็นผู้ประกอบการและบุคลิกภาพเป็นผู้ประกอบการ โดยนักศึกษาชั้นปีที่ 1 มีความตั้งใจที่จะเป็นผู้ประกอบการสูงกว่าชั้นปีที่ 3 และ 4 และนักศึกษาชั้นปีที่ 1 ยังมีบุคลิกภาพเป็นผู้ประกอบการสูงกว่าชั้นปีที่ 2 ส่วนในกลุ่มนักศึกษาเพศหญิงที่ไม่มีธุรกิจครอบครัว ชั้นปีการศึกษามีผลต่อความตั้งใจที่จะเป็นผู้ประกอบการเท่านั้น และยังสอดคล้องกับ ทรงสิริ วิชิรานนท์ และคณะ (2566) ได้ศึกษาวิจัยเกี่ยวกับความตั้งใจและคุณลักษณะความเป็นผู้ประกอบการของนักศึกษา มหาวิทยาลัยเทคโนโลยีราชมงคลพระนคร พบว่า อาชีพบิดามารดาแตกต่างกันมีค่าเฉลี่ยคุณลักษณะความเป็นผู้ประกอบการโดยรวมแตกต่างกัน ในขณะที่ชั้นปีที่แตกต่างกันมีค่าเฉลี่ยคุณลักษณะความเป็นผู้ประกอบการโดยรวมไม่แตกต่างกัน นอกจากนี้ผลการศึกษายังไม่สอดคล้อง ขวัญกมล ดอนขวา และคณะ (2562) ได้ศึกษาเกี่ยวกับทัศนคติที่มีผลต่อความตั้งใจในการประกอบธุรกิจ Startup ของนักศึกษาระดับอุดมศึกษาชั้นปีที่ 4 ในจังหวัดนครราชสีมา พบว่า นักศึกษาชั้นปีที่ 4 ที่เรียนในหลักสูตรการศึกษที่แตกต่างกันจะมีความแตกต่างในระดับทัศนคติด้านความรู้/ความเข้าใจ และด้านความรู้สึก โดยนักศึกษาในหลักสูตรเทคโนโลยีสารสนเทศหรือวิทยาศาสตร์มีระดับความรู้ความเข้าใจในระดับที่มากกว่าหลักสูตรวิศวกรรมศาสตร์ ส่วนทัศนคติด้านความรู้สึกพบว่ามีค่าแตกต่างกันน้อยมาก

องค์ความรู้ใหม่



หมายเหตุ:

- > ส่งผลต่อคุณลักษณะความตั้งใจในการเป็นผู้ประกอบการธุรกิจสตาร์ทอัพของนิสิต
- .....> ไม่ส่งผลต่อคุณลักษณะความตั้งใจในการเป็นผู้ประกอบการธุรกิจสตาร์ทอัพของนิสิต

ภาพที่ 2 คุณลักษณะที่ส่งผลต่อความตั้งใจในการเป็นผู้ประกอบการธุรกิจสตาร์ทอัพของนิสิตระดับปริญญาตรี ในมหาวิทยาลัยบูรพา วิทยาเขตจันทบุรี

คุณลักษณะที่ส่งผลต่อความตั้งใจในการเป็นผู้ประกอบการธุรกิจสตาร์ทอัพของนิสิต จำแนกตามอาชีพของครอบครัว ชั้นปีการศึกษา และคณะที่กำลังศึกษา พบว่า อาชีพของครอบครัวและชั้นปีการศึกษาที่แตกต่างส่งผลต่อความตั้งใจในการเป็นผู้ประกอบการธุรกิจสตาร์ทอัพของนิสิต ในขณะที่คณะที่กำลังศึกษาที่แตกต่างไม่ส่งผลต่อความตั้งใจในการเป็นผู้ประกอบการธุรกิจสตาร์ทอัพของนิสิต องค์ความรู้ดังกล่าวจะเป็นข้อมูลสารสนเทศเพื่อให้สถาบันการศึกษาออกแบบการเรียนการสอนหรือกิจกรรม เช่น การอบรมให้ความรู้การเป็นผู้ประกอบการ การเข้าร่วมประกวดแผนธุรกิจ การนำเสนอแผนธุรกิจ เพื่อส่งเสริมและการสร้างประสบการณ์การคิดนอกกรอบให้นิสิตและเพื่อสร้างความเข้าใจพื้นฐานให้นิสิตรู้จักแนวคิดและกระบวนการเริ่มต้นธุรกิจสตาร์ทอัพ ส่งเสริมทักษะด้านการวางแผน การบริหาร และการแก้ปัญหาเพื่อเตรียมความพร้อมสู่ตลาดแรงงานและเพิ่มโอกาสในการสร้างธุรกิจของตนเองหรือทำงานในองค์กรนวัตกรรม

สรุปผลการวิจัย

ผลการศึกษาตามวัตถุประสงค์ข้อ 1 คุณลักษณะที่ส่งผลต่อความตั้งใจในการเป็นผู้ประกอบการธุรกิจสตาร์ทอัพของนิสิตระดับปริญญาตรี ในมหาวิทยาลัยบูรพา วิทยาเขตจันทบุรี โดยรวมพบว่านิสิตมีระดับความคิดเห็นอยู่ในระดับมาก เมื่อพิจารณาเรียงตามระดับความคิดเห็นจากมากไปน้อย พบว่า ด้านแรงบันดาลใจในการประกอบธุรกิจ ด้านความใส่ใจในการ ด้านเรียนรู้ความเชื่อมั่นในศักยภาพของตน ด้านความสามารถทางนวัตกรรม และด้านความกล้าเสี่ยง มีระดับความคิดเห็นอยู่ในระดับมากตามลำดับเช่นเดียวกัน

ผลการศึกษาดังกล่าวตามวัตถุประสงค์ข้อ 2 และการทดสอบสมมติฐานปัจจัยประชากรศาสตร์ที่มีผลต่อคุณลักษณะความตั้งใจในการประกอบธุรกิจสตาร์ทอัพของนิสิตมหาวิทยาลัยบูรพา วิทยาเขตจันทบุรี จำแนกตามอาชีพของครอบครัว พบว่าคุณณลักษณะความตั้งใจในการประกอบธุรกิจสตาร์ทอัพทั้ง 5 คุณลักษณะมีความแตกต่างกันอย่างมีนัยสำคัญทางสถิติ จำแนกตามชั้นปีการศึกษา พบว่าคุณณลักษณะความตั้งใจในการประกอบธุรกิจสตาร์ทอัพในทุกด้านมีความแตกต่างกันอย่างมีนัยสำคัญทางสถิติ ยกเว้นด้านความเชื่อมั่นในศักยภาพของตน ส่วนจำแนกตามคณะที่ศึกษา พบว่า นิสิตในคณะวิทยาศาสตร์และศิลปศาสตร์ คณะเทคโนโลยีทางทะเล และคณะอัญมณี มีคุณลักษณะที่ส่งผลต่อความตั้งใจในการประกอบธุรกิจสตาร์ทอัพไม่แตกต่างกัน

## ข้อเสนอแนะ

### 1. ข้อเสนอแนะเชิงนโยบาย

1.1 ผลการศึกษาคุณลักษณะความตั้งใจในการประกอบธุรกิจสตาร์ทอัพของนิสิตมหาวิทยาลัยบูรพา วิทยาเขตจันทบุรี พบว่า กลุ่มตัวอย่างมีระดับคุณลักษณะที่ส่งผลต่อความตั้งใจในการเป็นผู้ประกอบการธุรกิจสตาร์ทอัพที่มีค่าเฉลี่ยต่ำสุดคือ ด้านความกล้าเสี่ยง ดังนั้นสถาบันการศึกษาควรสนับสนุนในนิตินได้ทำในสิ่งใหม่ ๆ นอกห้องเรียนโดยไม่กลัวที่จะผิดพลาดและส่งเสริมให้นิสิตได้เป็นคนกล้าคิดกล้าทำผ่านการจัดกิจกรรมส่งเสริมการเป็นผู้ประกอบการ การเข้าร่วมโครงการประกวดแผนธุรกิจสตาร์ทอัพ การเข้าร่วมประกวดแข่งขันนำเสนอแผนธุรกิจของหน่วยงานต่าง ๆ ที่จัดกิจกรรมขึ้นเพื่อให้ นิสิตมีประสบการณ์จริง ในขณะที่เดียวกันทางสถาบันการศึกษาก็ควรส่งเสริมและผลักดันนิตินผ่านคุณลักษณะด้านแรงบันดาลใจด้านความใฝ่ใจในการเรียนรู้ ด้านความเชื่อมั่นในศักยภาพของตน และด้านความสามารถทางนวัตกรรม เพื่อให้ นิสิตสามารถนำไปใช้ในการประกอบธุรกิจในอนาคตต่อไป

1.2 ผลการศึกษาปัจจัยประชากรศาสตร์ที่มีผลต่อคุณลักษณะความตั้งใจในการประกอบธุรกิจสตาร์ทอัพของนิสิตมหาวิทยาลัยบูรพา วิทยาเขตจันทบุรี พบว่า ปัจจัยด้านประชากรศาสตร์มีผลต่อคุณลักษณะความตั้งใจในการเป็นผู้ประกอบการธุรกิจสตาร์ทอัพ ดังนั้นสถาบันการศึกษาควรจัดการเรียนการสอนเกี่ยวกับการประกอบธุรกิจสตาร์ทอัพให้ครอบคลุมเพื่อให้ นิสิตในแต่ละชั้นปีมีความรู้ความเข้าใจ และทักษะที่เกี่ยวกับการประกอบธุรกิจสตาร์ทอัพเพื่อให้เกิดการเรียนรู้ก่อนออกไปทำธุรกิจจริง

### 2. ข้อเสนอแนะด้านการวิจัยครั้งต่อไป

2.1 การศึกษาวิจัยครั้งนี้เป็นการศึกษาเฉพาะกลุ่มนิสิตมหาวิทยาลัยบูรพา วิทยาเขตจันทบุรี เท่านั้น ดังนั้น การศึกษาครั้งต่อไปควรศึกษากับนิตินหรือนักศึกษาในสถาบันการศึกษาอื่น ๆ ในเขตพื้นที่ภาคตะวันออกเพื่อเปรียบเทียบคุณลักษณะที่ส่งผลต่อความตั้งใจในการเป็นผู้ประกอบการธุรกิจสตาร์ทอัพซึ่งจะทำให้ได้ผลการศึกษาที่ชัดเจนและครอบคลุมมากยิ่งขึ้น

2.2 การศึกษาวิจัยครั้งนี้เป็นการวิจัยเชิงปริมาณ ดังนั้นการวิจัยครั้งต่อไปควรมีการศึกษาโดยใช้การวิจัยเชิงคุณภาพในการเก็บข้อมูลด้วยการสัมภาษณ์เชิงลึกหรือการสนทนากลุ่ม เพื่อให้ได้ข้อมูลเกี่ยวกับคุณลักษณะที่ส่งผลต่อความตั้งใจในการเป็นผู้ประกอบการธุรกิจสตาร์ทอัพของนิตินที่เจาะจงและชัดเจนมากยิ่งขึ้น

## เอกสารอ้างอิง

- กรมประชาสัมพันธ์. (2566). โฆษกรัฐบาลเผยนายกาย ส่งเสริมธุรกิจ Startup และ SME ผ่านการบูรณาการความร่วมมือจากหลายฝ่าย พร้อมเสริมสร้างองค์ความรู้และยกระดับศักยภาพผู้ประกอบการไทย. สืบค้นจาก <https://www.prd.go.th/th/content/category/detail/id/39/iid/189535>.
- กองทะเบียนและประมวลผลการศึกษามหาวิทยาลัยบูรพา. (2567). ระบบบริการการศึกษา. สืบค้นจาก <https://reg.buu.ac.th/registrar/stat.asp?avs346537670=>.
- กิ่งแก้ว ทรัพย์พระวงศ์, ปรีศนิย์ เกศะบุตร และ ปิยวุฒิ ศิริมงคล. (2559). ภูมิหลัง ความสามารถในการสร้างสรรค์ และความสามารถในการเผชิญและฝ่าฟันอุปสรรคที่ส่งผลต่อความตั้งใจเป็นผู้ประกอบการของนักศึกษาระดับปริญญาตรี มหาวิทยาลัยกรุงเทพ. *สุทธิปริทัศน์*, 30(93), 86-99.
- ขวัญกมล ดอนขวา, ปวงปณิต สออบขุนทด, วาสนา ทองอยู่, สุไพรินทร์ แน่นอุดร และ แว่ววิไล เครื่องพาที. (2562). ทักษะที่มีผลต่อความตั้งใจในการประกอบธุรกิจ Startup ของนักศึกษาระดับอุดมศึกษาชั้นปีที่ 4 ในจังหวัดนครราชสีมา. *วารสารวิชาการและวิจัย มหาวิทยาลัยภาคตะวันออกเฉียงเหนือ*, 9(2), 81-96.
- ฐานเศรษฐกิจ. (2568). "กฎหมายสตาร์ทอัพ" ฉบับแรกไทยบังคับใช้แล้ว เพื่อส่งเสริม-พัฒนาธุรกิจ. สืบค้นจาก <https://www.thansettakij.com/business/marketing/616588>.
- ณฤทธิ วรพงษ์ดี. (2560). *SET Your Startup Business Guide รู้จักธุรกิจสตาร์ทอัพ*. สืบค้นจาก [https://research.kpru.ac.th/startupkpru/form/startup\\_business.pdf](https://research.kpru.ac.th/startupkpru/form/startup_business.pdf).
- ประอรพิต กัษณ์วัฒนา. (2566). NIA จับมือ ม.บูรพา และ 10 หน่วยงาน โข้วพลังความร่วมมือ สร้างผู้ประกอบการฐานนวัตกรรม (IDEs) ตอบโจทย์การพัฒนาใน EEC. สืบค้นจาก <https://www.salika.co/2023/09/24/nia-burapha-university-build-ides-in-eec/>.
- ภัทรานิษฐ์ สรเสริมสมบัติ. (2563). คุณลักษณะที่ส่งผลต่อความตั้งใจเป็นผู้ประกอบการ ของนักศึกษามหาวิทยาลัยราชภัฏเชียงใหม่ (รายงานการวิจัย). เชียงใหม่: กองทุนวิจัยมหาวิทยาลัยราชภัฏเชียงใหม่.
- วรวุฒิ พันธานา และ จิระเสกข์ ตรีเมธสุนทร. (2565). ความสัมพันธ์ระหว่างความรู้ ทักษะต่อการเป็นผู้ประกอบการกับคุณลักษณะความเป็นผู้ประกอบการของนักศึกษาสถาบันอุดมศึกษาเอกชน ในเขตกรุงเทพมหานคร. *Southeast Bangkok Journal (Humanities and Social Sciences)*, 8(1), 19-34.
- วันวิสาข์ โชคพรหมอนันต์. (2558). คุณลักษณะของผู้ประกอบการที่มีต่อความสำเร็จในการดำเนินธุรกิจ ของผู้ประกอบการร้านค้า ในตลาดน้ำดอนหวาย จังหวัดนครปฐม. *Veridian E-Journal, Slipakorn University*, 8(2), 967-988.
- สำนักงานนวัตกรรมแห่งชาติ (องค์การมหาชน). (2567). *สตาร์ทอัพ/สมาร์ทเอสเอ็มอี/กิจการเพื่อสังคม*. สืบค้นจาก <https://www.nia.or.th/segment/startup-social-enterprise>.
- อนูวัต สงสม. (2566). โมเดลความตั้งใจที่จะเป็นผู้ประกอบการของนิสิตระดับปริญญาตรี คณะเศรษฐศาสตร์และบริหารธุรกิจ มหาวิทยาลัยทักษิณ. *วารสารมหาวิทยาลัยนราธิวาสราชนครินทร์ สาขามนุษยศาสตร์และสังคมศาสตร์*, 10(1), 210-226.
- อโนทัย พลภาณุมาศ และ เขมิกา ธนธำรงกุล. (2567). คุณลักษณะที่ส่งผลต่อความตั้งใจเป็นผู้ประกอบการของนักศึกษาระดับปริญญาตรี คณะบริหารธุรกิจและศิลปศาสตร์มหาวิทยาลัยเทคโนโลยีราชมงคลล้านนาตาก. *วิทยาการ จัดการวิจัยลงกรณ์ปริทัศน์*, 5(1), 68-83.
- อาทร พร้อมพัฒนากัด. (2562). การพัฒนาความตั้งใจในการเป็นผู้ประกอบการและบุคลิกความเป็นผู้ประกอบการของนักศึกษาระดับปริญญาตรีไทยหลักสูตรการเป็นเจ้าของกิจการ. *BU Academic Review*, 18(1), 98-113.
- Ebel, R. L., & Frisbie, D. A. (1991). *Essentials of Educational Measurement*. (5<sup>th</sup> ed.). Englewood Cliffs: Prentice Hall.
- Rovinelli, R. J., & Hambleton, R. K. (1977). On the use of content specialists in the assessment of criterion referenced test item validity. *Dutch Journal of Educational Research*, 2, 49-60.

Yamane, T. (1967). *Statistics: An Introductory Analysis*. (2<sup>nd</sup> ed.). New York: Harper & Row.